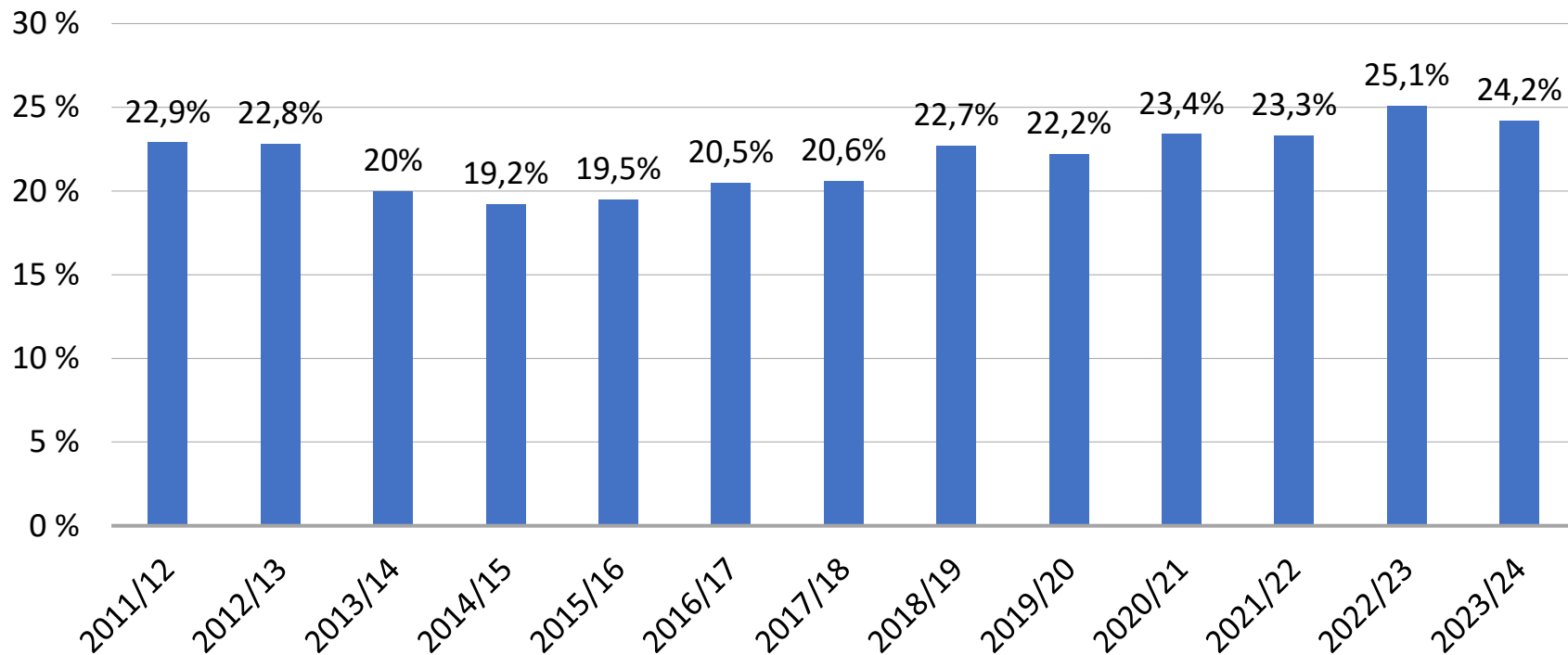




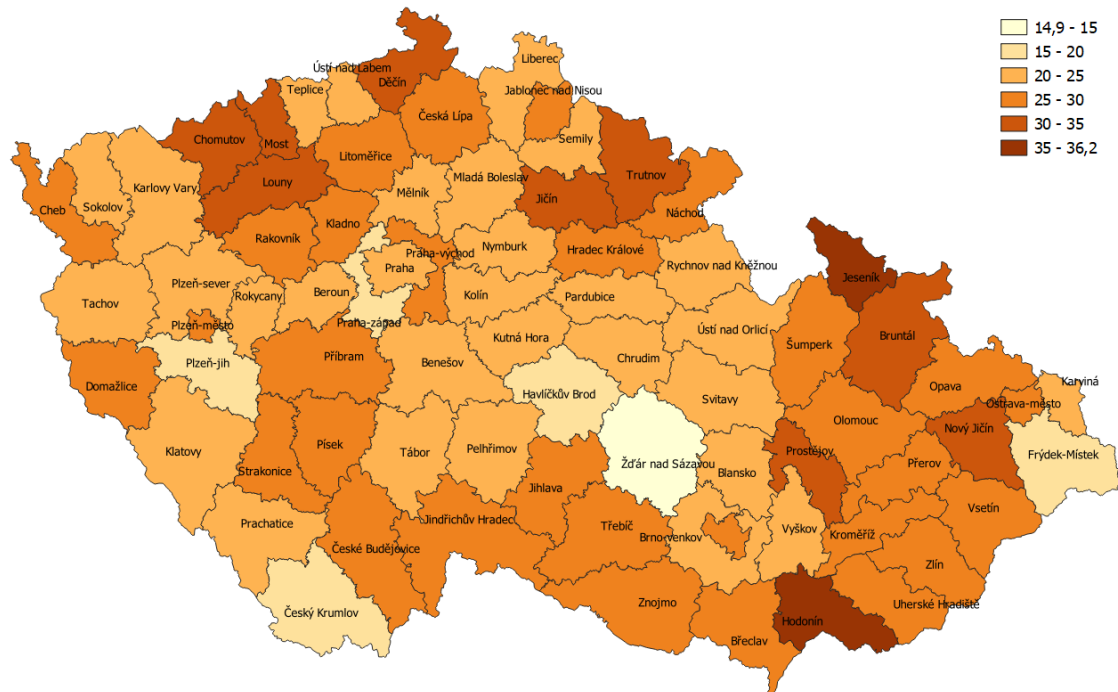
Odklady školní docházky

Podíl odkladů povinné školní docházky



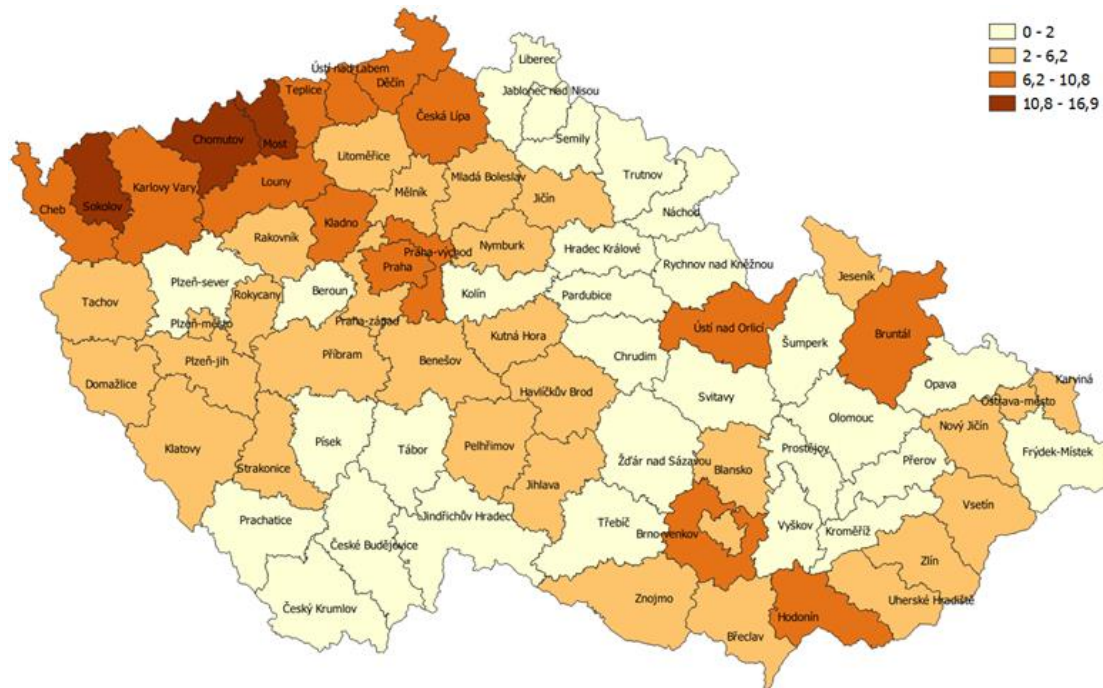
Podíly dětí s OŠD jsou v jednotlivých oblastech ČR rozdílné a ve vztahu k SES regionů mnohdy nedávají logiku

*Podíl 6letých a starších
v přípravné třídě ZŠ
a v MŠ na počtu dětí
v posledním ročníku
v MŠ, školní rok
2023/2024*



Zejména v regionech s nízkým SES je podíl dětí s OŠD vzdělávaných v přípravných třídách ZŠ vyšší

*Podíl 6letých a starších
v přípravných třídách
ZŠ, školní rok
2023/2024*



Srovnání podílů odkladů mezi jednotlivými zeměmi Evropské unie není úplně jednoduché

Věk dětí, které nastupují do primárního vzdělávání, se liší

Povinné předškolní a povinné základní vzdělávání v zemích Evropské unie

	Belgie	Bulharsko	 Česká republika	Dánsko	Německo	Estonsko	Irsko	Řecko	Španělsko	Francie	Chorvatsko	Itálie	Kypr	Lotyšsko	Litva	Lucembursko	Maďarsko	Malta
Povinné předškolní vzdělávání	5	5	5	Není	Není	Není	Není	4	Není	3	6	Není	4,7	5	6	4	3	Není
Povinné základní vzdělávání	6	7	6	6	6	7	6	6	6	6	7	6	6	7	7	6	6	5
	Nizozemsko	Rakousko	Polsko	Portugalsko	Rumunsko	Slovinsko	Slovensko	Finsko	Švédsko	Albánie	Bosna a Hercegovina	Island	Lichtenštejnsko	Černá Hora	Severní Makedonie	Norsko	Srbsko	Turecko
Povinné předškolní vzdělávání	5	5	6	Není	5	Není	5	6	6	Není	5	Není	Není	Není	Není	Není	5,5	
Povinné základní vzdělávání	6	6	7	6	6	6	6	7	7	6	6	6	6	6	6	6	6,5	5,5

Jedny z hlavních příčin odkladů školní docházky jsou dlouhodobě **celková nezralost** a **problémy v komunikačních dovednostech**

Hlavní příčina odkladu povinné školní docházky	2021/2022	2022/2023	2023/2024 (uzavřené akce do února)
Celková nezralost	33,8	37,2	35,5
Logopedické vady a poruchy řeči	20,2	22,7	22,2
Celkový opožděný vývoj řeči	7,6	8,6	7,8
Sociální nezralost	6,5	7,5	6,9

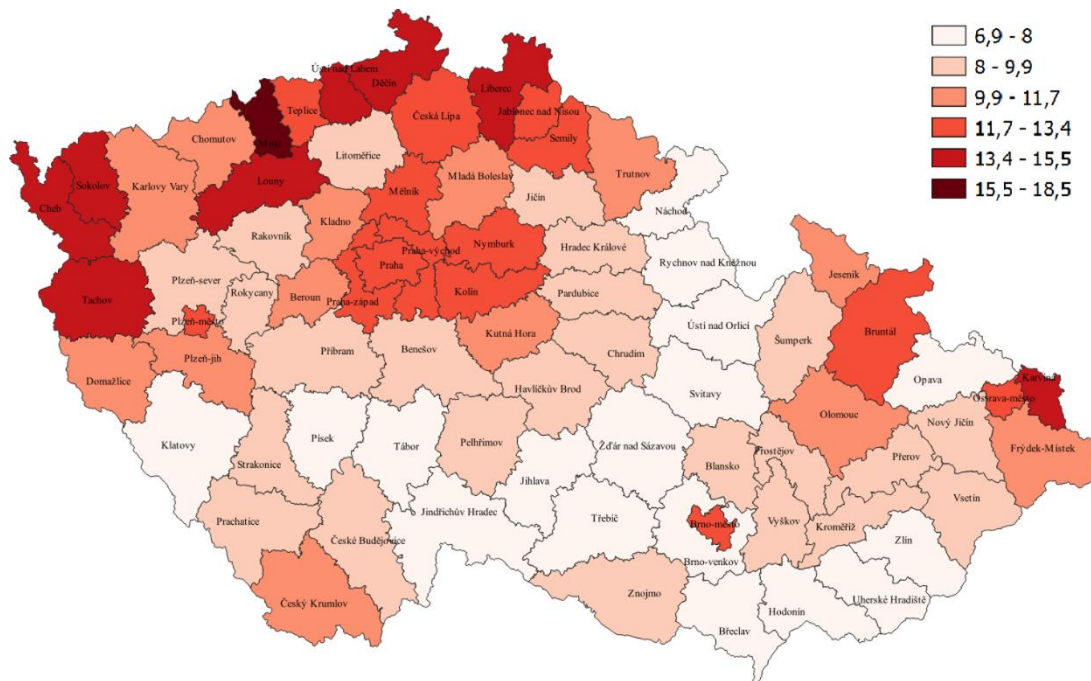


Logopedická prevence však není ve více jak ¼ MŠ vůbec realizována.
Je prováděna **pouze** v 68 % MŠ.

V řadě regionů nastupují děti do MŠ až v pěti letech

Podíl 5letých dětí, které nebyly ve 4 letech
v předškolním vzdělávání, školní rok 2023/2024

*Děti nastupují
v 5 letech zejména
v regionech
s nízkým SES.
Právě tyto děti ale
potřebují včasnou
podporu.*



Účast českých dětí na předškolním vzdělávání je v porovnání s průměrem OECD i EU nižší

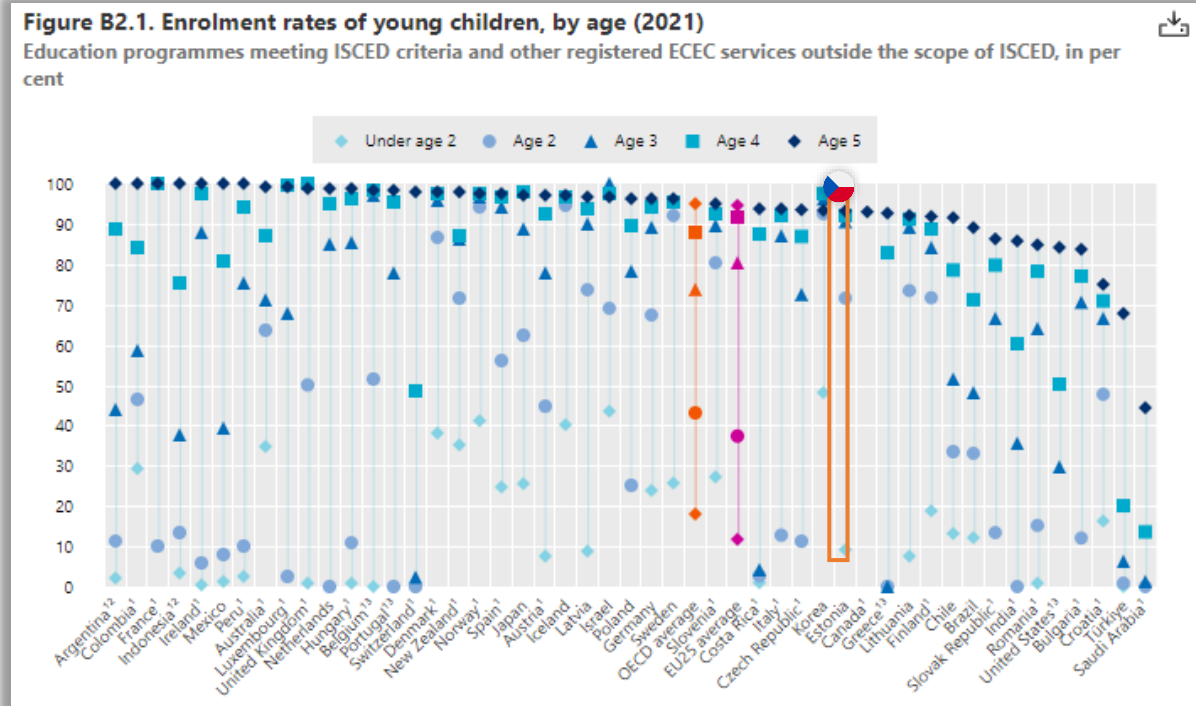


Česká republika

OECD

EU

	Česká republika	OECD	EU
3leté	72,5	73,7	80,3
4leté	86,9	88	91,6
5leté	93,5	95,1	94,7

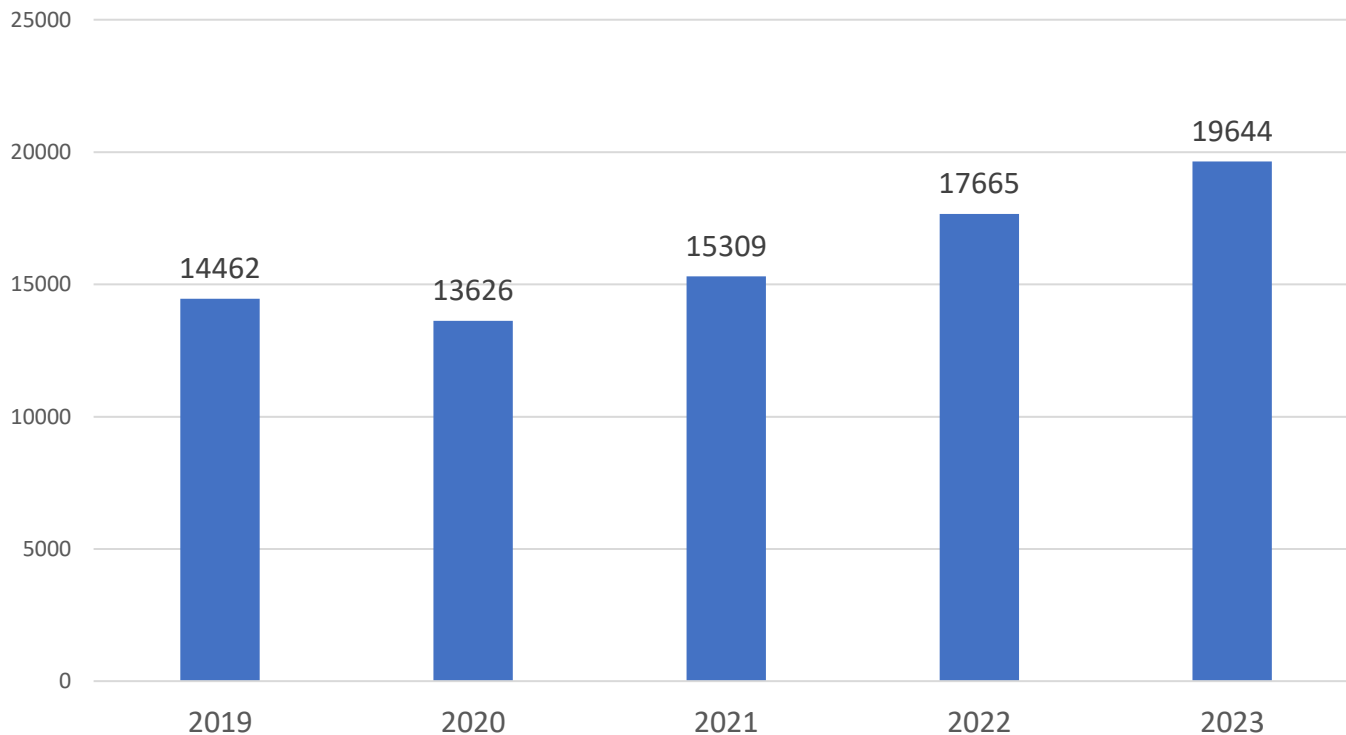


A co na to starosta?



- Registr obyvatel neposkytuje objektivní data
- Legislativa tlačí zřizovatele do kouta
- Kde jsou děti?
- Spádová turistika
- Finance

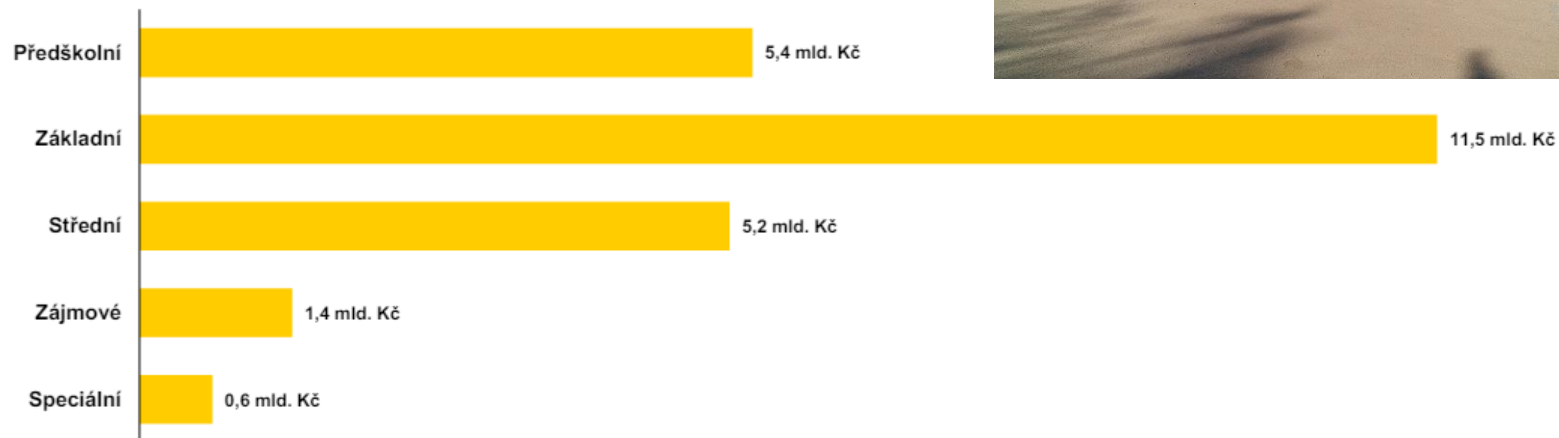
Výše prostředků, které obce získávají z RUD na základě počtu dětí a žáků MŠ/ZŠ



IROP 2014-2020

● 3143 projektů v hodnotě 24,23 mld. Kč z EU

Příspěvek EU



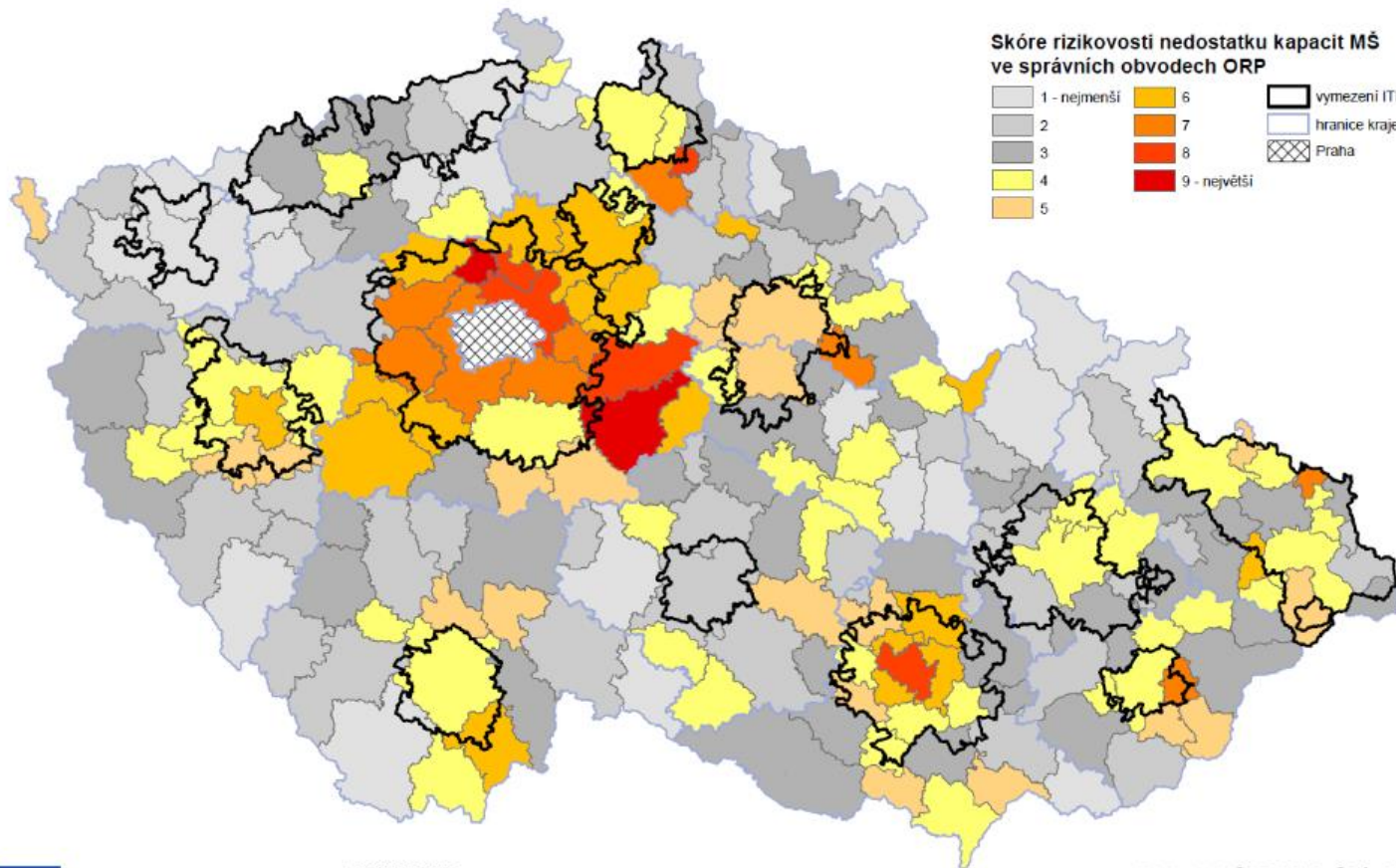
IROP 2021-2027

SC 4.1 Vzdělávací infrastruktura (14,07 mld. Kč z EU)

SC 5.1 Vzdělávací infrastruktura v CLLD (2,2 mld. Kč z EU)

Aktivita	Alokace z EU
MŠ	4,3 mld. Kč
ZŠ	7,4 mld. Kč
SŠ, SŠ+VOŠ, konzervatoře	3,1 mld. Kč
Další vzdělávání	700 mil. Kč
Poradny, školy a třídy dle § 16 odst. 9 š.z.	700 mil. Kč

ANALÝZA OBSAZENOSTI MATEŘSKÝCH ŠKOL A DEMOGRAFICKÉHO VÝVOJE NA ÚROVNI SO ORP PRO ŠKOLNÍ ROKY 2021/2022 – 2023/2024



Negativní
ekonomické dopady
odkladů povinné
školní docházky

1. Zvýšené náklady na vzdělávání
2. Oddálení vstupu na pracovní trh
3. Omezený přístup k mateřským školám
4. Sociální náklady – poradenská a psychologické služby
5. Negativní efekt na veřejné finance
6. Potenciální ztráta talentů – pozdní identifikace

A co na to stát?



Dopady na rodinný a pracovní život

Analýza MŠMT uvádí, že eliminace odkladů by uvolnila místa v mateřských školách, což by umožnilo lepší skloubení pracovního a rodinného života pro rodiče mladších dětí.

Potenciální příjem státu z odvodů zaměstnaných rodičů by mohl dosáhnout až 2,04 miliardy Kč ročně.

Úspory v oblasti předškolního vzdělávání

Uvolněním kapacit by se částečně ušetřily náklady na zřizování nových míst ve mateřských školách, odhadem až 9,1 miliardy Kč.

Dlouhodobé ekonomické přínosy

Snížení podílu odkladů by umožnilo absolventům dříve vstoupit na trh práce, což by mělo pozitivní dopady na veřejné rozpočty v horizontu 8 až 13 let.

Při snížení podílu OŠD na 5 % se odhaduje zvýšení příjmů veřejných rozpočtů o přibližně 4 miliardy Kč ročně.



A co na to MŠMT?

MŠMT připravilo čtyři varianty řešení snížení počtu odkladů a k tomu 10 systémových opatření k plynulému a úspěšnému přechodu dětí z mateřské do základní školy, včetně postupného náběhu změny systému.

I. Významné omezení OŠD

- Odklad možný u dětí s diagnostikovaným středně těžkým a těžkým mentálním postižením, autismem, které jsou zařazovány do přípravného stupně základní školy speciální (PS ZŠS). Tyto děti vyžadují vysokou míru podpory nejen ve vzdělávání, ale i v sebeobsluze, hygieně, často v kombinaci s dalšími druhy zdravotního postižení, jedná se tedy i o děti s více vadami.
- V roce 2023 se jednalo o 0,22 procenta – 259 dětí.

II. Přenos posouzení OŠD na ředitele základní školy

- Rozhodnutí o udělení odkladu v kompetenci ředitele školy.
Ředitel školy si může navíc vyžádat stanovisko poradenského zařízení či lékaře.
- Rizika
 - zákonní zástupci mohou vyvíjet tlak na ředitele/pracovníky ŠPZ.
 - účelové chování ředitelů, např. vyhýbání se přijetí žáků se SVP, žáků se soc. znevýhodněním apod. Někteří ředitelé mohou mířit k udělení odkladů nejen dětí se SVP, ale i třeba těch s problémovým chováním, stejně jako mít tendenci regulovat nižší počty žáků v ročníku.

III. OŠD by bylo možné udělovat pouze pro děti, které se narodily po 30. červnu nebo 31. květnu. Ostatní nemohou žádat o OŠD.

- Počet dětí s OŠD narozených v měsících červen – srpen tvoří aktuálně více než 40 % z jejich celkového počtu.

IV. OŠD pro děti se závažným zdravotním znevýhodněním nebo s odlišnými kulturními a jinými životními podmínkami.

- Jedná se o dvě kategorie dětí, u kterých se nyní odklad uděluje téměř automaticky. Tady je však třeba si uvědomit, že dítě se „nevyléčí“ ze smyslového, tělesného, mentálního postižení či autismu tím, že mu bude udělen OŠD.
- Skupinu dětí s odlišnými kulturními a jinými životními podmínkami je třeba rozvíjet co nejvíce v PV, zajistit jim místa v MŠ, pravidelnou docházku a podporu rodin již od tří let věku.

Systemová opatření

- Individualizace vzdělávání z pohledu užívaných metod, vzdělávacího obsahu, výukového tempa, a to vždy s ohledem na individuální dispozice a potřeby vzdělávaného dítěte/žáka - revidované RVP PV a ZV.
- Depistáže školní zralosti v mateřských školách.
- V případě dítěte s OŠD povinnost MŠ vypracovat IVP.
- Plošné proškolení pedagogů MŠ a ZŠ v pedagogickém diagnostikování a vzdělávání heterogenních třídních kolektivů.

- Jednotná pravidla (metodika) pro diagnostiku školní zralosti pro školská poradenská zařízení.
- Posun termínu zápisu do 1. ročníku ZŠ.
- Podpora adaptačních aktivit před nástupem do první třídy.
- Zrušení dodatečného odkladu a eliminace opakování 1. ročníku.
- Zrušení klasifikace v 1. – 3. ročníku.
- Systémová podpora vzdělávání v 1. ročnících ze strany ŠPP (parametrizace AP v prvních třídách, institucionalizace šk. psychologů a spec. pedagogů).
- Postupný náběh (3 roky) OŠD a související implementace výše uvedených opatření, která sníží nároky na základní školy v prvních letech náběhu.