

INFORMAČNÍ
SERVIS

SMO

SVAZ MĚST A OBCÍ ČESKÉ REPUBLIKY

Ins

ČASOPIS
SVAZU MĚST A OBCÍ
ČESKÉ REPUBLIKY
32. ROČNÍK
ČÍSLO 10/2024

<http://www.smocr.cz>

**Digitalizace stavebního
řízení – už není za 5 minut 12,
ale už se smráká**

**Producenti letáků by se měli
podílet na jejich
recyklaci**



Zveme vás na

- SETKÁNÍ STAROSTEK
- KONFERENCI: OBEC ŘÁDNÝM HOSPODÁŘEM
- CELOSTÁTNÍ FINANČNÍ KONFERENCI

XXVII.

C

F

K

2024



Pozvánka na XXVII. celostátní finanční konferenci SMO ČR

Srdečně Vás zveme na XXVII. celostátní finanční konferenci, která se bude konat ve dnech **28. a 29. listopadu 2024** v Kongresovém centru Praha.

Letošní téma zní

Společnými silami: Spolupráce veřejného a soukromého sektoru na rozvoji státu.

Připravili jsme pro Vás bohatý odborný program, na kterém vystoupí vrcholní představitelé státní správy a experti na financování samospráv. Těšit se můžete na nové dotační výzvy i úsporné strategie.

Nebude chybět ani oblíbený společenský večer, kde budete mít příležitost setkat se s kolegy starosty a podělit se o své zkušenosti.

Den před konferencí, **ve středu 27. listopadu 2024**, se uskuteční již třetí ročník **Setkání starostek**, který bude zaměřen na ženy v čele měst a obcí.

Financím se budeme věnovat i na konferenci **Obec řádným hospodářem: Efektivní nakládání s finančními prostředky.**

Tato konference se bude konat **27. listopadu 2024** rovněž v Kongresovém centru Praha

Těšíme se na společné setkání s Vámi na těchto akcích!

SMO
SVAZ MĚST A OBCÍ ČESKÉ REPUBLIKY

Vážené kolegyně, vážení kolegové,

podzim je tady a s ním přichází řada nových, někdy spíše „staronových“ záležitostí, jež mají dopad do činnosti každé obce nebo města. V první řadě jsme byli zahlceni přívalovými dešti a bohužel i jejich ničivými dopady na Jesenicku, Ostravsku, Opavsku a v dalších lokalitách naší země. Svaz v této věci učinil řadu opáření – nabízel vysoušeče, prostřednictvím předsedy Františka Lukla se účastnil zasedání Ústředního krizového štábu, zprostředkoval pomoc obcí pro zasažené obce. Nyní je hlavním faktorem čas při obnově území, aby obce, stát s pomocí profesionálních nebo dobrovolných hasičů, úředníků, armády, dobrovolníků, sponzorů a neziskových organizací dokázali společně území připravit na nadcházející zimu a zajistit dostatečně kvalitní bydlení pro postižené obyvatelstvo. Spojme síly a věrme, že se tak podaří, jelikož jde o naše spoluobčany a o naši zem.

Co nás ještě čeká v podzimních měsících? Především se bude na vládě a v Poslanecké sněmovně vést diskuse o tom, zda skutečně zavést zálohování PET lahví a plechovek namísto dosavadního systému jejich třídění v každém městě a obci. Nezpochybňuji, že jsou evropské země, kde toto má vysoký efekt nejen sběru, ale i využitelnosti takto vytříděných odpadů. Česká republika se před čtvrt stoletím rozhodla, a několikrát to následně potvrdila – např. v roce 2008, 2010, 2014, 2019 při přípravě novelizací či nového zákona o odpadech, že chce jít cestou třídění na veřejných místech, nebo formou „door to door“, kterou obdivují mj. i Izraelci, Rakušané, Francouzi.

Jen pro zajímavost, sama Francie v závěru loňského roku odmítla zavést zálohování, přestože v třídění a využití plastových odpadů včetně PET lahví nedosahuje tak vysoké míry jako ČR a má obdobnou sídelní strukturu jako ČR. Ano, příklady z nedávné doby, např. na Slovensku, ukazují, že je možné zavést zálohování PET lahví a plechovek, ale otázka zní: z jaké startovací čáry, za jakou cenu a jaký to bude mít konkrétní a praktický dopad na občana? Tvzení zaznívajících ve veřejném prostoru od některých „obhájců“ zálohování, že „investici na nový systém ve výši cca 6 miliard Kč občan nebude platit“, je liché, resp. velmi nepřesvědčivé, protože „vždy to musí někdo zaplatit“. Ano, provoz-

ní náklad 1,5–2 miliardy Kč ročně bude zřejmě pokryt z vybraných záloh. Otázkou je, zda se občané tak rychle přeorientují na „nesešlapávat PET lahve“ a „nechodit 80 metrů ke žlutým kontejnerům (nebo ke své žluté popelnici)“ na nové „nosit prázdné nesešlapané PET lahve do obchodu“, který nemusí být tak snadno dostupný zejména ve venkovských oblastech.

Po odevzdání bude PET lahev předělána na materiál pro výrobu PET lahví, ale může ho takto být využito jen 30 %, což už se může dít v současnosti. Jinými slovy, nechybí logistika sběru PET lahví, chybí zařízení na využití PET lahví jako materiálů pro PET lahve, a to je předmětem tržního prostředí nastaveného státem a technologiemi, nikoliv odpovědností obecní či krajské samosprávy. Nezpochybnitelně je třeba s tříděním odpadů řešit lepší využití sebraných odpadů, ale nejen plastu, ale i papíru, skla, kovů, textilu (povinně tříděný od 2025), bioodpadu, velkoobjemového odpadu (např. nábytek) aj. To však zavedení zálohování PET lahví a plechovek nevyřeší.

Velmi nepřesvědčivá je i „kalkulačka k zálohování“ na webu MŽP, že dostanou obce více peněz než před zálohováním, každá obec se má možnost s tímto nástrojem seznámit. Reklamní letáky, za něž má být vybírán recyklační poplatek, se zálohováním totiž nesouvisí, jde jen o nápravu „historické chyby“, kdy za ně, ačkoliv jsou v modrých kontejnerech, nikdo neplatí a obec je musí řešit na své náklady. A příjem z 15 % nevybraných záloh (tj. cca 150–200 mil. Kč ročně se rozdělí mezi města a obce) není kompenzace za to, že obce samy nemohou prodávat PET lahve a plechovky, ale jde o nutný, zákonem předvídaný paušální poplatek distributorů za tzv. littering, tj. že se PET lahve a plechovky povalují v přírodě či na ulicích, jelikož pak toto musí řešit jako uliční odpad, obdobně jako nedopalky od cigaret, u kterých toto řeší společnost NEVAJGLUJ. A logicky při očekávaném nárůstu nákladů na řešení všech dalších odpadů, zejm. plastů, tak nemůže

dojít ke zlepšení finanční situace obcí po zavedení záloh.



Zálohování PET lahví je v ČR možné, ale neefektivněji se jeví zavést ho obdobně jako u pivních lahví, tj. na dobrovolné bázi s ekonomickou motivací (tj. záloha cca 4–5 Kč/lahev) přinést PET lahev nebo plechovku do obchodu. Mimochodem plechovky jako nápojový obal jsou fenoménem poslední doby, které nezavedly samosprávy, ale právě nápojový trh, ačkoliv se od počátku ví, že hliník je velmi

vzácná surovina a dal by se využít mnohem efektivněji v jiných průmyslových oborech. V jiných zemích (např. Belgie, Rakousko) jsou ověřovány rovněž možnosti „digitálního zálohování“ (po zaevidování QR kódu na PET lahvi či plechovce přes mobilní telefon se obal odhodí do žlutého kontejneru), který také vykazuje provozuschopnost a jednoznačně mapuje množství a toky tohoto odpadu (kolik, odkud kam, kdo zpracovává, co z toho je vyrobeno). I těmito způsoby a rozšiřováním sítě třídících nádob (kontejnery, pytle, popelnice aj.) je totiž možné dosáhnout limitů třídění PET lahví i AL plechovek dle požadavků EU, aniž by se zásadně zhoršila dostupnost a srozumitelnost systému třídění pro občany.

Věřím, že Vás mé předchozí řádky neodradily od toho začíst se do dalších řádků tohoto čísla InSu. Věřím, že Vás příspěvky ať odborníků či kolegyně a kolegů namotivují k další prospěšné práci pro Vaši obec nebo město, a to třeba i tak, že se někteří z Vás rozhodnete přihlásit do dalšího ročníku soutěže Vesnice roku 2025 nebo jiných soutěží. Práce je v samosprávě mnoho, stejně tak i v rámci našeho Svazu, proto děkuji zaměstnancům Kanceláře Svazu za jejich odbornou práci a kolegům z vedení Svazu za podporu a spolupráci. Přeji všem pevné nervy, odhodlání a nadhled, kterého je v naší práci pro naše občany potřeba velké množství. Budu se těšit na setkání s Vámi ať již na svazových konferencích nebo při jiných příležitostech.

S úctou

Mgr. Pavel Drahoval
starosta obce Velký Osek
místopředseda Svazu za Komoru obcí

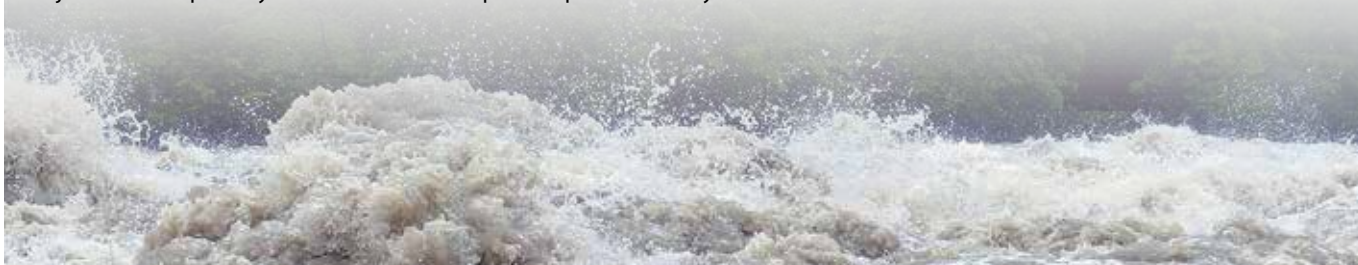
Svaz měst a obcí nabízí obcím platformu pro sdílení pomoci při povodních

Svaz měst a obcí promptně zareagoval na složitou situaci, kterou řeší řada samospráv postižených povodněmi. Na sdílené platformě **Obce-sobe.cz** nabízí možnost rychle sdílet jak nabídky, tak poptávky po jakékoli formě pomoci při zvládnání povodňové situace.

„Chápeme, že i nyní mají představitelé obcí plné ruce práce v terénu a nemají čas číst dlouhé e-maily. Proto se snažíme poskytovat potřebné informace co nejefektivněji. Platforma Obce-sobe.cz umožňuje snadno vkládat nabídky i poptávky po pomoci, ať už se jedná o techniku, lidské zdroje nebo materiální podporu,“ konstatoval František Lukl, předseda Svazu.

Cílem platformy je propojit obce, které aktuálně potřebují nouzovou pomoc, s těmi, které mají kapacity nabídnout pomoc v odstraňování škod.

Sdílená platforma je výsledkem spolupráce Svazu s firmou Fleet Cosulting. Svaz stále sleduje situaci a je připraven aktivně reagovat na jakékoli další potřeby našich členů v rámci pomoci při mimořádných událostech.



Téma povodní bylo také ústředním tématem zářijové tiskové konference ČAS JE TEĎ NEJDŮLEŽITĚJŠÍ

Ve čtvrtek 19. září 2024 se v sídle Svazu konala tisková konference, na které Radka Vladyková, Jan Holický a Zdeněk Zajíček apelovali na vládu a poslance, aby co nejdříve přijali novelu stavebního zákona. Ta by měla umožnit pracovat stavebním úřadům a řešit akutní krizovou situaci po povodních.

Výkonná ředitelka Svazu Radka Vladyková předně ocenila snahu všech, kdo se zapojili a i nadále se zapojují do obnovy po katastrofálních povodních. Voda již opadává, následuje etapa zhodnocování a napravování škod. Lidé si uvědomují, co vše ztratili – zejména nenahraditelné osobní věci. *„Je nutné co nejdříve napravit materiální škody, aby se lidem i obcím co nejdříve vrátilo vše potřebné pro běžný život,“*

uvedla ředitelka Svazu Vladyková. Současně je však třeba se zamyslet nad zabezpečením obnovy z právního hlediska, protože dochází k opakovaným problémům s digitálními systémy, které úředníci nemohou efektivně využívat.

„Systém je nefunkční, a to je neakceptovatelné.“

Jan Holický, předseda Sdružení tajemníků městských a obecních úřadů, považuje za alarmující, že se dosud nepodařilo odstranit chyby a nedodělky v informačním systému stavebního řízení, který má být používán i pro krizové situace. Ministerstvo pro místní rozvoj již uznalo nutnost zavést bypass, nebo jiné řešení, aby obno-



va území nebyla zpomalena kvůli nefunkčním systémům. *„Potřebujeme jednat rychleji a efektivněji, zvláště v krizových situacích,“* zdůraznil Holický.

„Musíme jednat před prvními mrazy.“

Zdeněk Zajíček, prezident Hospodářské komory, rovněž zdůraznil, že při povodních je klíčové rychle reagovat, protože zrovna v tomto případě platí, že „kdo rychle dává, dvakrát dává“. Faktická klíčová opatření musí být učiněna do prvních mrazů. *„Do žádostí, které nejsou podporovány novými systémy, se nyní přidávají demolice postižených budov. Musíme zvážít, co na těchto místech postavit znovu, a jak to provést nadčasově,“* dodal Zajíček.

Diskuze se dotkla i nutnosti novelizovat stavební zákon, který by umožnil úředníkům pracovat s existujícími, a hlavně funkčními systémy. Podle Radky Vladykové je apel na vládu a poslance urgentní, neboť současná přírodní katastrofa jen umocňuje potřebu legislativních změn. Ministerstvo pro místní rozvoj by návrhy na novelizaci mělo do Poslanecké sněmovny předat co nejdříve.

Zdeněk Zajíček a Jan Holický se také shodli na tom, že je nezbytné, aby vláda zvažovala dlouhodobé investice a přehodnotila strukturu státního rozpočtu včetně vytváření rezerv pro živelné pohromy.

Apel na rychlou reakci vlády

V závěru tiskové konference Radka Vladyková poděkovala všem, kdo se podílejí na odstraňování a sanaci následků povodní. Apel na vládu a poslance je zoufalou prosbou municipalit, aby se utrpení postižených povodní zbytečně neprodlužovalo a aby nevznikaly další škody. Čas je teď nejdůležitější...

z tiskové konference Svazu

Slučování obcí: Správná věc, nebo krok vedle?

Dne 11. září 2024 proběhl v odpoledních hodinách na půdě Poslanecké sněmovny Parlamentu ČR seminář, jehož cílem byla diskuse nad tématem slučování obcí. Záštitu tomuto semináři udělila předsedkyně Sněmovny Markéta Pekarová Adamová a celým seminářem provázela Eliška Olšáková. Účastní byli jak zástupci z akademické a politické sféry, tak i z řad odborné veřejnosti.

V úvodním slovu moderátorka akce Eliška Olšáková zdůraznila, že slučování obcí musí být vždy výlučně dobrovolné. Rektor Masarykovy univerzity Martin Bareš promluvil o přenosu poznatků z akademické půdy k odborné veřejnosti a uvítal možnost představit činnost a její výsledky Národního institutu SYRI. Řečníci se dále věnovali otázce rozdrobeného vládnutí s vysokou fragmentací obcí. Filip Pertold ze NI SYRI uvedl, že venkov je zatížen stárnutím a je nutné se zaměřit i na otázku kvality školství. O identifikaci kauzálních efektů promluvil další expert, a to Štěpán Mikula, jenž podtrhl, že byt slučování obcí vede k poklesu administrativních nákladů, neprojevuje se pak již ale tento pokles na poklesu výdajů celkově. Navíc je třeba počítat s velkými dopady na demokracii a s rizikem ohrožení místní identity. Jedním z témat bylo dále srovnání výsledků z výzkumu provedeného v území Sociologickým ústavem AV ČR na téma malých obcí a velkých krizí.

V diskusi vystoupila velká řada příspěvateľů, kteří byli jak příznivci, tak odpůrci slučování obcí. Jedním z upozornění směřujících k rizikům slučování bylo např. vnímání specifického historického územního rozvoje ČR a její rozdrobenosti, nutnost zohlednění kvality života a ekonomických dopadů, byla podtržena důvěra v komunální politiky a vysoká účast v komunálních volbách, jež jen

podtrhuje vnímání identity občana k danému území, v kterém žije. V opačném pohledu příznivci slučování obcí pak například zdůrazňovali nutnost ověření otázky výkonu samosprávy území a její kvality, efektivitu vynaložených nákladů. Neutrálně postavení přispěvatelů pak zdůrazňovali možnosti alternativních spoluprací, např. prostřednictvím místních akčních skupin či společenství obcí a dobrovolných svazků obcí.

V diskusi vystoupili i někteří starostové a starostky z menších obcí, kteří kupříkladu upozornili na rizika tzv. sociálního inženýrství a vnučování standardu, na vysokou kvalitu škol s menšími třídami v malých obcích či na úzkou provázanost občana s komunálními politiky a vnímání identity s územím a jeho vedením a tím i realizaci občanské iniciativy.

Velice zajímavým bylo vystoupení Stanislava Caletky na téma srovnání dvou principů, a to historického a kulturního vnímání obcí a efektivitu výkonu přenesené i samostatné působnosti s poukazem na komunální identitu občanů a důvěru v demokracii na nejnižší úrovni státu s tím, že vnímá jako elementární definovat dimenzování veřejné správy do budoucna a principů, na nichž je třeba setrvat. V diskusi vystoupil i mí-

stopředseda Svazu a dlouholetý starosta obce Velký Osek Pavel Drahovzal, jenž vyjádřil, že slučování obcí lze vnímat jako popírání vlastní historie a vyzval k nenásilnému podporování dobrovolného sdružování obcí dle současných legislativních možností. Podtrhl, že například rozdílnost v úrovni školství v území není vinou samospráv, ale státu a jím nastavených podmínek. Vyzval k důkladnému zvážení obsahu uzavíraných veřejnoprávních smluv a definice oblastí přenesených kompetencí ve všech směrech.

Závěrem je nutno podotknout, že s ohledem na vysokou účast na semináři a bohatou diskusi bylo přislíbeno, že lze očekávat pokračování setkávání k tématu slučování a spolupráce obcí.

*Alena Klimt, Ilona Masopustová
Legislativní a právní sekce*



Producenti letáků by se měli podílet na jejich recyklaci

Svaz měst a obcí vítá návrh recyklačního poplatku pro producenty reklamních letáků. Ministerstvo životního prostředí navrhlo zavedení recyklačního poplatku, který by měli nově odvádět producenti reklamních materiálů, včetně obchodních letáků. Tento krok by měl napravit současný systém, kdy za likvidaci papírových letáků, které končí v modrých kontejnerech a tvoří až třicet procent jejich objemu, platí především obce a jejich občané.

Svaz na tento návrh reaguje pozitivně. Předseda Svazu František Lukl k tomu uvedl: „Obce dlouhodobě požadují, aby producenti platili za recyklaci, což se dnes neděje a doplácí na to obecní rozpočty. Proto bylo i naší iniciativou tento recyklační poplatek zavést a nastavit podmínky způsobem: kdo vyprodukuje, ať nese svůj díl odpovědnosti za vznik odpadu.“ Podle odhadů se v České republice ročně vyprodukuje kolem 80 tisíc tun reklamních letáků, což odpovídá až 20 kilogramům papíru na jednoho obyvatele. Většina těchto letáků skončí jako odpad,

příčemž až třicet procent obsahu modrých kontejnerů na papír tvoří právě tyto reklamní materiály. Náklady na jejich sběr, třídění a recyklaci zatěžují rozpočty obcí, které každoročně vynaloží stovky milionů korun na jejich likvidaci.

Svaz si ale uvědomuje potřebu tištěných materiálů pro starší občany, kteří často nemají přístup k internetu a spoléhají na letáky při plánování nákupů. Proto není cílem jejich zákaz, ale vytvoření spravedlivějšího systému, který zajistí, že náklady na likvida-

ci reklamních materiálů budou nést jejich producenti, nikoliv obce a jejich obyvatelé.

Navrhované opatření by přineslo nejen úlevu pro obecní rozpočty, ale také by motivovalo producenty k přechodu na udržitelnější formy reklamy. Zároveň by se tím zvýšila odpovědnost firem za jejich ekologickou stopu a podpořila by se dlouhodobá snaha o snižování množství odpadu v oběhu.

*Ing. Alexandra Kocková
tiskový zástupce Svazu*

Digitalizace stavebního řízení – už není za 5 minut 12, ale už se smráká

Digitalizace stavebního řízení – sousloví, které v posledních dnech rezonuje jako mantra všemi médii, úřady, vládou, ministerstvy i Parlamentem ČR. Zaznívá řada výroků, přičemž u některých z nich se municipality více než ošívají – např. že úředníci byli na něco zvyklí a těžko si přivykají novému systému, že ke zrychlení skutečně dochází a celý systém digitálního stavebního řízení je funkční, mluví se i o „kmotrovství“. Vše má ale své meze – a ty jsou už z pohledu municipalit několikrát překročeny.

Pravěk aneb Jak vznikala digitalizace stavebního řízení a nový stavební zákon

Svaz měst a obcí dlouhodobě volal po nutnosti zrychlení stavebního řízení a zejména urychlení povolování strategických a liniových staveb. S tím byla spojena řada problémů, která tkvěla jak v hmotněprávním, tak i procesním nastavení, avšak nejen původního stavebního zákona, ale např. i zákona o liniových stavbách a dalších právních předpisů. Digitalizace celého systému byla vnímána jako jedna z možností řešení k urychlení výstavby. Řada debat k tomuto tématu se vedla již za ministrování současné europoslankyně Kláry Dostálové, za jejížhož působení ve funkci ministryně pro místní rozvoj bylo započato projednávání věcného záměru nového zákona (jedná se o r. 2019).

Řada rozporů, které Svaz, ale i Sdružení místních samospráv a další organizace uplatnily, byly ty, které byly spojené s vyložením stavební správy ze spojeného modelu veřejné správy a vybudování nové soustavy státní stavební správy včetně delimitace úředníků vykonávajících danou agendu. Zjednodušeně řečeno – Svaz nesouhlasil s tím, aby celá stavební správa byla vykonávána státními úřady. Klára Dostálová na toto téma vedla s územními samosprávami řadu diskusí. V listopadu 2019 byl do mezirezortního připomínkového řízení po velkých debatách vpuštěn návrh nového stavebního zákona, k němuž takřka 99,9% připomínkových míst uplatnila zásadní připomínky. Legislativní proces se pak s velkými debatami, kulatými stoly, workshopy a vším možným vlekl až do července 2021, kdy byl přijat zákon č. 283/2021 Sb., stavební zákon (dále jen „NSZ“). Během celého procesu se nepovedlo prosadit řadu připomínek odborné veřejnosti, ale jedna zásadní prosazena byla. Zůstal zachován smíšený model veřejné správy, tudíž stavební řízení v určeném rozsahu bylo ponecháno v kompetenci stavebních úřadů při obecních úřadech. V případě, kdy by celá stavební správa byla podřazena pod státní správu (tj. smíše-



ný model veřejné správy by byl opuštěn a municipality by na svých úřadech nevykonávaly stavební správu), vzniklo by neúnosné riziko.

Municipality nenechaly stát v nouzi a přes všechny překážky se snažily a snaží dál vést stavební řízení ke zdárným koncům.

Procesní a hmotná ustanovení nejsou totéž

Nastavení NSZ po stránce hmotněprávní nečiní významnější problémy a ty, které vznikají, se dají v řadě případů překlenout metodickým výkladem. To samé se nedá říci o procesních ustanoveních. Svaz spolu s dalšími partnery intenzivně od samotných prvních diskusí k digitalizaci stavebního řízení upozorňoval na řadu úskalí a co je hlavní, neustále požadoval záruky, že spuštění nového systému stavebního řízení neohrozí stavební řízení samotné. Žádal důkladnou pilotáž v území, proškolení úředníků stavebních úřadů, úzkou komunikaci mezi Ministerstvem pro místní rozvoj (dále jen „MMR“) a územím, dostatečné vybavení pro výkon státní správy vč. technického zázemí a plně funkčních systémů. Bohužel ani na konci června t. r., tj.

na hranici spuštění nového systému, nebylo nic z toho ani na 80% splněno. Už tehdy bylo tedy zřejmé, že jsme na prahu nejasně predikovatelného, a zjevně už ne vůbec pozitivního, vývoje, ale MMR slibovalo, že vše bude doladěno. Svaz do poslední chvíle apeloval na odložení účinnosti – marně. Nic doladěno nebylo a samotné spuštění nového systému dnem 1. 7. 2024 provázela ihned řada zásadních problémů – systém padal, nedalo se řádně zapisovat, pracovat v něm atd. Porodní bolesti? Kdepak. Úřady municipalit se staly živou laboratoří. Ale i tak byly úřady shovívavé a byť se jasně ukazovalo, že práce ve starých systémech je mnohem produktivnější a v novém systému takřka nemožná, vyčkávaly a upozorňovaly na nedostatky s voláním po jejich řešení.

Svaz ještě před koncem června 2024 žádal s ohledem na zjevnou nepřipravenost digitalizace stavebního řízení o její odklad – marně.

Koncem prázdnin už ale vše jasně naznačovalo, že máme v ČR velký problém. Svaz proto oslovil svou členskou základnu k definování nedostatků a problémů, s nimiž se potýkají všichni úředníci v rámci stavebního řízení – na základě zpětné vazby od stavebních úřadů – od úředníků samotných vypracoval sumář (*najdete na www.smocr.cz → Činnost → Informatika → článek: Digitalizace stavebního řízení – co je minimálně třeba zlepšit?*), se kterým seznámil i MMR. Opravdu je to jen lenost a neschopnost úřadů a úředníků, jejich zkožnatělost a neochota pracovat s novým systémem? Nebo naprostá neznalost tvůrce systémů toho, že vůbec existují nějaká řízení, která podléhají zákonům vč. správního řádu? Ať si čtenář odpoví sám. Úředník udělal své maximum, ale ani takovou malichernost, jako nahrání podkladu do systému či vypravení písemnosti, sám neurychlí. Návrat k listinné podobě se tak hlásil o slovo. Tedy zase návrat do pravěku a opuštění zásad digitalizace.

Co je to vlastně Informační systém stavební správy – není to jen Portál stavebníka

Základní dezinformace často vzniká už ve vnímání pojmu „informační systém stavební správy“. Až by se dalo říci, že vznikla jakási iluze jednoho informačního systému – není tomu tak. Informační systémy veřejné správy ve věcech územního plánování a stavebního řádu jsou přímo definovány v § 267 NSZ a opravdu to není jen portál stavebníka. Jedná se o portál stavebníka, národní geoportál územního plánování, evidence stavebních postupů, evidence elektronických dokumentací, informační systém identifikačního čísla stavby a informační systém stavebního řízení – tedy 6 systémů včleněných do jednoho, přičemž fungovat pro úspěšnou digitalizaci stavebního řízení musí všechny jak samostatně, tak ve vzájemné provazbě jako nedílný celek. Geoportál územního plánování jsme kupříkladu nikdy neviděli. Přitom územní plánování je pro urychlení výstavby naprosto zásadní.

Digitalizace stavebního řízení není jen portál stavebníka, ale dohromady je tvořena 6 spolu propojenými informačními systémy, z nichž některé stále nejsou vytvořeny a funkční.

Požadovali jsme mj. prokázání funkčnosti celého systému jako celku, označení tzv. integrátora (tj. osoby, která vše provazuje a zjednodušeně řečeno, dává dohromady jako celek), není známa analýza jednotlivých postupů nebo například ani to, jak a zda a s jakými výhradami byly stávající systémy od dodavatelů převzaty. Je třeba podotknout, že se nejedná o investice v milionech, ale v miliardách Kč, které jdou ze státního rozpočtu. Jedná se o naprosto zásadní investice v nikoliv zanedbatelné výši pro rozvoj celé České republiky – jak občanů, municipalit, podnikatelského sektoru i státu. Pokud by kdokoliv z úředníků či kdokoli, kdo pro někoho vykonává jakékoliv dílo, cokoli dovedl k takovému výsledku, jaký nyní řešíme, byl by povolán k odpovědnosti a náhradě škody. Nicméně, i tuto otázku, tj. odpovědnosti a náhrady škody, je nezbytné si pokládat – stát ani municipalita nemohou být pokusnými králíky pro podporu ega jednotlivců či jakýchkoliv skupin.

Hledá se viník

Naprosto absurdní se pak jeví jakékoliv výroky o hledání viníka na straně úředníků

územní samosprávy. Namísto, aby se hledalo řešení, urgentní řešení, krizové řešení, hledal se viník mezi „sluhami“ systému. Dá se říci, že taková nařčení, která zazněla ve veřejném prostoru, lze považovat za skandální. Představa zkosnatělého úředníka, který se zuby nehty drží starých systémů, protože si nechce ulehčit, je více než mylná. Právě úředník byl natěšen na nový digitální systém, a protože znal materii, se kterou se mnohdy desítky let pere, upozorňoval na problematické body. Marně. Proč nebyl vyslyšen? Možná jen můžeme dodat, že ihned po spuštění systému počátkem letošního července se Svaz obrátil na MMR s dotazem, jak se má přihlašovat obec v pozici stavebníka do systému. Dosud (3 měsíce od položení dotazu oficiálními komunikačními kanály) neobdržel odpověď. Komunikace s MMR byla více než nedostatečná – po spuštění v červenci byla už naprosto nulová a municipalita byly jen veřejnými výroky uklidňovány, že řešení je na pořadu dne. Ne nadarmo se říká, že slibem nikoho nezarmoutíš. Zbývá však dodat – viník je zřejmý, jeho hledání je absurdní.

Nad to je třeba akcentovat, že i municipalita jsou stavebníky, jejich výstavba je mnohdy navázána na dotace a splnění s nimi spojených podmínek. Nemožnost nemovitou věc zkolaudovat vede ke vzniku dalších škod. Začal školní rok a je třeba se popasovat i s kolaudacemi škol a mateřských školek. Je zjevné, že výraz „paralyzace“ je naprosto na místě – dochází k postupné paralyzaci řady činností a aktivit, vznikají škody. Veškeré úsilí v hledání se má v tuto chvíli věnovat hledání nápravy celého systému dříve, než přijdou investoři a developři, ale i municipalita a občané se svými požadavky na náhradu škody k soudu. Pak se roztočí naprosto jiné kolo osudu – bude třeba si odpovědět na otázky, odkud se pak případné náhrady škody budou hradit.

Veškeré úsilí v hledání se má věnovat hledání nápravy celého systému dříve, než přijdou investoři a developři, ale i municipalita a občané se svými požadavky na náhradu škody k soudu.

Hledá se řešení

Veškeré úsilí po stránce praktické a mimo politické je třeba dle názoru Svazu nyní hledat v nastavení provizorního řešení a repasování navrženého nového řešení, resp. jeho navržení od samého počátku znova.

V minimalistickém pojetí je nyní nezbytné:

- ihned provizorně umožnit stavebním úřadům pracovat ve „starých“ funkčních systémech;
- provést důkladnou analýzu procesů a nastavit další vývoj vedoucí k úplné a funkční digitalizaci stavebního řízení;
- vyřešit stávající spuštěné systémy, odpovědnostní režim a jejich další provoz.

Vážíme si racionálního a pragmatického přístupu ministra Kupky, který neprodle ně svolal pracovní skupinu s cílem popsat problémy a hledat jejich řešení. Kroky musí nyní být rychlé a bezemoční.

Je nutné ihned zahájit legislativní i nelegislativní práce na nápravě celého stavebního řízení. To je to, co nás ohrožuje, brzdí a je s to způsobit kolaps celého stavebnictví. Jakékoliv pŕtky o „sebraných hračkách“ považujeme za další důkaz neepochopení celé situace z řad iniciátorů současného stavu. K tomu je třeba podtrhnout popovodňovou situaci v nemalé části území ČR – musíme reagovat ihned.

Apelujeme tímto na vládu, Parlament ČR a odbornou veřejnost, aby spojily své síly a situace byla napravena jako celek co nejdříve. Svaz opakovaně deklaruje, že je v plné pohotovosti poskytnout své odborné zázemí k nápravě současné situace.

*Mgr. Radka Vladyková
výkonná ředitelka Svazu*

Článek se seznamem tiskových výstupů Svazu k návrhům nového stavebního zákona najdete po rozkliknutí QR kódu.



Digitalizace – tři měsíce chaosu (pohled z praxe)

Pojďme se na problém digitalizace podívat očima jedním z vás, tedy praktika z úřadu. Její dosavadní průběh (rozumí se k datu uzávěrky zpravodaje) zhodnotil vedoucí stavebního úřadu v Jesenici u Prahy Ing. JAN HAŠEK. Ve svém článku otevřeně popisuje chaos a potíže, s nimiž se úřady potýkají od zavedení nového informačního systému stavebních řízení, a upozorňuje na zásadní problémy, které digitalizaci zatím provázejí. V jeho řádcích se zřejmě uvidí i mnohý z vás...

Když jsem byl požádán o napsání tohoto článku, tak jsem několik dní uvažoval, kde vůbec začít. Je to chaos, totální... Popsat jednoduše situaci na stavebních úřadech prostě nelze. Jeden problém navazuje na další a oklikou se vrací k jinému. Jednoduše strukturovaný článek s výčtem problémů, kterým čelíme, prostě nelze napsat. I následující text bude tedy pro nezavěšeného pravděpodobně chaotický.

Předně je třeba říci, že se vůbec nehodlám zabývat právní úpravou nového stavebního zákona. To je seznam pravidel (mimo chodem, dle mého názoru, oproti minulému úpravě nijak revoluční), u kterého až čas ukáže, kde jsou nějaké nedostatky. S tím nemají pracovníci stavebních úřadů problém. Přeci jen stavební zákon se standardně mění několikrát do roka. Hodlám se bavit o nástroji, kterým mají být ta pravidla převedena do reálného života, tedy o digitalizaci a o všem, co tomu předcházelo. Konkrétně pak o Informačním systému stavebních řízení, ve kterém stavební úřady mají pracovat. Systém běží už třetí měsíc, pro informaci...

Zkraje pojďme na nejjednodušší témata – materiální zabezpečení, proškolení, komunikace, metodické vedení...

Materiální zabezpečení

O počítačích toho bylo řečeno už hodně. Marginálnímu problému se zástrčkami ve standardu Spojeného království se už věnovat nemusíme. Slychali jsme, že komu přišlo vybavení pozdě, může si za to sám, protože má prodlevu s administrací. V našem případě jsme veškeré administrativní úkony podnikali obratem, a stejně počítače přišly za pět dvanáct. Že celá záležitost opravdu nebude jednoduchá, jsme vytušili zhruba týden před spuštěním systému. „Mám tu čtyři sady kompu k okamžitému odběru. Kdo dřív přijde, ten dřív mele. Pište kdo je chcete.“ ...stálo do slova v e-mailu od člověka, o kterém jsem do té doby neslyšel. „Oukej, tlač to sem, vole“, chtělo se mi napsat. Zachoval jsem dekorum. Počítače dorazily ve čtvrtek (spuštění systému bylo následující pondělí). Na rozdíl od ministerstva nemáme inter-



Ing. Jan Hašek, vedoucí stavebního úřadu v Jesenici u Prahy

ního ajtáka, který by se na to vrhnul mezi dveřmi. Nezapltili bychom ho. Ve středu bylo hotovo (pro nezavěšené – není to o tom vyndat monitor z krabice a zapojit ho do zásuvky. Je to o instalaci všech užívaných programů, zapojení do sítě, nastavení všech podpisů atd.).

Proškolení – přehlídka ztraceného času?

Zúčastnil jsem se všech dostupných školení vedených online, ač navazujících na pracovní dobu, v době prázdnin, se dvěma malými dětmi, které čekaly doma, až přijdu. Bral jsem to jako samozřejmost. Školení jsem absolvoval dokonce 2x. Co kdyby se, s časovým odstupem mezi školeními, systém přeci jen někam posunul.



Školení ve všech případech probíhalo naprosto stejně. Naše stěžejní otázky byly mlčením přecházeny a pozornost byla odváděna nepodstatným směrem. Když na důležité věci konečně došlo, dozvěděli jsme se, že čas vypršel a školitel se odpojil. Poslední ze školení se z technických důvodů nekonalo vůbec, což nám bylo oznámeno 20 minut po jeho začátku. Byl nám slíben nový termín. To bylo před dvěma měsíci. Školení se již samozřejmě nekonalo a jejich pořádání vyšumělo...

Zúčastnil jsem se i prezenčního školení na MMR, kterého se – cituji z pozvánky: může zúčastnit až jeden zaměstnanec z každého stavebního úřadu. Další měli možnost připojit se online. Konalo se asi měsíc po spuštění – na místě už to vypadalo na defenestraci. Před polednem pro jistotu školitel nenápadně vykopkl kabel ze zdířky. O tom, že online přenos neběží, jsme se dozvěděli až ze zpráv od kolegů. Přenos už se „bohužel“ do konce školení obnovit nepodařilo.

Co jsem si ze všech školení odnesl? Ministerstvo si před veřejností odškrtlo položku v itineráři. Slovy ostatních kolegů: přehlídka ztraceného času.

Komunikace

Horor sám o sobě. FAQ na stránkách ministerstva celé prázdniny mlčí (aktuálně se tam v září zjevilo několik nových odpovědí). Instruktažní videa skončila v červnu a nová nejsou přidávána. Příručka pro uživatele je stále v první verzi (ač na systému bylo uděláno mnoho změn). Příručka pro administrátory nebyla první týden vůbec dostupná (ač je v ní uvedeno, že byla vytvořena v červnu), přičemž bez úvodního nastavení systému na každém úřadu zvláště nelze v systému pracovat.

O problémech úřadů, které jsou zároveň dotčeným orgánem, by mohl poreferovat někdo zasvěcenější. Pokud vím, čekaly na nastavení několik týdnů – systém prostě neuměl rozlišit, zda jste stavební úřad, nebo dotčený orgán.

Komunikace s helpdeskem? 6. června jsem posílal dotaz. 20. srpna mi přišla omluva

s dotazem, zda je můj požadavek stále aktuální. Už jsem neměl sílu reagovat. Největším přínosem pro mě byla hromadná e-mailová komunikace se všemi vedoucími stavebních úřadů z ČR (vytvořili jsme si ji sami mezi sebou). Během prázdnin jsme si díky ní vyměnili spousty informací a zároveň se vzájemně utvrdili, že je opravdu chyba v systému a ne v každém z nás. Ten systém má totiž jednu frustrující vlastnost – každému (ne)funguje jinak. Navíc ta funkčnost je ještě ke všem proměnná v čase. Je vyloženě depresivní, když třetím týdnem čekáte, zda se vám odešle vypracovaný dokument, a přitom sousední úřad nemá s vypravením pošty sebemenší problém. Co k tomu závěrem? Když chceteš pomoci, pomoci si sám..

Metodické vedení

K tomu nelze říct už vůbec nic. Marně (bez odpovědi) jsem ředitele sekce pro digitalizaci na MMR žádal, ať nám poskytne metodickou pomoc na způsob práce v systému. Nikoliv návod na co kliknout, ale metodiku práce. Tady se dostávám na trochu tenký led, co se týče pochopení problematiky nezasvěcenými. Ten systém eviduje buď záměr stavebníka, nebo stavbu samotnou. Dodnes nám nikdo nesdělil, v jakém okamžiku se ze záměru stává stavba, kdy se jí přiděluje identifikační číslo stavby (jakési rodné číslo každé stavby) a jak pracovat s nedokončenými stavbami povolenými před účinností nového stavebního zákona. My nevíme, zda se ze „záměru“ stává „stavba“ okamžikem povolení, nebo až kolaudace. Nevíme, zda má být například žádost o povolení změny stavby před dokončením vztažena ke „stavbě“, nebo se jedná o nový záměr stavebníka. Každý to dělá tak, jak si myslí, že je to správně, nebo tak, jak mu systém momentálně v dané chvíli dovolí. Od samého počátku zakládáme napříč republikou naprostý chaos v evidenci. A věřte mi, že v tom systému něco zpětně dohledat je nad lidský úkol.

Současně jsme se – hromadně stavební úřady – marně mnohokrát dotazovaly, jakým způsobem máme v systému vyřizovat žádosti, které ten systém nezná a neumí je zpracovat. Typicky se jedná o potvrzení k vyplácení dávek na bydlení (ano, i takové věci stavební úřady řeší), potvrzení k pobytu cizinců nebo aktuálně (napříč republikou probíhá revize katastru nemovitostí) dokola omílaný institut „potvrzení existence stavby“. Ve všech případech se jedná o formu sdělení, která není navá-

zána na žádný stavební záměr. V systému však bez takového propojení nelze vyřídit vůbec nic. Odpovědí ministerstva na náš dotaz bylo odcitování příslušných paragrafů ze zákona... V takové situaci člověk zůstane stát s otevřenou pusou. Já nevím, k čemu bych to přiroval – umíte v míchačce na beton upéct kuře k obědu???

Vlastní systém digitalizace

Pojďme se konečně podívat na ten slavný systém digitalizace. Nebo moment. Pojďme se podívat, jak se do toho systému vůbec dostane nějaká žádost.

Systém je velmi jednoduchý a prostý. Přihlásím se do systému a vidím, že se někomu úspěšně podařilo něco nahrát přes portál stavebníka nebo poslal žádost přes centrální podatelnu. **Jednoduchá věc...**

Varianta druhá: Někdo něco donesl fyzicky na podatelnu zdejšího úřadu. Podatelna žádost zaeviduje v souladu se spisovým řádem (přidělí jí číslo jednací, zaeviduje datum doručení, podatele atd.). Z dokumentu vytvoří elektronickou konverzi a předá mi ho interní poštou k vyřízení. Já ta samá data opětovně znovu manuálně vyplním do systému a ze spisové služby úřadu si stáhnou zkonvertovaný dokument, abych ho následně nahrál do systému. Poté musím vyřídit dokument v interní spisové službě, aby tam nezůstával viset jako nevyřízený. Co to znamená?

Podatelna úřadu dělala naprosto zbytečnou práci a já následně dělala práci ještě zbytečnější. Trochu kostrbaté, že, ale takhle se, vážené ministerstvo, reálně aplikuje legislativa. Názory padající z větší strany na školeních, že úřad podání prostě neregistruje a zaeviduje si ho až samotný stavební úřad v rámci systému (který má plnit funkci spisové služby), se prostě nestrétávají s realitou. Úkon činný vůči správnímu orgánu nelze řešit pomocí vhození žádosti do krabice před dveřmi.

Varianta třetí: Někdo něco poslal úřadu – datovkou... Panebože, co budeme dělat? Byla vytvořena METODIKA. Už si nepamatuji, kde jsem k ní přišel. Máme metodiku na kde co. Metodiku odkazující na jinou metodiku a metodické pokyny k aplikaci metodik (ale metodiku na práci v systému nám nikdo nedá). Pojďme tomu říkat „návod“. Pokud dorazí na úřad datovka, máte dle návodu dvě varianty. Buďto otrocky provedete to, co bylo uvedeno výše



(s drobnou vadou – přílohy datové zprávy nemusí být opatřeny elektronickým podpisem, takže není zaručena jejich neměnnost) – tudy cesta více méně nevede. Další varianta je, že datovku vezmete a v originálním formátu (.ZFO) prach sprostě přepošlete do datové schránky centrální podatelny. Hurá, funguje to! Je to v systému. Jak jednoduché!

Ale pozor, nastává vystřízlivění – jako podatel je uveden úřad nikoliv původní podatel žádosti. Musíte tedy podatele včetně všech náležitostí vyplnit znovu. Hotovo. Koukneme se na vlastní dokument žádosti. Ehm... Tady něco nehraje, ... systém neumí číst formát datové zprávy (.ZFO)... Počkat, jako fakt? Systém digitálního stavebního řízení nedokáže on time zobrazit obsah datové zprávy, která je zákonem preferovaným způsobem komunikace a způsobem, který stát v minulé vlně digitalizace vnutil povinně všem právníkům osobám??? Ne, to není vtip, to je realita ČR. Jaké to má řešení? „*Nainstalujte si nějakou komerční čtečku,*“ bylo nám řečeno před dvěma měsíci na prezenčním školení na MMR. „*Seznam vhodných čteček vám zašleme do konce týdne.*“ Dodnes jsem ten seznam neviděl. Opět jsme si pomohli sami, nainstalovali jsme nějakou čtečku, kterou jsme vyhodnotili jako nejvhodnější. Konečně si můžeme zobrazovat datové zprávy ze systému. Kdo by si myslel, že je to na jeden klik, je na omylu. Z toho systému si musíte doručený soubor nejdřív stáhnout do počítače a teprve následně ho přes ZFO čtečku otevřít. Chápe někdo, že v řízení máte třeba 20 dokumentů

a řešíte 20 řízení najednou???

V tom systému se ani prase nevyzná a ještě se budu brodit čtyřma stovkami dokumentů poukládaných někde v počítači a hledat mezi nimi ten pravý???

Mimochodem stejný problém je se všemi dokumenty v systému – pokud s tím chcete nějak lidsky pracovat, musíte si nejdřív vše postahovat do počítače. K těm čtyřem stovkám dokumentů z řízení mi na „plochu“ přibude ještě tisíce souborů výkresů. Nemám chuť už ani v tom článku pokračovat...



Celý systém = kapitola sama o sobě

Ten systém to je kapitola sama o sobě. To se nedá popsat slovy. Kdyby si nějaká společnost před třemi měsíci spustila takový eshop, tak už před čtyřmi měsíci zkrachovala (zákazníci by jí asi neodpustili ani omluvu, že jsou prázdniny). Orientace v tom systému je naprosto tragická, a to jak po odkazové, tak i po grafické stránce. I po třech měsících stále v každém kroku tápu, kde vlastně jsem a co mám udělat. Skoro nabývám dojmu, že zadáním bylo postavit aplikaci s tak složitou strukturou, aby co nejvíce stěžovala uživateli práci a orientaci. Ten systém nectí ani základní principy ergonomie ovládání. Ikona, která má dělat ve všech případech to samé, je jednou nepodbarvená, v jiném kroku zelená, v jednom kroku je tady, v druhém zase támhle.

Přehlednosti nepřidá ani množství metadat a systémových souborů, které běžného uživatele naprosto nezajímají a mohly by být skryté. Nevím proč je v sekci „dokumentace“, která má obsahovat výkresy stavby, z deseti souborů pět souborů systémových. Ty prostě běžný uživatel nepotřebuje. Navíc jsou řazeny na prvním místě. To, co opravdu k práci potřebujete, tzn. výkres stavby, je někde hluboko dole, k čemuž se člověk dostane na páté otočení rolovacím tlačítkem myši.

Celou orientaci a pohyb v systému bych

přirovnal k nákupu v už zmíněném eshopu. Akorát tak, kdy se do sekce „plavky“ dostanu přijetím smluvních podmínek v sekci „doprava“ a do toho mi na pozadí budou padat sněhové vločky. Problémem je, že chci koupit žrádlo pro psa...

V systému naprosto pořád zběsile klikáte, přičemž se stále posouváte do jiných sekcí. Pokud chci udělat jednoduchou věc, jako je například otevření dokumentu, musím udělat 5 kroků. Neustále v každém kroku opakovaně znovu a znovu vyplňujete data, která jste už v předchozím kroku vyplnili. Systém vám prakticky neodpustí žádnou chybu. Pokud z dokumentu omylem vytvoříte řízení, není cesta zpět. Koho zajímá, že jste se „uklikli“ a chtěli jste ho pouze vložit do existujícího řízení. Doted jsme například nepřišli na to, jak opravit platební příkaz s chybně uvedeným variabilním symbolem. Manuál, instruktážní videa, vše mlčí. Tam je totiž svět bezchybný.

Pokud chci vrátit dokument referentovi k opravě, můžu mu napsat maximálně poznámku, že to má udělat „znovu a lé-

pe“. Nemůžu mu v dokumentu označit co a kde má špatně. Naše rekordní rozhodnutí mělo 86 stran textu. Nejsme grafomani. To je stav, do kterého nás ženou odvolací orgány a soudy. Takové rozhodnutí neopravíte poznámkou na lepičku na titulní straně. Mimochodem ten „vzkaz“, co referentovi napíšu, se nezobrazí u vráceného dokumentu k dopracování, aby věděl na první dobrou, co a jak. K tomu vzkazu se dostane někde mezi řádky v kartě „základní informace o řízení“, do které se bez 10 kliknutí nedostanete.

Když už jsem zmínil to vytváření dokumentů: někdo, nechci jmenovat, se v médiích bil v prsa, že bylo přidáno 160 různých typů vzorů, aby pracovníci v 21. století otrocky nepsali rozhodnutí jako na psacím stroji. Ten „někdo“ ale zapomněl dodat, nebo byl špatně informován, že z těch 160 vzorů je dodnes naprostá většina prázdných a do vyráběného dokumentu se nepropíše ani hlavička úřadu. Takže co? Buď to otrocky úplně celé napíšete jako na psacím stroji (mimochodem už ve 40. letech 20. století se stavební povolání na psacím stroji pouze doplňovalo do předtisknutého formuláře – ano, bavíme se o tom, že krokem, na který neměl od revoluce nikdo odvalu, jsme se posunuli o 80 let zpět!!!), nebo prostě vykradete vzor z konkurenčního programu, který jste používali doposud.

Osobně mi vadí, že referent si nemůže podepsat naprosto žádný papír, co odchází z úřadu (ani oznámení o zahájení řízení, výzvu k platbě poplatku, naprosto nic). Přitom je to proces o 4 krocích – předat ke schválení – schválit – předat k podpisu – podepsat (mimochodem tento ping pong musím hrát i sám se sebou, pokud chci podepsat svůj vlastní dokument jako vedoucí). To je proces, který s prodlevami systému trvá minimálně 10 minut. Pokud toto budu muset (jako vedoucí) dělat u každého papíru v baráku, tak naprosto reálně nebudu schopen dělat vůbec nic jiného. Pokud se bavím



o tom, že bezproblémové řízení má čtyři kroky, přičemž ke každému je třeba papír, který mám podepsat (oznámení o zahájení řízení, výzva k platbě správného poplatku, rozhodnutí, nabytí právní moci), tak je potřeba 8x schválení vedoucího. To se bavíme o naprosto bezchybném řízení, které prakticky nenastává. Už jen když vezmu, že budeme stavebníkovi posílat výzvu k doplnění a přijde odvolání, tak jsou to minimálně další 3 úkony, které budu muset 6x schválit. A to je naprosto standardní řízení, při kterém strávím více než hodinu pouhým samotným procesem schválení a podepsání v 28 krocích!!! A to vůbec nemluví o samotné věcné kontrole dokumentu.

Problémů je ale více...

Dalších dílčích problémů je spousta a o některých tématech nepadlo zatím ze strany ministerstva ani slovo. Například vůbec nevíme, jak se bude nahlížet do spisu, jak poskytneme někomu spisový přehled, jak budeme zasílat hybridní spis k odvolání? Fyzicky už poštu totiž nevypravujeme. Systému dáte pokyn, aby odeslal to, co v něm je. U některých staveb lze však stále fyzicky přikládat doku-

mentaci, kterou nelze ze zákona konvertovat (zdigitalizovat ji). Stále nevíme, jak někomu poskytneme kopii spisu, když ji bude chtít v originální podobě, tedy elektronicky se všemi podpisy a náležitostmi, na to má nárok. Cizí flash disk určitě ne, na komerční uložště také ne, e-mail nebo datovka vzhledem k velikosti souborů nepřichází v úvahu, CD je mrtvá technologie. Na jednom školení nám dokonce sdělili, že zvažují, že bychom prodávali lidem jednorázové flashky jako pojištění na poště: „Chcete kopii spisu? Musíte si za 300 Kč koupit flashku, nebo máte smůlu.“ No to asi těžko, že ano.

Mohl bych pokračovat dál a dál, ale pravdě, už je to hrozně dlouhé a nemám už na to, stejně jako na slavnou digitalizaci, náladu.

Co říci na závěr?

Systém v tuto chvíli nějak funguje. To, co ve starém systému děláte 15 minut, děláte v novém systému celý den. Systém umí zhruba polovinu toho, co by měl umět, a než to bude umět, mají žadatelé prostě smůlu. To říkám na rovinu. Stát není schopný zajistit podmínky pro výkon naší čin-

nosti. Komu se to nelíbí, ať podá žalobu na stát. Já za to nemůžu.

Tu Ukrajinku, co už třetí měsíc čeká na potvrzení k prodloužení pobytu, že v domě, kde bydlí, je skutečně bytová jednotka, tu už asi vyhostili zpět do válčící země. Ta už si asi stěžovat nepřijde.

Zamysli se, milý státě...!

Ing. Jan Hašek
vedoucí stavebního úřadu
Městský úřad Jesenice

Pozn.: Příspěvek byl zpracován do řádné uzávěrky zpravodaje. Celý proces digitalizace je samozřejmě i nadále v běhu. K politickým rošádám se nebudeme vyjadřovat, nicméně Jan Hašek ještě před odesláním tohoto zpravodaje do tisku (2. 10.) upřesňuje: Dle aktualit v ISSŘ by již měla jít přidělit referentům možnost podepisovat dokumenty. Na avizovanou aktualizaci příručky lokálního administrátora však stále čekáme a metodou pokus omyl jsme prozatím neměli šanci to vyzkoušet (nehledě na to, že se mi do toho takovou metodou moc nechce, neboť se tam dají nastavit i další věci, u kterých jsme doposud nezaznamenali, že by nešly provést – opět to působí dost zmatečně).



eltma

Recyklace pneumatik má smysl.

- 1 Díky recyklaci pneumatik přispějete k ochraně životního prostředí i spokojenosti obyvatel.
- 2 Odevzdání pneumatik koncové uživatele nic nestojí a navíc celý proces likvidace je ekologický.
- 3 Nabízíme velkou sběrnou síť po celé zemi. Jsme transparentní i spolehliví a hlavně chceme obcím pomoci, aby nebyly ekonomicky a personálně zatížené sběrem ve sběrných dvorech.

Zajímá vás více o naší organizaci a recyklování pneumatik? Navštivte naše webové stránky www.eltma.cz



Svaz varuje před negativními dopady novely zákona o myslivosti na venkovské obce a myslivost

Svaz měst a obcí se ostře postavil proti vládou schválenému návrhu novely zákona o myslivosti č. 449/2001 Sb., který byl předložen do Poslanecké sněmovny Parlamentu ČR.

„Během projednávání zákona jsme opakovaně upozorňovali na praktické negativní dopady této legislativní normy na jednotlivé obce s rozšířenou působností a krajské úřady,“ komentoval František Lukl, předseda Svazu. „Bohužel, většina našich zásadních připomínek byla Ministerstvem zemědělství ignorována. Stejně tak nebyly vypořádány připomínky šesti krajů, které vyjádřily podobné obavy.“

Hrozba zhoršení mezilidských vztahů a úbytek myslivců

Novela zákona má podle všeho značný potenciál negativně ovlivnit život v menších městech a vesnicích. Změny týkající se snížení minimální výměry honiteb mohou vést k řadě sporů mezi držiteli a uživateli honiteb, což může vyvolat napětí

a zhoršit mezilidské vztahy v mnoha obcích. František Lukl dále konstatoval: „Členové Svazu dlouhodobě podporují činnost mysliveckých spolků, které významně přispívají k udržování společenského života na venkově. V případě schválení této novely se však obáváme dalšího úbytku aktivních myslivců, což už dnes pozorujeme v některých regionech. Kromě toho zákon namísto motivačních pobídek přináší řadu kontroverzních ustanovení se sankčními postihy, což mladé lidi od myslivosti odrazuje.“

Nové administrativní zátěže a nedostatek kvalifikovaných pracovníků

Dalším závažným problémem je nově navrhovaná povinnost vysokoškolského vzdělání pro zaměstnance vykonávající veřejnou správu na úseku myslivosti (§ 57 odst. 7). Už dnes se potýkáme s nedostatkem kvalifikovaných pracovníků ve veřejné správě na úseku myslivosti, které je těžké dlouhodobě udržet a adekvátně ohodnotit. Zavedení této povinnosti situaci ještě zhorší, což může vést k dalšímu prohloubení současných problémů spojených s výkonem práva myslivosti v honitbách ČR.

Informační systém myslivosti: Více komplikací než přínosů?

Navrhovaný Informační systém myslivosti (ISEM), který má zjednodušit administrativu a komunikaci mezi uživateli honiteb a orgány státní správy, nese riziko opačného efektu. Zavedení tohoto systému může přinést nové komplikace, například kvůli potřebě technické podpory, vyšším nákladům na jeho implementaci a správu a také kvůli potenciálním problémům s datovou bezpečností. Lze se obávat, že namísto slibovaného zjednodušení může systém přinést jen další administrativní zátěž pro obce a myslivce.

Novela nenaplní své cíle, hrozí zvýšení škod

„Je důležité zdůraznit, že i přes deklarovaný cíl snížit stavy zvěře a s tím související škody na lesních a zemědělských kulturách novela v předložené podobě tento cíl velmi pravděpodobně nenaplní. Naopak, navrhovaná opatření mohou vést k významnému negativnímu dopadu na podstatnou část honiteb a mysliveckých spolků, což povede ke snížení efektivity řízení lovu a ke zvýšení škod na lesních a zemědělských kulturách,“ shrnul předseda Svazu František Lukl.

z tiskové zprávy Svazu



Příležitosti a rizika komunitní energetiky

Česká energetika prochází významnou transformací, která směřuje k větší trvalé udržitelnosti. Postupně se navyšuje využívání obnovitelných zdrojů namísto fosilních paliv, rozvíjí se decentralizované výrobní zdroje. Významnou roli bude hrát i postupný rozvoj komunitní energetiky, která umožní lidem a institucím do ní zapojeným provozovat lokální (zejména solární) zdroje a navzájem si sdílet elektřinu. Tento trend je velkou příležitostí pro obce, což si uvědomují i firmy nabízející své služby v této oblasti. Otázkou možnosti podílet se na vzniku energetických společenství se zabývá rostoucí počet měst, jejichž zástupci se obracejí na Svaz měst a obcí s prosbou o konzultaci. Snahu o environmentální a ekonomickou odpovědnost představitelů českých obcí přitom lze jen uvítat.

Svět energetiky je velmi komplexní a má svá specifika, ke kterým je potřeba při úvahách o zapojení se do komunitní energetiky přihlížet. Jak už jsem uvedla výše, energetická společenství budou provozovat převážně fotovoltaické výroby. Sluneční elektrárny přitom vyrábí elektřinu, když svítí slunce, tedy

v denních hodinách a převážně od jara do podzimu. Potřeby subjektů zapojených do komunit se liší vzhledem k odlišnému charakteru jejich spotřeby elektřiny. Obce a jejich instituce provozují objekty, které využívají nejvíc elektřiny typicky během dne. Jedná se o úřady, školy, kulturní zařízení apod. Naopak li-

dem, kteří tento čas obvykle tráví v práci, roste jejich spotřeba navečer, kdy zpravidla přicházejí domů. Během dne a roku se cena elektřiny významně proměňuje. V době maximální výroby elektřiny ze slunce je cena elektřiny prodávané na trhu výrazně nižší (někdy i záporná) než v době, kdy slunce tolik nesvítí.

Při sdílení elektřiny z decentralizovaných solárních výroben dojde přirozeně k omezení odběru elektřiny od obchodníka, což vede na první pohled k jasnému poklesu ceny dodávané elektřiny. Ovšem ve světě energetiky, ve kterém se v čase výrazně proměňuje množství výroby, spotřeby a v návaznosti na to i cena dodávané elektřiny, tato rovnice neplatí tak jednoznačně. Cena elektřiny dodávané obchodníkem se stanoví s ohledem na celoroční průběh spotřeby elektřiny zákazníkem. Pokud z odběrového diagramu vypadne období, ve kterém je elektřina nejlevnější, zákonitě se to projeví v cenách dodávky pro zákazníky se sdílením, protože jinak by docházelo k dotování jejich cen od ostatních zákazníků. Účast na komunitní energetice tedy nebude vždy tak výhodná, jak se zdá při povrchním pohledu. Investice do solárních zdrojů nemusí vy-

ústit do nižších účtů za elektřinu pro obec ani pro její obyvatele, splácení vložených peněz se prodraží a obce se mohou ocitnout ve finančních problémech.

Další podstatnou věcí je, že postavení zákazníka držitele licence na obchod s elektřinou je výrazně odlišné od postavení „zákazníka“ energetického společenství. Energetický zákon obsahuje robustní a stále rostoucí ochranu spotřebitele, kdy obchodníci mají široké informační povinnosti během smluvního vztahu i před jeho vznikem, nesmí uzavírat více než tříleté fixní kontrakty se spotřebiteli apod. Tato omezení se však nevztahují na energetická společenství. Tím se ovšem potichu otevírají dvířka pro rejdy novodobých energošmejdu.

Před těmito nebezpečími bych ráda varovala obce, které uvažují o vstupu do svě-

ta komunitní energetiky. Troufnu si říct, že málokterá obec má zaměstnance, který se pohybuje ve světě energetiky tak lehce, jako specializované konzultační společnosti. Mnozí „specialisté“ však mohou nabízet nereálné sliby, které vypadají lákavě, ale se skutečností nemají mnoho společného. Doporučila bych tedy všem starostům, radním a zastupitelům, aby kladli patřičný důraz na výběr kvalitního a důvěryhodného partnera pro spolupráci v oblasti energetiky, aby pečlivě zvážili své potřeby a možnosti a rovněž přínosy pro případné členy energetického společenství, jehož se stane obec součástí. Svaz měst a obcí je nadále připraven obcím poskytovat potřebnou pomoc.

*Mgr. Radka Vladyková
výkonná ředitelka Svazu*

Build Back Better

V posledních padesáti letech se přírodní jevy související s klimatem, jako jsou extrémní větry a povodně, stávají stále častějšími a ničivějšími, což způsobuje vážné škody na majetku, ekonomických prostředcích a blahobytu občanů.

Jak vysvětluje Rozvojový program OSN z roku 2019, předpokládá se, že hlavním cílem obnovy po katastrofě je obnova lidského blahobytu – kvality života. Zaměření na štěstí postižených jednotlivců a rodin je při obnově po katastrofě nesmírně důležité. Jakákoli technická, hospodářská, politická a sociální obnova se nakonec podle své úspěšnosti pozitivně nebo negativně odrazí v blahobytu jedinců, rodin a obcí.

Build Back Better (BBB) je strategie zřejmá jako součást Sendaiského rámce, která byla široce přijata za účelem dosažení dlouhodobé, účinné a udržitelné obnovy po katastrofách. Hodnocení obnovy po katastrofách je zásadní pro lepší pochopení obtíží a nedostatků, které se vyskytly během procesu obnovy, a pro lepší podporu politik snižování rizika katastrof a investic. BBB je udržitelná, střednědobá a dlouhodobá obnova odolných kritických infrastruktur, služeb, bydlení, zařízení a zdrojů obživy, které jsou nezbytné pro naplnění potřeb obyvatel a vlastníků a pro plné fungování komunity nebo společnosti postižené katastrofou, v souladu se zásadami udržitelného rozvoje a tak, aby se zabránilo budoucímu riziku katastrof nebo se toto riziko snížilo. Lepší pochopení procesu obnovy po katastrofách může zlepšit připravenost před katastrofou a řízení po ní, a dokonce může

sloužit jako příležitost pro „lepší obnovu“ a snížení potenciálních ztrát způsobených budoucími katastrofami. Cílem strategie BBB je nejen obnovit, ale také vylepšit to, co bylo zničeno, a také zlepšit podmínky života obyvatel a připravit se na budoucí katastrofy, zároveň aby byly dodržovány principy udržitelnosti.

Hlavní principy této strategie

Resilience a udržitelnost: BBB se snaží zajistit, aby nové budovy a infrastruktura byly odolnější vůči budoucím katastrofám a měly menší dopad na životní prostředí. Počítá také s tím, že klimatická změna nejspíš povede k dalšímu zvyšování extremity počasí. Resilience je chápána jako adaptivní, kreativní a pružná forma odolnosti.

Zapojení komunity: Místní komunity a stakeholdeři z nich vycházející jsou aktivně zapojeni do procesu obnovy, což zajišťuje, že jejich potřeby a názory jsou dostatečně zohledněny a jejich kapacity a tvořivost využity.

Inovace a technologie: Využívání moderních technologií a inovativních přístupů k obnově, jako jsou ekologické stavební materiály a chytré (smart) a zároveň resilientní systémy řízení.

Prof. RNDr. PAVEL DANIHELKA, CSc.,

se zaměřuje na výzkum a management rizik a environmentální bezpečnost, je zapojen do aktivit OSN (UNDRR, UNDP, UNECE) v souvislosti se snižováním rizik katastrof a je člen Independent Scientific Expert Group NATO v programu Science for Peace and Security.

Byl národním delegátem ČR v programovém výboru Horizon 2020 Secure Societies.

Pracuje na Vysoké škole báňské – TU Ostrava a Výzkumném ústavu bezpečnosti práce.

Ekonomická obnova: Podpora místní ekonomiky a vytváření pracovních příležitostí během a po procesu obnovy.

Tento přístup byl úspěšně použit v různých částech světa, například po zemětřesení v Nepálu v roce 2015 nebo po hurikánu Sandy v USA, v některých případech také po povodních v České republice v letech 1997, 2002 a dalších. Naneštěstí však není dosud dostatečně využíván a mnohdy je upřednostňována taktika prostého návratu k původní situaci bez patřičného vylepšení. To je ale ztracená příležitost ke zlepšení.

Pavel Danihelka

Investiční příležitosti Generali Investments CEE pro letošní podzim a příští roky



ZODPOVĚDNOST, EFEKTIVITA, VÝSLEDKY

Na jaře jsme představili základní strukturu nabídky Generali Investments CEE (GICEE) a to, jakým způsobem se snaží naplňovat základní priority v segmentu institucionálních investorů. Tentokrát se blíže podíváme na dosavadní letošní vývoj finančních trhů a hlavně na možnosti, které dnes městům a obcím nabízí **pro zhodnocení korunových rezerv a hotovostních přebytků volných alespoň ve výhledu několika měsíců.**

Jak je v jedné z nejstarších finančních skupin působících v našem regionu typické, vycházíme přitom nejen z dlouhé tradice spolehlivosti, bezpečnosti a stability. Důraz klademe i na odpovídající formát a design investičních služeb Generali tak, aby bylo možné co nejlépe uspokojit v principu obdobné, v detailech ale unikátní potřeby a požadavky jak velkých měst hospodařících v miliardových objemech, tak menších obcí řešících spíše otázky řádné péče o částky v milionech korun nebo ještě nižší.

NIŽŠÍ SAZBY ROZŠÍŘUJÍ VÝBĚR

Stručné shrnutí je jednoduché: Zatímco **ještě loni, se základní dvoutýdenní reposazbou ČNB na předtím dlouho nevídané úrovni 7 % p. a.** (tak vysoko se v létě 2022 vrátila poprvé od roku 1999), byla potřeba a vlastně i atraktivita jiných investic relativně nízká, zvláště z pohledu

nejkonzervativnějších účastníků finančního trhu, mezi které se přirozeně řadí i většina municipalit. Akcie sice rekordně rostly, po roce 2021 i loni znovu o více než 20 %, mezitím ale skoro stejnou ztrátou roku 2022 zase připomněly, jak dokážou během pár týdnů klesnout o desítky procent. Pro opatrného radničního ekonoma tedy spíše zajímavost než seriózní alternativa vysokých krátkodobých úroků. Zvláště když je průměrné zhodnocení akcií kolem 8 % ročně přesahovalo vlastně jen málo.

Osvědčená dluhopisová portfolia se stabilní kreditní premií sice už loni výnosy peněžního trhu znovu překonala (Generali Fond korporátních dluhopisů asi o pět procent), i tady šlo ale přinejmenším zčásti o korekci horších výsledků předchozího roku. Ve druhém pololetí a pak hlavně v závěru roku už byla zajímavá i perspektiva blízkého se poklesu sazeb a příležitost kapitálových výnosů delších dluhopisů (mj. tehdy i důvod jejich zařazení do struktury individuálních portfolií GICEE), pořád šlo ale spíše jen o zpestření nejjednodušší, ale v prostředí vysokých sazeb zároveň velice efektivní strategie rolování krátkodobých úložek prostřednictvím krátkodobých depozit či spořicíh účtů, nebo ještě výnosnější (a bezpečnější) formou přímo na mezibankovním peněžním trhu.

Tedy už je situace odlišná: Základní sazby ČNB jsou oproti loňsku nižší o 2,5 % p. a., což se projevilo i na dostupných výnosech komerčních depozit. Krátkodobé úroky

přes 4 % p. a. jsou sice pořád podstatně vyšší, než bývalo běžné (průměrná úroveň reposazby ČNB od r. 2000 není ani poloviční), navíc depozitní marže bank oproti období maximalistických sazeb nijak výrazně neklesly, takže reálně dostupné sazby depozit jsou mnohdy ještě nižší.

Dlouhodobě obvyklé výnosy akcií jsou tedy oproti krátkodobým úložkám už zase dvojnásobné, a to se odráží i v úvahách o jejich využití v investičních záměrech investorů, i těch konzervativních. U tradičně konzervativních municipalit jde samozřejmě spíše jen o doplňkové využití, např. v objemu 10 % dlouhodoběji koncipovaného portfolia, i tak jde ale oproti předchozím rokům o docela výrazný posun. To platí i pro dluhopisy, kde navíc obvyklou kreditní premií korporátních emisí doplňuje stále aktuální perspektiva dalšího poklesu sazeb. (Převládající očekávání analytiků i poslední prognóza ČNB předpokládá pokles základní reposazby ČNB na úroveň 3 % až v průběhu nebo i závěrem roku 2026.) Ta je sice do současných tržních cen z velké části započtena už nyní, na ceny a výnosy delších korunových dluhopisů má však vliv i zahraniční vývoj, nehledě na určitou výnosovou premii, která jako odměna za menší jistotu celkové výnosy delších dluhopisů obvykle také zvyšuje.

Dohromady to znamená, že **kromě krátkodobých sazeb jsou znovu ve hře i další třídy aktiv (dluhopisy, akcie aj.),** z nichž ty rizikovější nabízejí sice kromě perspek-

tivy vyššího výnosu zároveň nižší jistotu, zvláště v kratším období, dlouhodobě ale poskytují větší naději na ochranu před inflací, nebo i nějaké reálné zhodnocení. Naopak nejjednodušší řešení typu krátkodobých depozit či spořicíh účtů znamená sice jistot víc, bohužel však včetně jistoty znehodnocení vlivem inflace. Nakolik to platilo v posledních letech i dlouhodobě, ukazuje tabulka i navazující graf z prezentace Investiční know-how GICEE:

Z tohoto a dalších podobných srovnání mj. vyplývá:

- Depozitní sazby někdy převyšují inflaci. Není to však pravidlo, většinou spíše naopak.
- Akcie dlouhodobě přinášejí lepší výnos: Ziskových let je víc než ztrátových. A průměrné zisky převyšují průměrné ztráty.
- Korporátní dluhopisy dlouhodobě překonávají inflaci podobně jako akcie. Státní dluhopisy spíše výjimečně. (Peněžní trh a depozita skoro nikdy.)
- Za rostoucích sazeb stoupá význam kreditní prémie a přístupu ke stabilnějším kratším emisím, za klesajících sazeb sílí naopak význam kapitálových výnosů delších dluhopisů.

- Společné využití akcií a solidních korporátních dluhopisů přináší často srovnatelný výnos, zároveň ale i širší diverzifikaci, a tudíž i snížení celkového rizika s pozitivním vlivem na využitelnost i v kratším období. To ostatně platí i pro většinu smíšených portfolií GICEE, kde je snaha o co nejstabilnější průběh zhodnocení jednou ze zásadních priorit.

SNADNÁ VOLBA

Jednoduchým závěrem by bylo univerzální doporučení a standardní **konzervativní přístup: výnosné a bezpečné investice v přiměřené kombinaci**. V reálném světě ale mnoho investičních rozhodnutí neodráží jen tato a podobná doporučení, z nichž mnohá mohou být dlouhodobě funkční, ale v konkrétním období a v podmínkách daného města či obce méně přínosná a třeba i těžko obhajitelná. Proto **současná nabídka Generali Investments CEE umožňuje pragmatickou volbu**, která kromě obvyklých investičních parametrů (investiční horizont, akceptovatelná míra rizika, likvidita apod.) vychází vstříc i městským či obecním úřadům s tak výraznou orientací na bezpečnost a konzervativní přístup ke správě finančních rezerv, že to využití obvyklých investičních

nástrojů vůbec neumožňuje – bez ohledu na vše výše uvedené. Výběr optimální strategie lze pak úplně zjednodušit na dva základní přístupy, využitelné jak pro finanční rezervy samotného magistrátu nebo městského či obecního úřadu, tak pro potřeby různých městských nebo účelových společností apod.:

- **Mezibankovní peněžní trh, využívaný hlavně prostřednictvím reoperací**, zůstává pro municipální zákazníky Generali nejčastěji využívanou volbou. Kromě toho, že se pro zhodnocení klientských aktiv využívá stejný trh, nástroje i pravidla, jako v případě bank, které úplně stejně umísťují významnou část hotovosti získané prostřednictvím komerčních depozit, je pro objemy nad limitem pojištění vkladů výhodou hlavně silnější garance splacení, vyplývající z principu zajištění uložené částky adekvátním objemem poukázek ČNB či státních dluhopisů. **Kromě vyšší jistoty splacení bývá oproti obvyklým depozitům výhodou i vyšší výnos**, vyplývající z důrazu na maximální efektivitu a nižší náklady GICEE oproti obvyklé úrovni depozitních marží bank. (Na principu zajištění dlužných částek tzv. kolaterálem v adekvátní výši funguje i řada dalších

Tabulka: Výnosy různých segmentů finančního trhu v posledních letech i vzdálenější historii, srovnání s inflací

		Dlouhodobý průměr		10 let		3 roky		2022		2023						
Inflace	index spotřebitelských cen Y/Y	3,26%		2,72%		5,91%		10,30%		4,53%						
	USA / Německo / ČESKÁ R.	3,26%	1,96%	4,55%	2,55%	2,13%	3,48%	4,97%	4,53%	8,23%	6,5%	8,6%	15,8%	3,1%	3,2%	7,3%
Úroky	Peněžní trh	3,47%		1,33%		2,99%		3,83%		3,86%						
	základní sazba ¹ \$ / € / Kč	4,83%	3,26%	3,64%	1,78%	-0,35%	2,22%	3,42%	-0,51%	5,83%	4,50%	-0,51%	7,00%	5,50%	-0,51%	6,75%
	1M: \$ / € / Kč	3,68%	1,25%	4,22%	1,73%	-0,44%	2,34%	3,32%	-0,62%	5,93%	4,39%	-0,62%	7,11%	5,47%	-0,62%	6,80%
	3M: \$ / € / Kč	3,80%	2,97%	4,35%	1,91%	-0,39%	2,43%	3,52%	-0,58%	6,04%	4,77%	-0,58%	7,26%	5,59%	-0,58%	6,77%
	6M: \$ / € / Kč	3,90%	1,43%	4,43%	2,05%	-0,33%	2,47%	3,69%	-0,56%	5,99%	5,14%	-0,56%	7,26%	5,59%	-0,56%	6,43%
	12M: \$ / € / Kč	4,11%	1,55%	4,59%	2,30%	-0,24%	2,48%	4,04%	-0,49%	5,82%	5,48%	-0,49%	7,28%	6,04%	-0,49%	5,72%
Dluhopisy státní	průměrný výnos z ročního držení:	3,59%		0,78%		-1,60%		-7,52%		6,19%						
	1-3 roky \$ / € / Kč	3,41%	1,91%	2,70%	1,28%	-0,41%	0,73%	0,14%	-0,91%	0,92%	-3,72%	-4,70%	0,60%	4,65%	2,79%	7,00%
	3-5 let \$ / € / Kč	4,16%	2,77%	3,65%	1,69%	-0,13%	0,59%	-1,36%	-2,33%	-0,46%	-7,84%	-10,21%	-3,43%	5,26%	4,52%	9,62%
	Σ (prům. cca 7 let) \$ / € / Kč	6,60%	3,15%	3,96%	1,42%	0,69%	1,13%	-3,58%	-4,98%	-1,84%	-12,46%	-17,82%	-8,10%	4,05%	5,56%	12,30%
	GICEE Hotovost, krátkodobé a st. dluhopisy od r. 2002	2,03%		1,42%		2,45%		1,66%		7,71%						
	GICEE Státní dluhopisy / Repo od r. 2002 (simulace)	3,55%		2,82%		3,90%		6,12%		7,38%						
Dluhopisy rating investičního stupeň (min. BBB-2)		3,59%		0,65%		-5,08%		-16,25%		5,72%						
	GICEE Korporátní dluhopisy od r. 2002	5,41%		3,60%		3,73%		-6,55%		11,22%						
Dluhopisy rating neinvestičního stupně²	od r. 2002	8,26%		3,98%		0,77%		-12,71%		14,04%						
Akcie	MSCI World od 1969 prům.	8,09%		7,10%		7,69%		7,48%		-19,46%		21,77%				
	GICEE Globální značky od r. 2002	8,71%		11,74%		9,76%		-17,25%		29,00%						
	GICEE Stabilní růst od r. 2002 (simulace do r. 2014)	6,85%		7,89%		9,34%		-12,62%		20,16%						

¹ základní sazba: Fed Funds' Target Rate (\$); EONIA, resp. 14D reposazba Bundesbanky do r. 1998 (€); 14D reposazba ČNB (Srovnání neřeší reálnou dostupnost daných sazeb.)

² Průměrné hodnoty nezohledňují rozdíly výnosů v jednotlivých měnách, data od r. 2002. Průměrná délka je přibližně 6,64 / 3,58 roku (IG / non-IG). Zřetelné jsou podstatně větší výkyvy výnosů v porovnání s adekvátními portfolii GI CEE s důrazem na pravidelný výnos a výběr stabilnějších kratších dluhopisů (1–2 roky). GICEE Adekvátní fondy využívané v inst. portfoliích Generali Investments CEE. **Cervěné zvýrazněné jsou investice, jejichž výnos v daném období zaostal za inflací.**

velkoobchodních trhů vč. repo trhu eurozóny (ICMA), FX trhů nebo i akciových, derivátových či komoditních burz.)

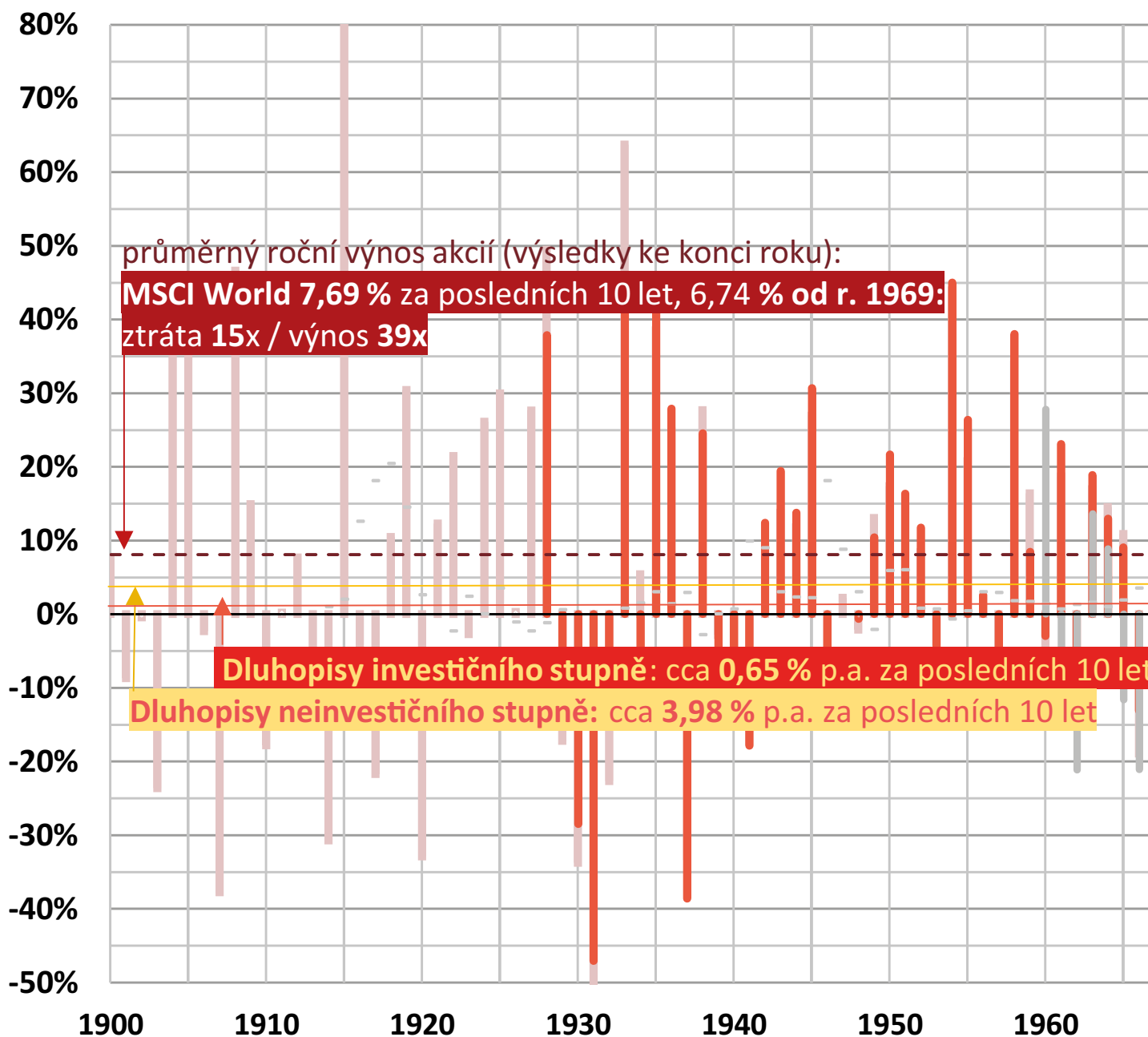
- **Ostatní investiční strategie** umožňují tradiční výběr dluhopisových a smíšených portfolií s možným individuálním přizpůsobením kreditního profilu i více či méně algoritimizovaného či naopak aktivního přístupu ke správě dluhopisové složky, podobně lze i u akcií volit mezi preferencí nejlepších světových značek či nejstabilnějších akcií.

I když většina osvědčených investičních strategií GICEE svými výnosy první varian-

tu většinou překonává (podobně jako loni očekáváme podobné výsledky i letos), její význam spočítá právě v důrazu na maximální bezpečnost, přesvědčivou i pro nejkonzervativnější instituce vč. mnoha významných měst. (Výrazem „konzervativní“ se zde rozumí důraz na bezpečnost a averzi k objektivním rizikům, nikoli sklon k opakování zavedených postupů i v případech, kdy se to zjevně nevyplácí nebo podstupované riziko zbytečně roste.) Tyto principy lze uplatnit jak formou individuálních portfolií pro nejvyšší objemy, tak prostřednictvím adekvátních fondů i v nižších částkách. V obou případech přitom platí, že stejný přístup a často přímo

tytéž transakce a investice využíváme jak pro externí klienty, tak pro zhodnocení vlastních prostředků skupiny Generali. (Podobně to platí o nabídce prémiové třídy Generali fondů, s oblibou využívané i managementem a zaměstnanci skupiny.) Komplettní nabídka fondů a individuálních portfolií Generali Investments CEE je dostupná u našich specialistů. Obrátit se na ně lze prostřednictvím vaší pobočky Generali České pojišťovny, a. s., nebo i přímo na adrese corp@generali-investments.cz. Stejným způsobem lze získat i podrobnější informace o současných i potenciálních rizicích i výhodách konkrétního fondu či služby.

Historické roční zhodnocení akcií a dluhopisů



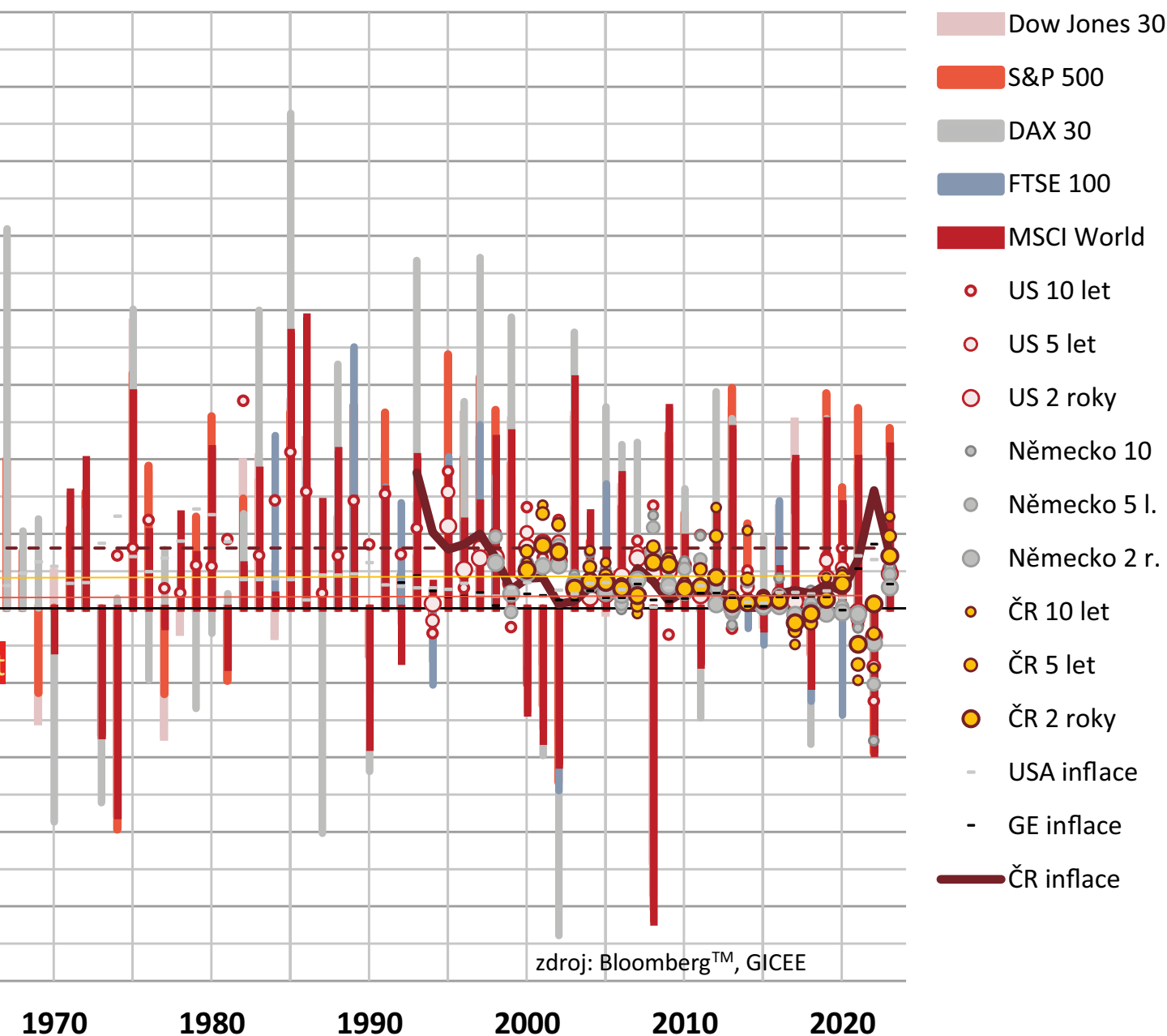


GENERALI INVESTMENTS

Tento materiál je propagačním sdělením. Než provedete jakékoli konečné investiční rozhodnutí o nabytí konkrétního fondu, přečtěte si, prosím, jeho statut/prospekt a sdělení klíčových informací pro investory. V těchto dokumentech naleznete podrobné informace včetně informací o poplatcích a rizicích a investiční strategii v českém jazyce; u fondů s domicilem v Irsku je prospekt v anglickém jazyce. Dokumenty

jsou dostupné elektronicky na internetových stránkách společnosti Generali Investments CEE, investiční společnost, a. s. www.generali-investments.cz. Hodnota investice může kolísat a návratnost investice není zaručena (může vést k finanční ztrátě). Zdanění výnosů závisí na osobní situaci každého investora a může se v budoucnu změnit. V některých případech může váš výnos zvýšit či snížit vliv měnových kurzů. Informace o aspektech udržitelnosti ve smyslu nařízení (EU) 2019/2088 jsou uvedeny na téže adrese, v sekci Informace týkající se udržitelnosti a v prospektu/statutu. Informace o právech investora jsou uvedeny v českém jazyce v dokumentu Informace o Společnosti, který je k dispozici na webových stránkách. V listinné podobě jsou tyto dokumenty k dispozici v sídle společnosti, na jejím kontaktním místě a u smluvních partnerů společnosti. Generali Fondy jsou řízeny aktivně, bez vztahu k referenčnímu indexu. Náklady a poplatky uvedené ve statutu/prospektu a sdělení klíčových informací se používají mimo jiné na pokrytí nákladů na obhospodařování a administraci třídy fondu, včetně případných nákladů na veřejné nabízení a propagaci a snižují potenciální výnosnost investice.

Jaroslav Rozehnal
Generali Investments CEE



INSPIRACE, MÓDA A MOTIVACE – LEITMOTIVY SETKÁNÍ STAROSTEK 2024

Již třetí ročník oblíbeného „dámského“ odpoledne přivítá naše hosty **27. listopadu 2024 ve 13. hodin**, tentokrát na adrese: **Kongresové centrum Praha, Vyšehrad**. Věnovat se budeme především motivaci k překonávání překážek. Ty musí zdolávat nejen každá starostka, ale vlastně i každá žena.

Starostky obcí a měst mají na této akci jedinečnou příležitost setkat se s výjimečnými ženami, které sdílejí své příběhy o překonávání překážek a dosažení úspěchu. Akce nabízí nejen inspirativní diskuze, ale také módní přehlídku, kde si účastnice mohou vyzkoušet stylové modely a nechat se nalíčit profesionálními vizážistkami. Tento den je nejen oslavou ženské síly a vytrvalosti, ale i příležitostí k načerpání nové energie a odhodlání pro další výzvy, kterým čelí ve svých rolích.



Letošní ročník Setkání starostek se koná pod záštitou první dámy Evy Pavlové. Pojďme si představit některé členky jejího poradního týmu. Co by ony doporučily ženám ve vysokých veřejných funkcích? Jaké ony samy mají předsevzetí, zásady a co je pro ně důležité ve veřejném životě? Jak si podle nich uchovat respekt v mužsky orientovaném světě? Na to jsme se zeptali Evy Holečkové, Míši Kopalové a Lilly Ahou Král.

Eva Holečková

Ráda bych se s vámi podělila o to, co pro mě vždy mělo zásadní význam: odvaha, vytrvalost a odhodlání. Důležitá je také schopnost přizpůsobit se a reagovat na rozmanité výzvy. Pro mě je klíčové zůstat věrná sama sobě a svým hodnotám, zatímco se pohybuji v prostředí plném různorodých názorů a očekávání. Je pro mě důležité, aby mi věci dávaly smysl, byly v radosti a měla jsem v tom všem i čas na sebe.

Síťování a podpora lidských zdrojů jsou pro mě nesmírně důležité. Každý přináší jedinečné zkušenosti a pohledy, což je inspirující. Naslouchání a dialog vytvářejí silné propojení. Když se navzájem respektujeme, vzniká bezpečné prostředí pro realizaci skvělých věcí. Mně osobně nejvíce pomáhá důvěra v proces, který právě probíhá, a důvěra ve schopnosti mých kolegů. Je důležité mít svou vlastní vizi a společnou práci nadchnout své okolí. Asertivita a stanovení hranic jsou pro mě důležité dovednosti. Stále se učím říkat „ne“ bez výčitek, což mi pomáhá při jednáních. Být asertivní neznamená být tvrdý, ale znamená to jasné vyjádření potřeb s respektem k ostatním. Stanovení hranic mi umožňuje soustředit se na to důležité a udržet rovnováhu mezi prací a osobním životem. Autenticita je pro mě velmi důležitá. Snažím se zůstat věrná svým hodnotám

a přesvědčením a využívat svou ženskou perspektivu jako výhodu. Věřím, že naše odlišnosti nás posilují a autentický přístup přináší lepší výsledky. Když jsme sami sebou, budujeme důvěru a respekt.

Kritika je součástí našich rolí, naučila jsem se, že kritika může být cenným zdrojem zpětné vazby, která nám pomáhá růst

a zlepšovat se. Důležité je neztrácet odvahu a brát kritiku jako příležitost k učení, nikoliv jako osobní útok. Umět nést odpovědnost za svá rozhodnutí, a když se něco nepovede, vzít to jako zkušenost, jak to příště zkusit jinak.

Přeji všem ženám dostatek odvahy a silu podporovat se vzájemně.

EVA HOLEČKOVÁ je odbornice na sociální práci a vzdělávání mládeže, vystudovala výchovnou a humanitární činnost a absolvovala psychoterapeutický výcvik v integrativní rodinné terapii. Působila jako vedoucí terénních a preventivních programů v KOTEC o. p. s. a nyní je ředitelkou MěDDM Sluníčko Aš, kde propojuje zájmové a neformální vzdělávání se sociálním začleňováním. Je autorkou několika metodik, včetně programu pro dětské domovy „I my se potřebujeme uplatnit v životě“ a Teens programu. Eva má bohaté zkušenosti s rozvojovými projekty v oblasti vzdělávání a zaměstnanosti, včetně projektové činnosti financované z evropských fondů. Podílela se na realizaci řady úspěšných projektů zaměřených na podporu znevýhodněných skupin a rozvoji regionálního vzdělávání. Je členkou expertní skupiny pro NEET. Má mezinárodní zkušenosti, vytváří meziresortní projekty a aktivně síťuje v oblasti vzdělávání a sociální práce, což přispívá k efektivnějšímu řešení komplexních problémů v daných oblastech. Eva má také dlouholeté zkušenosti z komunitního plánování, místního akčního plánování Ašsko-Chebsko, komise prevence kriminality a programů pro rodiny. Do své práce přináší porozumění aktuálním potřebám a kombinuje odbornost, inovaci a praktické dovednosti.



Míša Kopalová

Moje zkušenost je taková, že ženy, které se prosadí, ať už ve veřejné sféře nebo v byznysu, volí dvě základní strategie. Ta první se adaptuje na mužsky orientovaný svět a využívá sílu, ostré lokty a neustále rostoucí výkon. Druhá strategie sází na ženské půvaby a fyzickou přitažlivost, a i když se zdá být na oko „ženská“, ve skutečnosti opět podporuje patriarchální vzorce ve společnosti. Tyto strategie jsou využívány, protože představují zkratky k úspěchu. Nepomáhají však k rovnováze mezi silou a výkonem na straně jedné a empatií a solidaritou na straně druhé. Ženský přístup ke světu, ať už je praktikován mužem nebo ženou, nestaví své štěstí na vykořisťování druhých a místo přemýšlení v intencích „bud' já, nebo ty“, staví své rozhodování na bázi „já i ty“. Tento přístup se začíná čím dál víc projevovat v současném světě a hmatatelným důkazem je i „výskyt“ takových žen ve vrcholných funkcích. Pokud je žena opravdu na svém místě a dělá to, co umí, věřím, že se s tímto nenásilným přístupem prosadí. Na závěr bych ráda zopakovala jedno klíče. I když

MÍŠA KOPALOVÁ je absolventka Právnické fakulty Masarykovy univerzity v Brně. Po studiu působila v neziskové organizaci IQ Roma servis a poté byla oslovena Evropským centrem pro práva Romů, aby zastupovala ženy, které byly sterilizovány bez svého souhlasu. K těmto tématům má blízko i díky romskému původu svoji rodiny. Míša se dále věnovala ochraně lidských práv na vnitrostátní i mezinárodní úrovni jako právnička Ligy lidských práv. V průběhu rodičovské dovolené působila jako konzultantka pro společnost Milieu sídlící v Bruselu na analýzách evropských směrnic a jejich transpozice do českého a slovenského práva. Po rodičovské dovolené složila mediátorskou zkoušku a byla v roce 2014 zapsána do seznamu mediátorů vedeného Ministerstvem spravedlnosti. Míša urovnává konflikty rodinné, obchodní a komunitní. Využívají ji dvě desítky soudů v České republice. V letech 2017–2022 byla frekventantkou výcviku rodinné terapie psychosomatických poruch v Liberci, který právě ukončuje. Věnuje se vzdělávání v oblasti mediace, zejména pro Justiční akademii. Nejrady učí na základních školách děti, jak řešit konflikty mezi sebou již od útlého věku.



se často zmiňuje, jak důležitá je ženská solidarita, v praxi bývá zaměňována s koalicemi, které ženy vytváří k prosazování svých vlastních zájmů. Myslím si, že každá žena, které se zrovna daří šířit empati-

ký a soucitný přístup ve vrcholné politice, byznysu či vědě, si zaslouží naši viditelnou podporu. Jen taková solidarita přinese více rovnováhy do veřejného života a otevírá brány dalším stejně smýšlejícím ženám.

Lilly Ahou Král

Zcela upřímně věřím, že lidé by měli vystupovat sebevědomě a zůstat věrni sami sobě. Autenticita je podle mě naprosto zásadní pro naše duševní zdraví. Když se vyjadřujeme nepřímo, negativně to ovlivňuje naši soustředěnost, náš výkon i radost ze života. A pokud mluvím konkrétně o ženách v pracovním prostředí, věřím, že nemusíme přijímat mužské vzorce chování, abychom byly brány vážně. V ideálním světě by mělo záležet především na tom, aby člověk s kvalifikací a dobrou praxí dostal pracovní podmínky, které mu umožní odvést skvělou práci. Jsem zastávkyní jasné a efektivní komunikace, stejně jako aktivního naslouchání – a přiznávám, že jsem se to musela učít. Dát druhé straně prostor k vyjádření mi otevřelo spoustu dveří a ukázalo, jak je důležité mít kolem sebe lidi, kteří jsou mi názorově blízcí. Z vlastní zkušenosti vím, že pokud nás tito lidé podporují, je to úžasné. A když nám někdy pomohou stát pevně na zemi, je to ještě cennější. Naučila jsem se stanovit si hranice a být pevná ve svých rozhodnutích, pokud jsem o nich přesvědčená. Zároveň jsem se musela naučit vyjádřit svůj názor bez

LILLY AHOU KRÁL založila PR a vzdělávací agenturu, která se specializuje na vzdělávání lékařských i nelékařských profesí a podporu mezioborové a meziresortní spolupráce. Vydává odbornou literaturu pro lékaře i pacienty, aktivně spolupracuje s pacientskými organizacemi a věnuje se osvětě a edukaci veřejnosti. Je spoluzakladatelkou Institutu všeobecného zdraví a členkou správní rady Asociace veřejně prospěšných organizací (AVPO). Intenzivně se věnuje dobrovolnictví. Působí jako mentor a expert v mentoringovém programu DoToho!, který pomáhá rozvoji malých a středních podniků. Dále mentoruje v platformě #HolkyzMarketingu a dobrovolníci v Česko.Digital, kde se zaměřuje na projekty související s eHealth a zlepšováním životního stylu.



obav, a také přijmout skutečnost, že někdy nebude akceptován. Byla to dlouhá cesta, ale důležité je být otevřená i vůči názorům druhých, protože člověk nemusí mít vždy pravdu – a to někdy bolí. Ale právě tato různorodost dělá náš život tak bohatým. Udržet rovnováhu mezi osobním a pracovním životem je náročné, ale naprosto klíčové. Mít milujícího partnera nebo jiného blízkého člověka, který nás podporuje, je obrovskou pomocí.

A nakonec bych chtěla zdůraznit – nebojme se požádat o pomoc. Ať už jde o mentoring, koučink nebo sdílení zkušeností s ostatními – dobrodiní je opravdu nakažlivé. Pomáhat druhým a učit se od zkušenějších je skvělou cestou k růstu. A pokud si na konci dne můžete říct: „To byla jízda, dnes jsem si ten den opravdu užila,“ tak to byl dobrý den. Přeji všem Vaším čtenářům a čtenářkám dobré zázemí v práci, pochopení a podporu kolegů – a co nejvíce dobrých dnů.

Obtížné situace má člověk řešit s naprosto chladnou hlavou

Vzácným hostem Setkání starostek bude EVA FILIPI, bývalá velvyslankyně České republiky v Sýrii, která se s účastnicemi podělí o své bohaté zkušenosti z diplomatických misí v těžkých podmínkách. Eva Filipi je známá svou odvahou a neochvějnou vytrvalostí, což z ní činí ideální inspiraci pro letošní téma motivace k překonávání překážek.

Máte nějaké oblíbené místo či město nebo obec v ČR nebo kdekoliv na světě a proč?

V České republice je mnoho krásných míst a taktéž i jinde na světě. Nicméně doma, v Česku je pro mne velmi vzácný a nádherný kraj a tím je Českomoravská vysočina. A to místa kolem Poličky, zvláště vesnice Telecí, kde se narodil můj táta. Tam jsem strávila v dětských letech a v mládí letní měsíce se svou rodinou a s četným příbuzenstvem. Byly to nezapomenutelné chvíle plné radosti a krásných vztahů. Ráda se tam vracím a vzpomínky na tento kraj mne provázely po celou dobu mého působení na Blízkém východě.

Co považujete za svůj největší diplomatický úspěch během působení v Sýrii, zvláště v tak komplikovaném regionu?

Co lze považovat v diplomacii za úspěch? Při mém posledním vyslání, což bylo 13 let pobytu ve válečné Sýrii, bylo velmi zásadní starat se o občany jak z Česka, tak ostatních evropských zemí, které neměly v Sýrii diplomatické zastoupení. Navíc jsme byli požádáni Spojenými státy americkými, abychom zastupovali jejich zájmy. Takže v této agendě jsme zaznamenali pár dobrých činů při záchraně amerických občanů. Je to úspěch anebo výsledek dobré práce? Ano, mnozí kolem nás to považovali za úspěch.

Druhou oblastí, kterou považuji za poměrně úspěšnou, je faktické a pravdivé informování a událostech, které se v Sýrii odehrávaly. Média doma, a nejen v Česku, často informovala o válce v Sýrii dle černobílé šablony „zlý diktátor versus hodný utlačovaný lid“, přičemž realita na místě se od tohoto zjednodušeného vidění značně lišila. V této agendě jsme pomáhali naší expertizou také ostatním zemím Evropské unie.

Jaké byly největší výzvy při práci v zemi sužované válkou a jak jste je překonávala?

Země ve válce je vždy velmi komplikované teritorium. Zásadní je, jestli diplomat, který je do takové země vyslán, má mentálně na takovou obtížnou práci. Pokud máte pocit, že vaše práce má smysl a výsledky, pak

vám obtíže spojené s válkou přijdou snadno překonatelné. Navíc je třeba, aby všechny obtížné situace člověk řešil s naprosto chladnou hlavou. Jakákoli panika či hysterie nepatří do diplomatického vybavení diplomata i v běžných teritoriích.

V člancích jste

zmínila, že lidé v Česku často neví, jak se dobře mají. Jak se tato zkušenost promítla do vašeho pohledu na českou společnost?

Má věta z jednoho rozhovoru o tom, že v Česku se lidé mají dobře a nevědí o tom, je typická ukázkou toho, že každá věta je zkratka a potřebuje delší vysvětlení. Obecně se lidé u nás v zásadě dobře mají v porovnání kupříkladu se zeměmi válečnými. A právě tak to bylo myšleno. Jsem daleka toho, abych hodnotila životní úroveň naší populace, na to jsem zpátky příliš krátce.

Jak vás vnímali místní muži, se kterými jste tam spolupracovala?

Na Blízkém východě jsem se pohybovala v převážně maskulinní společnosti, a to nejen v zemi působitě, ale i v diplomatickém sboru. Mohu však říci, že jsem nikdy necítila pochybnosti, že žena má jinou výchozí pozici při vyjednávání a není tak kompetentní jako muž. V tomto ohledu je důležité, jak vnímáte sama sebe. Vycházela jsem po celou svou kariéru z jednoduchého vnímání. Muž nebo žena má stejnou výchozí pozici a a jde jen o to, zdali to ten či onen dobře zvládne.

Měla jste možnost setkat se s prezidentem Asadem. Jak byste ho popsala jako člověka a lídra?

Ano, s prezidentem Asadem jsem se setkala a vždy to bylo velmi příjemné jednání. Víím, že pro běžnou populaci v Evropě je prezident Asad diktátor, který vraždí své



obyvatelstvo. Odvykla jsem si už dávno přijímat taková jednoduchá tvrzení. Zvláště diplomacie by měla vidět komplexnost událostí, osob a porozumět realitě té či oné země. Jedině tak může diplomacie přispět k dobrým řešením problémů tohoto složitějšího světa.

Jaké poučení si z vašich zkušeností mohou vzít starostky a starostové z menších českých obcí? (Starostové na malých obcích musí být o to větší diplomaté, chtějí-li dosáhnout rozvoje své obce.)

Myslím, že funkce starostů a starostek je významná a záslužná. Ti vytvářejí či pomáhají vytvářet dobré prostředí pro obyvatele toho či onoho regionu. A umění vyjednávat a dosáhnout toho, co obec potřebuje, je podle mého názoru vrchol diplomacie.

Co byste poradila mladým diplomatům, kteří se chystají působit v náročných regionech jako Blízký východ?

Rada mladým diplomatům je jednoduchá. Snažte se vnímat kulturně odlišný region očima místního obyvatelstva. Jedině tak pochopíte a porozumíte, a můžete pak činit kvalifikované expertízy o tom, kam se vývoj bude ubírat. A tato expertíza pomůže našim politikům, aby přijímali zdravá a realistická rozhodnutí. To prospěje naší zemi a koneckonců i zemi vašeho působení.

Děkujeme za rozhovor

Konference: Obec řádným hospodářem

EFEKTIVNÍ NAKLÁDÁNÍ S FINANČNÍMI PROSTŘEDKY

KDY: 27. listopadu 2024, 9.00 – 17.00 hod.

KDE: Kongresové centrum Praha, Komorní sál

Jedním z témat, která jsou v současné době velmi diskutovaná, je schopnost a možnosti municipalit efektivně nakládat s finančními prostředky. Organizujeme proto konferenci, která se touto otázkou bude zabývat. Představí zástupcům municipalit, jak o spravovaných financích uvažovat, jak připravovat kvalitní investiční strategie, definovat cíle a nástroje k jejich dosažení, na co si dávat pozor a čeho se vyvarovat.

Cílem konference je účastníky z řad volených zástupců obcí a měst seznámit s jednotlivými finančními nástroji a instrumenty, jejich rizikovostí a návratností. Informovat je o vhodných a bezpečných investičních strategiích a nabídnout obecná doporučení při výběru správce portfolia. V neposlední řadě se zaměříme i na problematiku hospodaření s péčí řádného hospodáře.

Témata:

- Identifikace potřeb, zhodnocení finanční situace
- Nastavení investičních strategií
- Bezpečné investování
- Edukace volených zástupců o rizikovosti jednotlivých finančních nástrojů a doporučení při výběru správce portfolia

Informace ke změně termínu:

Účastníci, kteří uhradili registrační poplatek na původní termín a mohou se účastnit i v novém termínu, se nemusejí registrovat znovu. V případě, že se v novém termínu účastnit nemůžete a máte již uhrazeno, neváhejte se obrátit na lehmannova@smocr.cz.

**Na konferenci vystoupí řada odborníků.
S některými vám přinášíme rozhovory už v tomto čísle zpravodaje.**

S Pavlem Kvášem o tradici v českém bankovníctví

Přinášíme rozhovor s PAVLEM KVÁŠEM, manažerem veřejného a neziskového sektoru České spořitelny, o úctyhodném výročí 200 let od založení, které si bude Česká spořitelna připomínat v roce 2025. Vznikla 12. ledna 1825 jako projekt české šlechty na podporu chudších obyvatel, jejichž drobné vklady se zvyšovaly o úroky a tak vznikala rezerva pro případ nemoci, stáří, nebo ztráty zaměstnání. Postupně se mezi významné zákazníky dostala i města, která s její pomocí mohla spořit na velké realizace, jako byly stavby cest, škol nebo nemocnic.

Odkud pocházíte?

Narodil jsem se a vyrostl v Praze a zůstal jí věrný doposud. Blízko mám ale i k Podblanicku, odkud pochází část mé rodiny a kde jsem trávil každé prázdniny, takže znám i život mimo velkoměsto.

Měl jste někdy příležitost se aktivně zapojit do směřování či fungování nějakého města a jak?

Osobně ne, protože v Praze je to víc o velké politice, a navíc je to věc obtížně slučitelná s mojí profesí. Ta mi však umožňuje, spolu s mými kolegy, pomáhat mnoha obcím a městům realizovat jejich investiční akce, dlouhodobé záměry a nebo je



naopak před některými riziky ochránit. Tím se, byť nepřímo, můžeme podílet na rozvoji, směřování a prosperitě mnoha municipalit najednou. A to mě moc baví.

Kde otevřela Česká spořitelna svoji první pobočku?

Spořitelna byla založena skupinou pražských velkoobchodníků a šlechticů již v roce 1825. Zajímavostí je, že jejím prvním sídlem byla v Praze budova Zemského sněmu (dnešní Poslanecká sněmovna). Od druhé poloviny 18. století byly v Evropě zřizovány první spořitelny. V habsburské monarchii byla

založena roku 1819 Erste oesterreichische Spar-Casse. V Praze zahájila činnost 12. 2. 1825 Schraňovací pokladnice (pokladní kasa) pro hlavní město Prahu a Čechy, později přejmenovaná na Spořitelnu Českou. V roce 1875 došlo k založení Městské spořitelny pražské na Staroměstské radnici, prvním vkladatelem byl František Palacký. Od roku 1894 došlo k otevření další „pobočky“ v Rytířské ulici. Své zastoupení zde má Spořitelna dodnes.

Jak se Česká spořitelna za 200 let proměnila?

Záleží na úhlu pohledu. Z hlediska poskytovaných služeb vyrostla Spořitelna do pozice univerzální banky, která obsluhuje jak drobné klienty, tak i firmy, a v neposlední řadě se stala lídrem v obsluze měst, obcí a veřejného sektoru jako celku.



Díky rozsáhlé síti poboček jsme se stali i nejdostupnější a největší bankou v zemi. Zásadně se proměnila i obsluha klientů, Spořitelna je velmi aktivní v zavádění moderních digitálních technologií, které umožňují lidem spravovat svoje finance online v podstatě kdykoliv a odkudkoliv. Když se ale podíváte na hodnoty a strategii České spořitelny, zůstává po dvě století obdobná. Posláním Spořitelny bylo od jejího počátku napomáhat posilování prosperity komunit a celé společnosti. To je mise, ve které se snažíme pokračovat i nadále. Promítá se i do současné strategie zaměřené na posilování finančního zdraví klientů, ke kterému se hlásíme jako první domácí banka.

Co od vás municipality nejvíce očekávají? Jaké produkty obce nejvíce využívají? Máte nějaké produkty šité municipality na míru?

Česká spořitelna s ohledem na svoji velikost a tržní postavení nabízí municipality plné spektrum služeb, počínaje vedením běžných účtů, depozitní produkty, digitální platební řešení, investiční služby. Na straně druhé provozní financování, financování krátkodobých i dlouhodobých investic, předfinancování dotací, emise dluhopisů. Všechny výše uvedené produkty jsou speciálně přizpůsobené pro municipality. Nad to pak poskytujeme všem našim klientům komplexní poradenství prostřednictvím specializovaných bankéřů pro municipality. Z dlouholetých zkušeností mohou říct, že

od nás města a obce očekávají krom specializovaných produktů za férové ceny především profesionální poradenství a detailní znalost problematiky fungování měst, obcí a jejich organizací. Jsme také schopni připravovat individuální řešení dle požadavků našich klientů, velmi rychle implementovat technické novinky i pružně reagovat na legislativu specifickou pro veřejný sektor.

Můžete obcím a městům doporučit několik pravidel, která je třeba naplnit, než učiní rozhodnutí o investování svých prostředků?

Myslím, že platí několik obecných pravidel, která jsou stejná jak pro finanční investice, tak investice do majetku municipality či její infrastruktury. Především je třeba si stanovit cíle a priority, aby jednotlivé dílčí kroky na sebe navazovaly, aby je činily ve správný čas, neměnit dlouhodobé cíle např. podle aktuálně vypsaných dotačních titulů na parciální projekty. Dále pečlivě zvažovat a analyzovat rizika, ať už jde o finanční investice, kde je nezbytné posuzovat riziko subjektu, které-



mu municipalita svěřuje prostředky, tak samotného finančního produktu a jeho podmínek. Stejně pečlivě je třeba vyhodnotit rizika i u investic do majetku, zejména právní otázky, finanční náročnost i např. environmentální rizika. K tomu samozřejmě patří i posouzení výnosů a nákladů takové investice a její celkové efektivitu. Za třetí je nezbytné zvažovat i finanční udržitelnost plánované investice, protože každá investice do majetku s sebou nese i provozní náklady v dalších letech. V neposlední řadě je důležitá transparentnost, průběžný monitoring či vyhodnocování investic, hodnocení dopadů realizované investice.

za rozhovor děkuji
Martina Lehmannová a Ilona Masopustová

S Jaroslavem Rozehnalem o tradici, zodpovědnosti a investování

JAROSLAV ROZEHNAL spojil svůj profesní život s finančními trhy a při obsluze institucionálních zákazníků včetně mnoha měst a obcí dnes využívá přes třicet let bohatých zkušeností. V Generali Investments CEE koordinuje a dále rozvíjí nabídku fondů a individuálních portfolií pro institucionální klientelu skupiny Generali v ČR i dalších zemích celého regionu CEE. V municipálním sektoru zajišťuje kontakt s významnými tuzemskými klienty včetně několika krajských měst i samotného Svazu měst a obcí ČR.

Odkud pocházíte?

Já sám pocházím z Prahy, nikdy jsem to ale nějak zásadně nevnímal. Máma je z Vyškova, táta ze Zlína a ta moravská větev byla v rodině vždycky hodně silná. Taky s volejbal jsem pak poznal hodně větších i menších měst, to se pak ještě umocnilo, když jsem je začal navštěvovat i pracovně, nejdřív s Commerzbank a ČSOB a v posledních letech tedy s Generali. Navíc s jihočeskou manželkou a chalupou v Krkonoších...

opravdu si dnes v ČR připadám doma skoro všude.

Měl jste někdy příležitost se aktivně zapojit do směřování či fungování nějakého města (obce) a jak? Co vám to přineslo pro váš život a v čem vás to inspirovalo ve vaší práci.

Osobně se s agendou městského či obecního úřadu setkávám spíš v roli uživatele, docela dost interních a praktických informací o jejich fungování mám ale z těch

pracovních zkušeností, nebo od kamarádů a známých – ať už v roli úředníků, volených zástupců nebo i starostů. V několika případech jsem byl blízko přípravě obecnější metodiky řízení finančních rezerv, to bylo k nahlédnutí do života na druhé straně jednacího stolu taky docela užitečné.

Generali Investments patří mezi firmy s dlouhou tradicí, historie celé skupiny Generali sahá až do roku 1831. V roce 1856



už byla největší pojišťovnou Rakouska-Uherska a bez jejího financování by se neobešla ani stavba Suezského průplavu otevřeného 1869. Cítíte ve vaší práci historickou zodpovědnost?

Zodpovědnost cítím hlavně osobní. S řadou významných klientů se potkávám dlouhou dobu, z některých se mezitím stali dobří známí nebo



i přátelé – a někomu takovému těžko nabízet něco, o čem bych sám pochyboval. Možná se u mě po těch letech zajímavých zkušeností projevuje i určitá profesionální deformace, spočívající v přirozené inklinaci k řešení a investicím, které z hlediska poměru výnos vs. riziko odrážejí právě spíše hlediska těch nejopatrnějších, někdy až alibisticky uvažujících ekonomů, finančních ředitelů a dalších lidí vnímajících investice a vůbec péči o finanční rezervy ne jako radost a bezva dobrodružství, ale spíše jako dalšího zřouta času, potenciální zdroj komplikací a, ne-dej Bože, starostí.

Takže s takovým postojem občas narážím na odlišné představy technokraticky zaměřených kolegů, zvyklých uvažovat v zavedených finančních kategoriích přirozené volatility, nevyhnutelných občasných poklesů, cyklického vývoje apod. To vše je třeba respektovat, nebo tomu aspoň rozumět, finanční trhy lze ale využít různými způsoby a některé z nich jsou nakonec zajímavé i pro ty, kteří svůj adrenalin hledají spíše někde mimo pracoviště.

Na druhou stranu jsem rád, že jsem právě v Generali Investments mohl přispět k současné podobě naší institucionální nabídky, ve které jsou kritéria bezpečnosti a stabilního zhodnocení hodně důležitá. Příjemná je i dlouhá historie dosavadních výsledků, na nichž lze hezky ukázat, jak se jednotlivé varianty stávající nabídky lišily a vyvíjely během minulých, dnes už skoro 25, let, což je nejen na české poměry výrazně nadstandardní vzorek. Nadstandardní je i historické skóre, tzv. default rate, potvrzující kompetence našich analytiků a portfolio manažerů při výběru řádně splácených dluhopisů. To vyplývá nejen z tradičního zázemí a velkých zkušeností se správou aktiv pojišťovny, která musí klientům jejich pojistky vyplácet právě v nepříznivých časech, ale možná i z tradičního důrazu na dobré vztahy a solidní klientský servis, který v naší skupině rozměr

samotného investování výrazně přesahuje. Takže v tom nějaká historická kontinuita nakonec přece jen bude.

Můžete obcím doporučit, jaké kroky by měli představitelé obcí podniknout, než padne rozhodnutí o investování?

Ono to zní banálně, ale doporučil bych seznámit se se všemi možnostmi, nebo

aspoň těmi základními. Některé investice – typicky akcie, nějaká dluhopisová portfolia apod. – fungují spíše v delším období a tomu by mělo odpovídat i jejich použití. Jiné jsou přínosem už v horizontu několika měsíců, jde tam víc o efektivitu než o nějaká investiční rizika a mají blíže k řízení cash flow, než k investování v obvyklém smyslu. Většina prostředků, co pro municipality spravujeme, je také součástí aktuálního rozpočtu, nějaké speciálně vyčleněné fondy jsou spíše výjimkou. Takže jde hlavně o vymezení stávající a očekávané volné hotovosti v blízké, případně i vzdálenější budoucnosti, a z toho už nějaký okruh vhodných řešení vyplývá. Samozřejmě jde i o udržení přiměřeného nebo akceptovatelného rizika, hlavně u těch skutečně investičních strategií pro delší období.

Můžete obce a města seznámit se základními pravidly bezpečného investování?

Čeho se vyvarovat? Jaká existují rizika?

Asi tu nemáme prostor pro podrobný rozbor různých kategorií tržních rizik, různého vnímání kreditního rizika konkrétního dluhopisu, směnky nebo depozita, limitů pojištění vkladů, obvyklé míry kolísání a adekvátních výnosů různých segmentů finančního trhu apod. Docela užitečné mi ale připadá si před finálním rozhodnutím o každé investici či úložce zodpovědně říct, co se asi může stát a jaké to bude mít důsledky, když něco dopadne jinak než přesně podle plánu. Není přitom až tak podstatné, jestli jde o vyloženě nereálnou nabídku, nebo se někdo splete, nebo se jen znovu stane něco, co se „nedalo předvídat“. Pokud ale na zvažovaném záměru něco nevy-

jde, sniží to předpokládaný výnos o nějakou desetinu, nebo spíše jednotky procent? Anebo nastane úplná katastrofa, přijdeme o podstatnou část výchozí jistiny, někoho pak vyhodí z práce? Opravdu si myslím, že taková elementární úvaha může docela výrazně omezit další ztráty, k jakým v minulosti už mnohokrát došlo bohužel i v municipálním sektoru.

A pak myslím, že se vyplatí rozlišovat konzervativní postoj ve smyslu jistoty a opatrnosti od automatického opakování zaběhlých postupů, i když se nabízí lepší řešení.

Jaké hlavní benefity může investování s Generali městům a obcím přinést?

Zmínil jsem už historickou kontinuitu a dlouhodobě osvědčenou nabídku Generali, která v oboru investic patří k leaderům nejen českého trhu. Právě v municipálním sektoru máme i solidní reference zahrnující správu finančních rezerv či hotovostních přebytků řady krajských i menších měst a obcí, městských částí nebo i samotného Svazu měst a obcí. To jsou ale spíše formální parametry. Z těch praktických mi připadá zajímavá hlavně možnost opravdu individuálního výběru z celého rejstříku našich služeb. Ten sahá od opravdu konzervativního využití mezibankovního peněžního trhu, s maximální jistotou jako hlavní prioritou; výnos nad úroveň obvyklých depozitních či spořicíh účtů je tady spíše vedlejší výhodou. Na druhé straně konzervativní nabídky Generali jsou dluhopisová nebo i smíšená portfolia s malým podílem akcií pro zákazníky usilující o ještě vyšší zhodnocení. Těší mne, že se nám to daří nabízet v cenově zajímavé a přitom i z hlediska praktického využití atraktivní formě, s minimálními nároky na účetnictví jednotlivých měst a obcí. Už proto stojí za to se s nabídkou Generali Investments aspoň seznámit.

za rozhovor děkuji

Martina Lehmannová a Ilona Masopustová



S Michalem Králem o investování ve městech a obcích

Conseq Investment Management, a. s., je dalším z partnerů konference **Obec řádným hospodářem**. MICHALA KRÁLE, jednoho z Wealth Managerů firmy, jsme zpovídali na témata spojená s investováním, která mohou být důležitá pro obce a města.

Odkud pocházíte?

Původem jsem ze severu Čech a považuji se za Krušnohorce a do Prahy jsem přesídlil již před více než osmi lety, do „vesnice“ jménem Horoměřice, která leží mezi Prahou 6 a letištěm. Jedná se spíše o větší obec, která je známá díky kauze H-System nebo výstavbě četných developerských projektů.



aby exkluzivní profesionální služba klientům nebyla pouhý slogan.

Jaká jsou Vaše doporučení, aby si obce a města udržela dobrou finanční kondici, ale zároveň nezapomněla na rozvoj města?

Obce a města by měla mít nejen roční rozpočet, ale také střednědobý a dlouhodobý finanční plán na 5 a více let, který umožní

lépe předvídat vývoj příjmů a výdajů. Dluhové zatížení by mělo být udržitelné, a pokud je nutné zadlužit se, měla by obec zajistit, že investice, kterou financuje dluhem, bude přinášet dlouhodobé přínosy. V rámci péče řádného hospodáře pak efektivně zhodnocovat volné peněžní prostředky z rozpočtu.

V čem a jak může CONSEQ obcím a městům při jejich snahách o zhodnocení finančních prostředků pomoci?

Conseq může být partnerem v určení vhodné investiční strategie pro různé dlouhé investiční horizonty. Během jednání se starosty bereme ohled na specifické potřeby našich klientů a víme, že hlavní prioritou měst i obcí je bezpečnost uložení jejich volných prostředků, výše zhodnocení je až druhořadé. Dalším specifikem je délka volebního období, která je ve většině případů maximálním investičním horizontem, se kterým chtějí města a obce prostředky investovat.

Vidíte tuto strategii jako vhodnou pro územní samosprávy, které spravují veřej-

CONSEQ | 30 LET

né prostředky a mají konat s péčí řádného hospodáře?

Ano, toto doporučení je správné s ohledem na účel investovaných finančních prostředků. Stejně jako u fyzických osob platí, že s delším investičním horizontem mohou obce nebo města do svého investičního portfolia zařadit i rizikovější investiční nástroje v podobě prověřených korporátních dluhopisů nebo v minoritní míře i akcií.

Můžete obce a města seznámit se základními pravidly bezpečného investování? Čeho se vyvarovat? Jaká existují rizika?

Jsem spoluautorem produktu Conseq pro města a obce, kde navrhujeme klientům několik investičních variant. Za hlavní chybu při investování považuji vůbec neinvestovat. V rámci investování je důležité vnímat rizika související se zhodnocováním finančních prostředků. Základním pravidlem je diverzifikace. Neinvestovat veškeré prostředky do jednoho typu aktiv nebo do jedné oblasti. Dále volit investiční nástroje, které jsou považovány za bezpečné a nízkorizikové (např. úločky u ČNB, státní dluhopisy nebo vysoce kvalitní korporátní dluhopisy). Přizpůsobit investiční strategii délce období, po které budou prostředky potřeba. V neposlední řadě spolupracovat s důvěryhodnými a zkušenými finančními institucemi, které rozumí specifikům veřejného sektoru. V rámci finanční konference pořádané Svazem měst a obcí plánujeme představit Investiční desatero pro města a obce, které může být takovým rádčem při investování veřejných prostředků.

Měl jste někdy příležitost

se aktivně zapojit do směřování či fungování nějakého města (obce) a jak?

Snažím se aktivně začlenit mezi místní obyvatele a například vedu cyklistický oddíl MTB Horoměřice, kde se snažíme obec úspěšně reprezentovat na závodech horských kol. Zejména na domácím závodu Pražská 50, která se jede přes naši obec Horoměřice a okolní obce až na Okoř. Když mi vyjde volná chvíle, tak také asistuji trenérce místního Sokola na cvičení s dětmi.

Můžete krátce představit společnost CONSEQ?

V současné době je skupina Conseq největším nezávislým investičním manažerem, který si získal důvěru více než 500 000 klientů s objemem aktiv ve výši více než 178 miliard korun. Již před více než 20 lety zařadila mezi své klienty první město, které s námi po celou dobu úspěšně investuje své finanční prostředky.

Nemohu se nezeptat na vaši funkci. Co znamená Wealth Manager?

Rozumím, překlad správce bohatství může být zavádějící. Zjednodušeně řečeno přináším investiční řešení pro různé typy klientů z řad fyzických osob nebo institucionálních investorů. Moje klientské portfolio, o které pečuji, je široké a nacházejí se v něm například profesionální sportovci, úspěšní podnikatelé nebo také státem zřízené instituce a v neposlední řadě právě i města nebo obce. Mojí úlohou je vybudovat si a poté nezklamat důvěru, kterou klienti vkládají do mé osoby i do společnosti Conseq. Snažíme se s kolegy z Wealth managementu,

za rozhovor děkují

Martina Lehmannová a Ilona Masopustová



ČTK Connect rozjíždí veřejnou debatu o фондах EU. A SMO ČR bude u toho

Svaz měst a obcí uzavřel s Českou tiskovou kancelář (ČTK) memorandum o spolupráci na evropském projektu „Veřejná debata o evropských фондах“, který má za cíl zlepšit informovanost o možnostech čerpání evropských fondů a ukázat konkrétní úspěšné projekty z českých obcí a měst. V rámci projektu, realizovaného pod záštitou Evropské komise, bude ČTK prostřednictvím diskuzí, článků a multimediálních výstupů přibližovat veřejnosti i odborníkům význam evropských fondů a podporovat debatu o jejich využití na regionální úrovni. Svaz se zapojí jako partner poskytující důležité informace z praxe, čímž pomůže zvýšit povědomí o přínosech fondů v konkrétních lokalitách.

Evropské fondy? V České republice jsou, a současně skoro „nejsou“. Kromě cedulí na stavbách s nápisem „S finančním příspěvkem EU“, specializovaných webových stránek typu DotaceEU.cz a průběžné odborné práce státní správy jako by fondy EU neexistovaly.

Přesto existují, ale někde „mezi“ – díky povědomí o dotacích se euroskeptická Česká republika před dvěma lety posunula mezi členské státy, které vnímají členství v EU jako celek pozitivně. Stále však existuje část společnosti včetně médií, která vnímá evropské fondy jako hrozbu pro ekonomiku nebo strašáka pro obce a firmy s příliš velkou administrativní zátěží.

Česká tisková kancelář, jmenovitě její Centrum speciálních služeb (ČTK Connect),

chce na základě své každodenní praxe a možností mediálního i nemediálního partnerství tuto situaci změnit. V duchu výzvy IMREG-2023-INFOME, kterou vypsala Evropská komise, povolává proto ČTK Connect vlastní a externí odborníky a vybrané partnery k plnění tohoto zadání ve smyslu „Mluvme o фондах“. Pojďme ne teoretizovat, ale skutečně diskutovat. V živých rozhovorech, u kulatých stolů ve vybraných městech, snažme se s místními samosprávami, firmami a podnikateli, s médií a občany.

Mluvme o tom, k čemu fondy byly, jsou a mohou být. Ukažme těm nerozhodným, jak se nabídky EU chopili jinde, zpopularizujme fondy soutěží o nejlepší projekty ve spolupráci se Svazem měst a obcí a Za-

stoupením Evropské komise v Praze. Vtáhněme posluchače do tématu prostřednictvím podcastů, sdružme všechny vytvořené mediální výstupy na jednom veřejně přístupném portálu. Poskytněme lidem aplikaci, která jim doručí „fondy“ do chytrých telefonů, zveřejněme vše v rozhlase. Asi to všechno nebude dokonalé, už jen proto, že k problematice kohezní politiky přistupujeme nově. Pokud se o tom nevede debata, můžeme ji zahájit, ruku v ruce se Svazem a dalšími. Za pokus to stojí.

Více na <https://www.ceskenoviny.cz/special/debata-o-evropskych-fondach/>

Igor Záruba
manažer speciálních projektů ČTK Connect

Jak vidí představitelé Svazu uplynulých 20 let členství v Evropské unii, jsme se zeptali výkonné ředitelky Radky Vladykové

Nakolik se práce SMO ČR, jeho vedení a členů potkává s problematikou evropských dotací?

Evropské dotace jsou pro města a obce klíčovým zdrojem financování strategických projektů a investic. Svaz se touto problematikou zabývá pravidelně – podílí se na vyjednávání podmínek nastavování kohezní politiky a také fondů na národní úrovni. Snaží se, aby dotace co nejvíce odpovídaly potřebám obcí. Také v rámci informování a vzdělávání členů o možnostech čerpání jednotlivých titulů má Svaz svou důležitou roli, když zajišťuje průběžný monitoring výzev, poskytuje poradenství. Jednáme také s jednotlivými ministerstvy, pokud při čerpání nastanou nějaké systémové problémy.

Jaký kus cesty ušly, za dvě dekády členství v EU, česká města a obce, pokud jde o přístup k fondům EU, o práci s nimi a schopnost z nich těžit?

Během dvaceti let členství v EU se česká města a obce významně posunuly

ve schopnosti efektivně pracovat s evropskými fondy. Zpočátku se často potýkaly s nejasnostmi, složitou byrokracií a chybějícími zkušenostmi, někdy také přecenily své možnosti nebo neodhadly vývoj ve vztahu k udržitelnosti. Dnes mají větší kapacitu, lepší přehled o možnostech financování a dokážou své projekty lépe připravit a realizovat a dále rozvíjet. Významné investice do infrastruktury, životního prostředí, dopravy a inovací by bez přístupu k evropským dotacím nebyly možné.

Nakolik jim může Svaz v tomto úsilí pomáhat?

Svaz měst a obcí je platformou, na které se mohou starostové, primátoři ale i odborníci ze samospráv zapojit do konkrétního nastavování titulů, definování požadavků a celkové diskuse s řídicími orgány evropských dotačních zdrojů, což jsou většinou jednotlivá ministerstva. Následně o vypsaných dotacích informujeme, vysvětlujeme, jak je možno je využít a hlídáme možné chyby v nastavení. Často k aktuálně vypsa-

ným titulům organizujeme semináře a školení a podporujeme vzájemnou výměnu zkušeností mezi městy a obcemi.

Na co by se měla města a obce v postojích k dotacím z EU zaměřit a kde vidí těžiště své práce v této oblasti Svaz?

Města a obce by měly mít jasno o tom, co s dlouhodobou perspektivou chtějí realizovat, co podpoří jejich rozvoj, infrastrukturu a co zlepší život občanů na jejich území. Podle toho by měly připravovat své projektové záměry a informovat o nich přes dostupné portály. Financování je pak následným krokem, a protože dotace z EU už nebudou stačit k zafinancování celého záměru, je třeba hledat další zdroje a možnosti. Svaz pomáhá s orientací v měnících se dotačních pravidlech a nabízí také možnosti výměny a vzájemného učení mezi starosty. Na evropské i národní úrovni se Svaz samozřejmě snaží, aby financí pro místní úroveň bylo co nejvíce.

za rozhovor děkuje Alexandra Kocková

Právní pomoc v novém kabátě

Svaz měst a obcí připravil pro své členy novinku v oblasti právní pomoci! Využitím nejmodernějších technologií nyní nabízíme inovativní formu právních rad, která obcím poskytne ještě rychlejší a efektivnější podporu. V rozhovoru s ONDŘEJEM HLAVÁČEM ze společnosti Advomate jsme se podívali na možnosti, které se nyní otvírají v oblasti právního poradenství pro samosprávy. Můžete se těšit na nové možnosti, které vám usnadní každodenní práci!

Předně – co je Advomate?

Advomate je průkopnický startup založený v roce 2023, který přináší revoluci do světa právní praxe. Zaměřuje se na automatizaci právních procesů pro advokáty, podnikové právníky a další právní profesionály pomocí nejmodernější umělé inteligence, včetně pokročilých jazykových modelů jako GPT-4 a dalších. Platforma Advomate se skládá ze tří klíčových modulů:

1. Rešerše – Modul rešerší je vlajkovou lodí Advomate. Dramaticky zrychluje proces právního výzkumu pro jakýkoliv případ či právní otázku. Uživatel jednoduše zadá svůj dotaz a během několika sekund obdrží komplexní odpověď podloženou relevantními zdroji, včetně právních předpisů, judikatury a odborných internetových zdrojů. Zásadní rozdíl oproti obecným nástrojům jako ChatGPT spočívá v tom, že Advomate pracuje s vlastní, pečlivě kurátovanou databází nejrelevantnějších právních předpisů a judikatury (zahrnující rozhodnutí Ústavního soudu, Nejvyššího soudu a Nejvyššího správního soudu). Tato databáze je neustále aktualizována, což zajišťuje přesnost a relevanci poskytovaných informací.

Navíc, sofistikovaný 17krokový preproceingový algoritmus zajišťuje, že výsledky jsou vždy maximálně relevantní k zadanému dotazu.

2. Dokumenty – Modul dokumentů automatizuje proces due diligence v oblasti právních dokumentů, zejména smluv. Po nahrání dokumentu Advomate okamžitě vygeneruje klíčové informace, včetně analýzy vyváženosti dokumentu a identifikace potenciálních problémů. Uživatelé mohou také interaktivně komunikovat s dokumentem, podobně jako v ChatGPT, ale s důrazem na právní kontext a specifika.
3. Vyhledávač – Vyhledávací modul umožňuje rychlé a efektivní nalezení relevantních právních předpisů. Využívá pokročilé sémantické vyhledávání, které jde nad rámec prostého textového vyhledávání. Tato technologie umožňuje vyhledávat nejen na základě konkrétních slov, ale i na základě kontextu a významu, což významně zvyšuje přesnost a relevanci výsledků.

Co vedlo společnost Advomate k rozhodnutí poskytovat právní poradnu členům Svazu měst a obcí? Jaké byly hlavní motivace a cíle této spolupráce?

Jako občané si dobře uvědomujeme, jak složitá může být byrokracie na lokální úrovni. Chápeme náročnost právní praxe v oblasti veřejné správy a jsme odhodláni pomoci Svazu zefektivnit jejich právní procesy. Naším cílem je poskytnout členům Svazu nástroj, který jim umožní rychle a efektivně řešit právní otázky, a tím přispět k lepšímu fungování místní samosprávy v České republice.

Můžete nám přiblížit, jak vznikla myšlenka na vytvoření této poradny a jak dlouho trvala její příprava? Co vás inspirovalo k tomu zaměřit se na potřeby municipalit?

Advomate se vyvíjí již od léta 2023, přičemž společnost byla oficiálně založena v září téhož roku. Myšlenka vznikla z našeho odborného zázemí v oblasti umělé inteligence a její implementace pro automatizaci procesů. Po průzkumu různých profesních oblastí jsme se zaměřili na právní sektor, který představuje jednu z nejnáročnějších oblastí. Tato výzva nás motivovala k vytvoření skutečně kvalitního a sofistikovaného produktu. První verzi jsme vyvinuli během tří měsíců a od té doby neustále inovujeme, přidáváme nové funkce a zvyšujeme kvalitu našich služeb. Zaměření na potřeby municipalit bylo přirozeným krokem, neboť jsme si uvědomili, jak zásadní roli hraje efektivní právní poradenství ve fungování místní samosprávy.

Kdo konkrétně stojí za právní poradnou Advomate? Jaký tým odborníků bude poskytovat poradenství a jaké oblasti práva pokrývají?

Za Advomate stojí tým odborníků s hlubokou technickou expertizou a osobním vztahem k právu. Pro zajištění nejvyšší kvality našich služeb jsme sestavili prestižní poradní sbor (Advisory Board) složený z předních advokátních kanceláří a právních akademiků z České republiky. Tento sbor neustále testuje náš nástroj a poskytuje komplexní audity, na jejichž základě systém kontinuálně vylepšujeme. Samotné poradenství je poskytováno naším pokročilým AI enginem, který jsme vyvinuli s důrazem na uživatelskou přívětivost a bezpečnost. Tento systém je



schopen pokrýt široké spektrum právních oblastí relevantních pro místní samosprávu, včetně správního práva, stavebního práva, finančního práva, sociálních služeb a mnoha dalších.

Jakým způsobem bude právní poradna členům Svazu poskytována? Bude se jednat o online konzultace, osobní setkání nebo jinou formu komunikace?

Platforma Advomate je navržena pro maximální dostupnost a jednoduchost použití. Je přístupná z jakéhokoli chytrého zařízení s připojením k internetu. Uživatelé jednoduše zadají svůj dotaz a během okamžiku obdrží komplexní odpověď podloženou relevantními právními zdroji. Tento přístup umožňuje členům Svazu získat okamžitou právní podporu kdykoli a kdekoli, což významně zvyšuje efektivitu jejich práce.

Na jaké právní oblasti a problémy se vaše poradna primárně zaměří? Jsou některé specifické otázky, které očekáváte, že budou pro členy Svazu nejdůležitější?

Advomate pokrývá široké spektrum právních oblastí, ale pro členy Svazu se zaměřujeme především na:

- Místní samosprávu a správní právo
- Územní plánování a stavební právo
- Finanční právo a rozpočtová pravidla
- Sociální služby a zdravotnictví
- Veřejné zakázky a hospodářskou soutěž
- Ochranu životního prostředí

Pracovní právo ve veřejném sektoru
Očekáváme, že mezi nejčastější dotazy budou patřit otázky týkající se interpretace nových právních předpisů, postupů při zadávání veřejných zakázek, řešení sporů s občany či jinými subjekty a problematiky územního plánování.

Jak se mohou členové Svazu do právní poradny registrovat a jaký je postup pro zahájení spolupráce? Je potřeba splnit nějaké konkrétní podmínky?

Pro všechny členy Svazu předem vytvoříme individuální účty. Každý člen obdrží potvrzovací e-mail s jedinečným odkazem, prostřednictvím kterého si nastaví své vlastní heslo. Tento proces zajišťuje bezpečný a snadný přístup k platformě Advomate. Jediným předpokladem pro využívání služby je členství v SMO ČR.

Budou mít členové Svazu přístup k nějakým speciálním výhodám nebo slevám v rámci právních služeb, které Advomate poskytuje?

Členové SMO ČR budou mít exkluzivní přístup k testování nových funkcí za-

měřených specificky na potřeby veřejné správy, jako je například asistent pro veřejné zakázky, který plánujeme spustit v říjnu tohoto roku. Kromě toho připravujeme řadu atraktivních slev a speciálních nabídek, které budou členům Svazu nabízeny individuálně na základě jejich využívání a spokojenosti s platformou Advomate.

Jaká jsou vaše očekávání ohledně dopadu této služby na zástupce měst a obcí?

Věříme, že Advomate se stane nepostradatelným pomocníkem pro zástupce měst a obcí v jejich každodenní práci. Očekáváme, že naše služba významně zrychlí a zefektivní právní procesy, sníží administrativní zátěž a umožní představitelům samospráv věnovat více času stra-

tegickým rozhodnutím a přímé komunikaci s občany.

Advomate má potenciál transformovat způsob, jakým municipality přistupují k právním otázkám. Díky okamžitému přístupu k relevantním právním informacím a analýzám mohou zástupci měst a obcí činit informovanější rozhodnutí, lépe se orientovat v komplexním právním prostředí a efektivněji řešit problémy svých občanů.

Jsme přesvědčeni, že tato spolupráce přinese nejen úsporu času a nákladů, ale také zvýší právní jistotu a kvalitu veřejné správy na místní úrovni.

Těšíme se na to, jak Advomate pomůže členům Svazu v jejich úsilí o lepší a efektivnější správu jejich měst a obcí.

*za rozhovor děkuje
Ing. Alexandra Kocková,
tiskový zástupce Svazu*

Doplňující informace:

BEZPEČNOST A OCHRANA DAT

V Advomate klademe nejvyšší důraz na bezpečnost a důvěrnost informací našich klientů. Většina dat, zejména v modulu Dokumenty, není ukládána na našich serverech, ale zůstává pouze v prohlížeči uživatele. Tím minimalizujeme riziko úniku citlivých informací. V blízké budoucnosti plánujeme spustit speciální anonymizační aplikaci, která umožní uživatelům anonymizovat dokumenty před jejich nahráním do systému.

PODPORA PRO NOVÉ UŽIVATELE

Pro nové uživatele máme připravenou komplexní podporu. Nabízíme sérii vzdělávacích videí, která jsou dostupná na našem YouTube kanálu. Tato videa poskytují detailní návod, jak efektivně využívat všechny funkce Advomate. Kromě toho jsme neustále k dispozici prostřednictvím chatu přímo v naší aplikaci, kde naši experti odpovídají na dotazy v reálném čase.

AKTUALIZACE A PERSONALIZACE

Databáze Advomate je pravidelně aktualizována, aby odrážela nejnovější změny v legislativě. Tím zajišťujeme, že naši uživatelé mají vždy přístup k aktuálním informacím. Co se týče personalizace, aktuálně nabízíme možnost přidávání nových zdrojů do naší databáze, pokud jsou relevantní pro větší skupinu uživatelů.

KONKRÉTNÍ PŘÍNOSY PRO MUNICIPALITY

Ačkoliv je Advomate stále novou službou, již nyní vidíme konkrétní přínosy pro naše uživatele z řad municipalit. Například, jedna obec využila náš modul Rešerše při přípravě nové obecně závazné vyhlášky a ušetřila tím přibližně 10 hodin práce svého právního oddělení. Jiná obec využila modul Dokumenty při kontrole smlouvy o veřejné zakázce, což jim pomohlo identifikovat potenciální rizika, která by jinak mohla přehlédnout.

BUDOUCÍ PLÁNY

V budoucnu plánujeme rozšířit naše služby o další funkce specificky zaměřené na potřeby veřejné správy. Mezi ně patří například asistent pro veřejné zakázky, který pomůže s přípravou zadávací dokumentace a vyhodnocením nabídek. Dále pracujeme na modulu pro správu obecních vyhlášek, který usnadní jejich tvorbu a aktualizaci v souladu s aktuální legislativou.

*Ondřej Hlaváč
zástupce firmy Advomate*

Cloud computing ve veřejné správě

Cloud computing ve veřejné správě nabízí městům a obcím inovativní způsob provozu informačních systémů s řadou výhod. Díky využívání sdílených IT prostředků poskytovatele mohou obce snížit náklady, zjednodušit správu IT a zajistit vysokou úroveň kybernetické bezpečnosti. Co cloud computing obnáší, jaké služby mohou obce využít a na co si při jejich zavádění dát pozor, na to jsme se zeptali expertů HELENY ULRYCHOVÉ a IVANA SENČÁKA. Ti nás seznámili také s nástroji a metodickou podporou, kterou v této oblasti nabízí DIA a NÚKIB.

Co je to vlastně cloud computing a jak se týká měst a obcí?

Cloud computing (dále jen „CC“) nemá jednotnou definici. Poskytovatelé CC, standardy či jiná literatura se však více či méně shodují na jeho základních prvcích, z kterých vychází i definice uvedená v zákoně č. 365/2000 Sb., o informačních systémech veřejné správy, tedy definice, která je rozhodná pro orgány veřejné správy (dále jen „OVS“) včetně měst a obcí. Tato definice nám říká, že CC je způsob zajištění provozu informačního systému veřejné správy nebo jeho části prostřednictvím dálkového přístupu k sdílenému technickému nebo programovému prostředku, který je zpřístupněný poskytovatelem CC a nastavitelný správcem. CC se dělí na 3 třídy služeb – Infrastructure-as-a-Service (IaaS), Platform-as-a-Service (PaaS), což jsou např. sdílené servery, úložné, databáze, a Software-as-a-Service (SaaS), např. spisová služba, email nebo systémy na správu poplatků. Rozdíly mezi IaaS, PaaS, SaaS a provozem v klasickém on-premise řešení ukazuje obrázek (Zdroj: VOŘÍŠEK, Jiří).

Řízení podnikové informatiky pro prezenční a kombinovanou formu studia. Vydání první. Mladá Boleslav: ŠAVŠ o.p.s, 2020. 114 stran. ISBN 978-80-7654-010-1).

Zjednodušeně řečeno, CC je další možná forma provozu informačního systému (dále také „IS“) vedle on-premise (IS je provozován na hardware a software zákazníka a je spravován IT pracovníky zákazníka) a klasického outsourcingu (IS je provozován na IT infrastruktuře poskytovatele pod dohledem IT pracovníků poskytovatele). CC se od klasického outsourcingu liší tím, že IT prostředky poskytovatele jsou sdíleny všemi zákazníky. To např. znamená, že je-li ERP provozovaný formou SaaS, nevytváří se pro každého zákazníka nová kopie SW aplikace, ale jedna a tatáž aplikace obsluhuje všechny zákazníky. Toto sdílení se nazývá „multitenantní provoz aplikace“ a má celou řadu výhod:

- Zákazníci aplikace se dělí o náklady provozu (včetně nákladů na kybernetickou bezpečnost), a tím jsou jednotkové náklady CC nižší, než jsou náklady on premise

provozu nebo klasického outsourcingu.

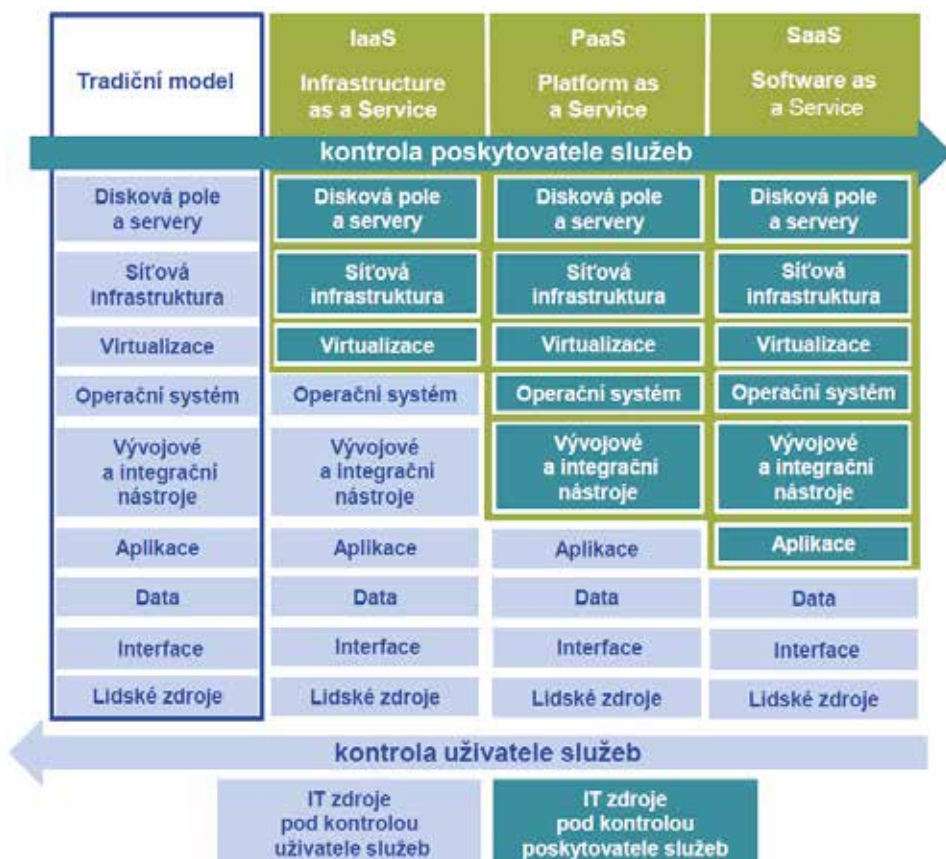
- Sníží se nároky na IT pracovníky zákazníka, protože se o veškerý provoz IS i o podporu uživatelů stará poskytovatel.
- Výrazně jednodušeji se zavádí nové verze aplikace. Změnu provede poskytovatel na jedné instanci, která běží u něho, a v tom okamžiku mají změnu k dispozici všichni zákazníci.
- Za využívání služeb CC zákazník obvykle platí formou „pay-as-you-go“, tj. zákazník platí v daném měsíci pouze za zdroje, které v tomto měsíci vyčerpá.

Důležitou podmínkou pro využívání CC orgány veřejné správy je, že OVS mohou provoz svých informačních systémů veřejné správy využívat pouze CC, který je zapsán v tzv. **Katalogu Cloud computingu**, a tím je zajištěno, že splňuje požadavky dané zákonem a souvisejícími vyhláškami. Toto opatření snižuje náklady OVS na výběr vhodného poskytovatele a služeb CC, protože jak poskytovatelé, tak jejich služby CC jsou prověřeny DIA a Národním úřadem pro kybernetickou a informační bezpečnost (dále jen „NÚKIB“). OVS má tak základní jistotu, že poskytovatel je věrohodný a že jeho služby splňují všechna bezpečnostní opatření pro správné zajištění provozu IS. To ale nezabývá OVS odpovědnosti za výběr konkrétního dodavatele a služeb.

Je třeba se využití CC bát, nebo naopak jeho využití skýtá výhody?

Jako téměř každá technologie i CC má svá rizika. Tím největším je fakt, že člověk ztrácí fyzickou kontrolu nad svými daty. Už je nemá uložena a ani je nezpracovává na vlastním HW, ale v datových centrech poskytovatele CC. Ta jsou navíc často i v jiných zemích, kde mohou mít právní rámec významně odlišný od toho našeho. Aby ČR tato rizika ošetřila, přišla se zmiňovaným Katalogem cloud computingu. Velký důraz je kladen na bezpečnost služeb. Jak poskytovatelé, tak služby jsou důsledně prověřovány. Pracujeme se čtyřmi bezpečnostními úrovněmi (dále jen „BÚ“) a čím vyšší BÚ, tím vyšší nároky jsou vyžadovány na zajištění různých aspektů bezpečnosti.

CC má však i nesporná pozitiva, jak bylo uvedeno, jedná se např. o možnost škálová-



ní, tzn. platím pouze takový objem služeb (např. výkon), který aktuálně potřebuji a nemusím dimenzovat svoji poptávku podle nejvyššího očekávaného jednorázového zatížení.

Také je zde možnost tzv. dekompozice informačního systému na dílčí části, přičemž každá z nich může být zařazena do jiné bezpečnostní úrovně. Typicky např. databáze a v ní agregovaná data mají pro mne jakožto správce větší „důležitost“, proto pro ně chci větší zabezpečení, a tudíž poptávám služby, které jsou zařazeny ve vyšší bezpečnostní úrovni. Publikační vrstva (front-end) není tak podstatná (je dostupná veřejnosti, žádná data v ní nejsou uchovávána) a lze ji zařadit do nižší bezpečnostní úrovně, ve které poptávám služby. Takové služby by měly být pochopitelně levnější. V neposlední řadě se jedná o služby, které již existují a jejich nasazení je tedy relativně rychlé, bez nutnosti zásadní customizace.

Současná doba na nás klade vysoké požadavky na zajištění kyberbezpečnosti – jak je to v tomto ohledu s využíváním CC?

Jak už bylo řečeno, u CC je na kyberbezpečnost kladen maximální důraz. Na CC se z pohledu kybernetické bezpečnosti lze dívat z několika úhlů pohledu. Můžeme se např. bavit o zabezpečení konkrétní cloudové služby. Obecně lze říci, že poskytovatelé CC mají možnost do kybernetické bezpečnosti investovat větší prostředky než OVS. Je to logické, protože jim na tom stojí jejich podnikání a taktéž mají výrazně snadnější pozici na trhu práce. Samozřejmě to není zárukou, že všechno dělají správně a že jejich služby jsou neprůstředné. A ani nechceme tvrdit, že neexistuje OVS, který má své systémy kvalitně zabezpečeny i prostřednictvím vlastních zdrojů.

Co se týče bezpečného využívání CC, pak je třeba k němu přistupovat jako ke všem aktivitám, tedy zahrnout jej do systému řízení bezpečnosti informací a dodržovat další zásady informační bezpečnosti. Pro inspiraci lze nahlédnout do vyhlášky o kybernetické bezpečnosti. A důležité je dodat, že při využívání CC mají OVS povinnost řídit se mimo jiné vyhláškou č. 190/2023 Sb., o bezpečnostních pravidlech pro orgány veřejné moci využívající služby poskytovatelů cloud computingu. To je set povinností, které mají zajistit, že když mi poskytovatel nabídne nějakou bezpečnost, tak ji budu i využívat. Něco jako bezpečnostní pásy v autě. Ty jsou také zbytečné, když si je člověk nezapne. A na závěr je třeba dodat, že každé bezpečnostní opatření má své limity v uživateli. Můžete mít perfektně zabezpečenou službu



HELENA ULRYCHOVÁ

má v Digitální a informační agentuře na starosti agendu eGovernment cloudu. Mimo jiné vede spolu s kolegy správní řízení k žádostem o zápis do katalogu cloud computingu ze strany poskytovatelů a zajišťuje další oblasti spojené s cloud computingem, včetně koordinace jeho využívání orgány veřejné správy.



IVAN SENČÁK

pracuje na odboru regulace Národního úřadu pro kybernetickou a informační bezpečnost, kde se spolu s dalšími kolegy zaměřuje na cloud computing a jiné digitální služby.

bu CC, ale s neproškoleným či nezodpovědným uživatelem to bude k ničemu.

Jaká je role DIA v oblasti CC?

DIA má za úkol koordinovat a regulovat využívání CC orgány veřejné správy. Mimo jiné vede Katalog cloud computingu, do kterého se zapisují poskytovatelé CC a jejich služby. Proces zápisu je dvoukolový. Pokud poskytovatel CC podá žádost o zápis, DIA ve spolupráci s jinými orgány, včetně NÚKIB, ověřuje, zda je způsobilý mj. z hlediska veřejného pořádku nebo bezpečnosti. Následně může poskytovatel požádat o zápis svých služeb. V rámci správního řízení DIA společně s NÚKIB zjišťuje, zda dané služby umožňují zajistit ochranu důvěrnosti, integrity a dostupnosti informací orgánu veřejné správy.

Pokud se obec rozhodne k využití CC, jaké kroky má učinit k realizaci a na co si má

dát pozor? Lze od DIA získat metodickou pomoc a doporučení?

Samotnému rozhodnutí by mělo předcházet hodnocení ekonomické výhodnosti řešení provozu informačního systému. Jedná se o interní rozvalu, do které vstupují různé faktory. Např. se může zahrnout i skutečnost, že na obci není dostatek IT pracovníků. Využívání služeb CC může být totiž spojeno i s poskytováním kompletní podpory ze strany poskytovatele. Nebo se nemusí řešit pořízení a správa hardware. I tyto položky by se měly v hodnocení promítnout. Pro srovnání celkových nákladů provozu IS různými formami DIA vytvořila nástroj **TCO kalkulátor**, který usnadňuje zvolit ekonomicky nejvýhodnější variantu provozu.

Následně je potřeba vyhledat v katalogu CC, zda mnou poptávaná služba je zahrnuta v tzv. společné poptávce. Pokud ne, stačí nahlásit na DIA, že mám zájem o takovou službu, a DIA ji do poptávky zahrne. Následně je potřeba rozhodnout, v jaké bezpečnostní úrovni budu CC poptávat. Zařazení do BÚ je vlastně dopadová analýza a metodiku k ní naleznete na **webu NÚKIB**. Poté probíhá klasický proces nákupu s tím, že předmětem poptávky je využívání cloudových služeb pro určité období (typicky 2 až 3 roky podle složitosti systému), a nacenění služeb Software-as-a-Service poskytovatelem je zpravidla založeno na počtu aktivních uživatelů, rozsahu funkčnosti a někdy též na objemu zpracovávaných nebo uložených dat. Při výběru dodavatele je nutné si opět v katalogu zkontrolovat, zda je on i jeho služba zapsána, a to v té nebo vyšší BÚ, kterou chci využívat.

DIA nyní připravuje zavedení dynamického nákupního systému pro kategorii Software as a Service (např. spisovka, radniční systémy). Vstupním kritériem bude skutečnost, že nabízené služby jsou zapsány v Katalogu CC. Doufáme, že se tak výrazně zjednoduší pořizování služeb CC i pro obce. Plánujeme vydat detailní metodiku, jak vhodně zadat dílčí veřejnou zakázku. Informace budou průběžně publikovány na webu DIA.

Jak DIA, tak NÚKIB samozřejmě velmi rády poradí a zodpoví (nebo se alespoň pokusí zodpovědět) na všechny otázky, které vás s využíváním CC napadnou. Chceme také uspořádat na podzim 2024 ve spolupráci se Svazem měst a obcí online workshop. Pokud máte již nyní nějaké podněty na téma, budeme rádi za zaslání na egc@dia.gov.cz nebo regulace@nukib.gov.cz.

za rozhovor děkuje Alena Klimt

Město Jesenice vykazuje dlouhodobě dostatek volných finančních prostředků

Zdravé finanční hospodaření je jedním ze základních pilířů správy obce. Jaké prostředky k jeho dosažení zvolili v Jesenicích u Prahy, jsme se zeptali PAVLY KLAPALOVÉ, vedoucí Finančního odboru MÚ Jesenice.

V roce 2018 město podepsalo úvěrovou smlouvu na investiční úvěr ve výši 225 000 000 Kč na financování investičních akcí města na období 2018–2022, předešlým na financování výstavby nové školy ve Zdiměřicích. V roce 2019 byl podepsán dodatek ke smlouvě, kterým byla snížena výše úvěru na 120 000 000 Kč



a úroková sazba byla zafixována na 2,2 % p. a. na dobu 10 let. Díky dostatku vlastních zdrojů, výhodně vysoutěžené ceně díla a vysokému podílu dotací na stavbu školy by město zvládlo realizovat stavbu i bez cizích prostředků. Nicméně díky výhodné úrokové sazbě a plánovaným dalším investicím ve stovkách milionů korun město úvěr vyčerpalo a ušetřilo tak vlastní prostředky. Tyto ušetřené prostředky město začalo zhodnocovat na termínovaných vkladech.

Město začalo se zhodnocováním volných prostředků již v roce 2019, kdy prostředky ukládalo na 3měsíční termínované vklady a spořicí účty. V té době se úrokové

sazby pohybovaly kolem 1,5 % p. a. a město v roce 2019 inkasovalo na úrocích 752 597 Kč.

V roce 2020 město využilo nabídky a zřídilo vkladový účet, na kterém bylo uloženo až 100 000 000 Kč. Roční výnosy z úroků činily 1 158 450 Kč.

V roce 2021 město zhodnocovalo finanční prostředky pouze minimálně, protože prioritou bylo zajištění cash-flow na stavbu školy. Na úrocích město inkasovalo 230 949 Kč.

V roce 2022 město čerpalo úvěr a šetřilo vlastní zdroje, které následně zhodnocovalo na 3měsíčních a 6měsíčních termínovaných vkladech. Úrokové sazby v průběhu roku rostly, pohybovaly se od 3,5 do 4,65 % p. a. Na úrocích město vydělalo 1 114 113 Kč, zatímco hrazené úroky z čerpaného úvěru činily pouze 92 682 Kč.

V roce 2023 město disponovalo i nadále dostatkem volných finančních prostředků a využilo dalšího růstu úrokových sazeb. Postupně zřídilo termínované vklady s různou délkou vkladů – na 3, 6 a 12 mě-

síců. Ve druhém pololetí se úrokové sazby pohybovaly kolem 6 % p. a. Ke konci roku začalo město využívat flexibilní 1měsíční termínované vklady sjednávané telefonicky prostřednictvím dealingu. Na úrocích město v roce 2023 vydělalo 10 028 497 Kč, zatímco na úrocích z úvěru uhradilo 2 607 865 Kč.

V roce 2024 se projevuje trend postupného snižování úrokových sazeb, proto město ukládá maximální možné částky. Využívá flexibilní 1měsíční vklady a dále 3měsíční a 6měsíční termínované vklady. Aktuálně má město na termínovaných vkladech uloženo 157 000 000 Kč. Vzhledem k probíhajícím investičním akcím, jako je výstavba sportovního areálu a nové budovy mateřské školy, se budou tyto úložky postupně snižovat. Zatím město v roce 2024 inkasovalo na úrocích 4 084 091 Kč a na úrocích z úvěru uhradilo 1 667 244 Kč.

Poskytnutý úvěr tudíž město žádným způsobem nezatežuje a díky zhodnocování finančních prostředků si vydělalo na budoucí splátky úroků z úvěru.

za vyjádření děkuje Alexandra Kocková

Prší? Půjčte si deštník. Vráťte jej, až zase přijdete

V naší oblíbené rubrice Dobrá praxe vám tentokrát přinášíme další inspirativní projekt z Ostravy-Jih. Kulturní zařízení této nejlidnatější ostravské městské části přichází s milou službou pro své návštěvníky – možností zapůjčení deštníku v případě deště. Bez starostí a zdarma si jej můžete vzít a vrátit při další návštěvě. Tento jednoduchý, ale praktický nápad ukazuje, jak lze i drobnými gesty posílit vztah s veřejností.

Kulturní zařízení Ostrava-Jih, p. o., nabízí návštěvníkům program ve čtyřech objektech na území nejlidnatějšího ostravského městského obvodu. Kromě kulturního domu K-TRIO také v kině Luna, v Klubovně a v Komorním klubu ve vyhlášené Jubilejní kolonii. Když se venku rozprší, mohou si lidé vzít u východu deštník s logem Kultury Jih. Informační stojánek nese jednoduchou informaci: Prší? Půjčte si náš deštník. Vráťte nám ho můžete při vaší příští návštěvě. Žádné půjčovní, žádná evidence. „Kulturu vnímáme jako komplexní přístup. Nejde jen o filmová a divadelní představení, ale i o to, jak komunikujeme a reagujeme na potřeby



našich návštěvníků. Možnost zapůjčení deštníků lidé vnímají jako milé gesto. A my jsme za to rádi, protože chceme, aby naši návštěvníci přicházeli domů s dobrým pocitem, ne rýmou,” popsala záměr ředitelka Kultury Jih Gabriela Gödelová. A že se nevrací všechny zpět? „I to je z marketingového hlediska dobře. Právě deštník patří mezi nejoblíbenější a nejpraktičtější reklamní předměty, a to i v poměru cena – výkon. Naše růžové a černé varianty v ulicích nám dělají radost, protože je značka Kultura Jih díky uživatelům deštníků vidět,” doplnila ředitelka.

za vyjádření děkuje Alexandra Kocková

Jaká je situace rakouských samospráv?

Rakouské samosprávy řeší hrozící rozpočtovou past, ochranu půdy a územní plánování. Ale také pomalou digitalizaci.

Ve dnech 28. až 30. srpna 2024 se výkonná ředitelka Svazu Radka Vladyková zúčastnila dvou klíčových akcí pořádaných Rakouským svazem obcí. Setkání byla zaměřena na aktuální výzvy, kterým čelí samosprávy ve střední Evropě, s důrazem na aktuálně rezonující rakouská témata, především na ochranu půdního fondu, územní plánování, digitalizaci a přechod na udržitelnou energii.

Finance a ochrana půdního fondu a územní plánování

První den setkání se konal v lázeňském městě Bad Aussee a nesl název „Bürgermeisterinnen - & Bürgermeisteritag: Traumjob BürgermeisterIn?“ (Den starostek a starostů: Práce snů starosty/ky?). Tento den se věnoval specifickým výzvám, kterým čelí starostové. Hlavním tématem byly jako vždy finance. Rakouské obce čelí v nadcházejících letech zhoršující se finanční situaci. Podle projekcí bude do roku 2026 rozdíl mezi příjmy a výdaji obcí představovat schodek ve výši 2,6 miliardy eur. Tento jev je způsoben tzv. nůžkami mezi příjmy a výdaji, které se nadále rozšiřují. Hlavním faktorem růstu výdajů je především vliv inflace, která zvyšuje náklady v několika klíčových oblastech. Patří sem personální náklady, běžné provozní výdaje obcí, rostoucí ceny stavebních prací, vyšší úrokové saz-

by, což navyšuje náklady na obsluhu dluhu a transferové platby, tj. výdaje na sociální služby a další povinné platby. V důsledku těchto faktorů prokazatelně vzrostou výdaje rakouských obcí o 7 až 8%.

Na druhé straně příjmy obcí rostou velmi pomalu, konkrétně pouze o 3 až 4%. To znamená, že podíl na daňových příjmech, které obce získávají, se zvyšuje jen marginálně, což nedokáže pokrýt rostoucí výdaje. Výsledkem je, že „nůžky“ mezi příjmy a výdaji se dále otevírají, což vytváří rozpočtovou nerovnováhu, která v letech 2024/2025 může činit 4–5%. Tato situace vyvolává obavy o finanční stabilitu obcí, které budou muset čelit těžkým rozhodnutím ohledně rozpočtových úspor, zvýšení příjmů či omezení některých služeb, a to v době transformace, kdy bude třeba investovat pro realizaci zelených a dalších legislativou nařízených opatření.

Další témata se zaměřovala na klíčové aspekty správy půdního fondu, který je zásadním faktorem pro udržitelný rozvoj měst a obcí. Jedním z hlavních řečníků byl Dr. Arthur Kanonier z Technické univerzity ve Vídni, který vedl přednášku na téma „Raumordnung & Flächenwidmung“ (Územní plánování a využití půdy). Dr. Kanonier hovořil o nezbytnosti efektivního hospodaření s půdou, která je stále vzác-

nějším zdrojem. Zdůraznil, že obce musí přijmout opatření k omezení nekontrolovaného rozšiřování zástavby a místo toho se zaměřit na zahušťování a revitalizaci již existujících městských zón. Tento problém řeší akutně například také Tyrolsko, předseda tamní asociace zmínil také cíl nulové další zástavby od roku 2040.

Digitalizace, mezinárodní spolupráce a udržitelná energie

Druhý den jednání byl zaměřen na témata digitalizace, mezinárodní spolupráce a výzev spojených s přechodem na udržitelnou energii. Zástupci různých evropských zemí zde sdíleli své zkušenosti a hledali společná řešení pro udržitelný rozvoj. Diskuze začala prezentací bývalého německého ministra zahraničí Joshky Fischera, který se zaměřil na potřebu radikálního přehodnocení našeho přístupu k životnímu prostředí a k využívání přírodních zdrojů s ohledem také na aktuální geopolitickou situaci. Fischer zdůraznil, že kompromis a technologický rozvoj musí jít ruku v ruce, pokud chceme úspěšně čelit globálními výzvám, jako je změna klimatu a vyčerpání zdrojů. Jeho vystoupení vzbudilo živou diskusi o tom, jak mohou obce přispět k naplnění evropských klimatických cílů a jaké inovace jsou nutné pro přechod na zelenou energii.



Následovala panelová diskuze, které se zúčastnili významní představitelé evropských samospráv. Kromě hostitele Johannese Pressla, prezidenta Rakouského svazu obcí, se jí zúčastnili zástupci dalších zemí. Andreas Schatzer, prezident Svazu obcí Jižního Tyrolska a starosta obce Vahrn, představil specifickou lokální situaci oblastí, které výrazně čerpají své finanční prostředky z turismu, stejně jako zástupce Chorvatského svazu obcí. Radka Vladyková hovořila o důležitosti spolupráce a vzájemné podpory v evropských otázkách, ale také sdílení zkušeností. Představila také Pražskou deklaraci CEMR a zmínila důležitost podpory rakouského svazu při vzniku tohoto dokumentu. Zástupci asociací dále diskutovali o potřebě posílení digitalizace v místních správách, což je klíčový krok pro zajištění jejich efektivitu a odolnosti v budoucnu. Johannes Brandl zdůraznil, že digitalizace veřejné správy by měla být doprovázena zvýšenou kybernetickou bezpečností na všech úrovních procesu.

Další klíčovou výzvou, o které se diskutovalo, byl přechod na obnovitelné zdroje energie a jak tento proces efektivně implemen-

tovat na místní úrovni. Předsedové zúčastněných asociací se shodli na tom, že i malé obce mohou hrát klíčovou roli v této oblasti, pokud budou mít přístup k dostatečným finančním a technickým prostředkům. Byla zde také zdůrazněna potřeba snížení administrativní zátěže při čerpání evropských dotací, což by umožnilo více obcím plně využívat dostupné prostředky pro inovace a udržitelný rozvoj.

Jedním z interně projednávaných témat mezi zástupci rakouského a českého svazu byla rakouská iniciativa na zřízení funkce tzv. Kommunalkommissar na úrovni Evropské unie, tedy komisaře pro komunální záležitosti. Tento požadavek byl představen Johannem Presslem, prezidentem Rakouského svazu obcí, a zatím interně podpořen zástupci dalších evropských samospráv. Johannes Pressl argumentoval, že současná evropská legislativa často opomíjí specifické potřeby obcí a měst, přičemž rozhodnutí na úrovni EU mají přímý dopad na život občanů v těchto komunitách. Zřízení komisaře či jiného orgánu by podle navrhující rakouské strany zajistilo, že zájmy obcí budou lépe zastoupeny v evropských rozho-

dovacích procesech, a to zejména v oblasti legislativy týkající se udržitelného rozvoje, digitalizace a financování. Tato pozice by měla napomoci tomu, aby byly politické strategie EU více v souladu s realitou a potřebami lokálních komunit, čímž by se zvýšila efektivita implementace evropských politik na místní úrovni.

Radka Vladyková poukázala na možnost zapojení Rady evropských municipalit a samospráv do diskuze a procesu hledání podpory pro tento návrh a také na možnost napojení této iniciativy na Pražskou deklaraci CEMR z prosince 2023, která právě požaduje silnější hlas samospráv ve všech fázích evropských politik.

Jednání v Rakousku ukázala, že výzvy, kterým čelí evropské obce, vyžadují společný přístup a intenzivní mezinárodní spolupráci a pro Svaz je důležité pokračovat v dialogu s evropskými partnery a aktivně se tak podílet na formování politik, které ovlivňují místní správu.

*Monika Štěpánová
Sekce regionálního rozvoje
a zahraničních vztahů*

Efektivní spolupráce mezi obcemi a správa založená na datech: Norský model inspiruje české obce

Ve dnech 8. až 11. září 2024 navštívila delegace Svazu v rámci výměnného programu Norsko, aby se seznámila s osvědčenými postupy v oblasti místní správy, řídicích struktur a systémů výkaznictví. Delegaci tvořili výkonná ředitelka Svazu Radka Vladyková, členové Předsednictva Tibor Švec, Libor Beránek a Jiří Růžička spolu s Monikou Štěpánovou ze Sekce regionálního rozvoje a zahraničních vztahů. Návštěva se zaměřila na norský systém místní samosprávy, rámec pro vykazování KOSTRA, podnikatelský přístup obce Drammer k meziobecní spolupráci a inovativní opatření v oblasti udržitelnosti realizovaná v obci Asker.

Norská struktura místní samosprávy

Norská místní samospráva je vysoce decentralizovaná a 357 obcím a 15 krajům je přiznána značná autonomie. Tato struktura umožňuje místním samosprávám řídit klíčové služby, jako je základní školství, zdravotní péče, sociální služby a místní plánování, zatímco centrální vláda dohlíží na oblast, jako je vysoké školství, policie a státní silniční síť. Každá obec bez ohledu na svou velikost je odpovědná za vlastní rozpočet a poskytování služeb k efektivnímu zajišťování místních potřeb.

Delegace se dozvěděla, že jednou ze silných stránek norského systému je jeho zaměření na decentralizovanou správu. Norský veřejný sektor, zejména místní samospráva, představuje velkou část celkových veřejných výdajů země, což zdůrazňuje

význam místních samospráv při řízení veřejných služeb. Tato úroveň decentralizace byla označena za vzor pro posílení místní správy a autonomie pro další země.

Systém reportování dat KOSTRA

Klíčová část studijní návštěvy se zaměřila na systém KOSTRA (KOMMUNE-STAT-RAPPORTERING), komplexní systém výkaznictví, který shromažďuje finanční a provozní údaje z obcí a okresů v celém Norsku. Systém KOSTRA, zavedený počátkem roku 2000, poskytuje údaje o využívání obecních zdrojů, veřejných službách a financích místních samospráv.

Hlavním cílem systému KOSTRA je umožnit obcím porovnávat svou výkonnost s jinými místními samosprávami, což umožňu-

je srovnávání a informované rozhodování. Obce podávají zprávy o široké škále odvětví, včetně základních a mateřských škol, zdravotnictví, sociálních služeb a ekologických iniciativ. Shromážděné údaje využívají různé zúčastněné strany, včetně ústřední vlády, ministerstev, veřejnosti a výzkumných pracovníků, ke zlepšení transparentnosti a odpovědnosti při poskytování veřejných služeb.

Systém poskytuje několik klíčových ukazatelů, jako jsou výdaje na obyvatele za veřejné služby, poměry pokrytí a měření produktivity, které pomáhají při hodnocení výkonnosti obcí. To umožňuje národním i místním samosprávám účinně sledovat využívání zdrojů, což usnadňuje lepší finanční plánování a zlepšuje poskytování služeb.

Arild Kormeseth z Ministerstva pro místní samosprávu a regionální rozvoj vysvětlil, jak se KOSTRA vyvíjela a jak se od svého vzniku rozrostla tak, že zahrnuje téměř všechny obce. Byl zdůrazněn význam přesného a včasného výkaznictví, které umožňuje analýzu komunálních služeb v reálném čase. Obce reportují data do 15. února a 15. března jsou zveřejněna první hrubá data. Ta jsou očištěna a zveřejněna do 15. května každého roku.

Návštěva obce Drammen: Meziobecní spolupráce pro spolupráci zaměřenou na podnikání

Druhý den studijní návštěvy se delegace Svazu vydala do obce Drammen, aby se seznámila s výhodami a výzvami meziobecní spolupráce. Prezentace, kterou vedl Pål Søland, se zaměřila na význam spolupráce mezi obcemi jako nástroje pro zlepšení fungování podniků a vytváření úspor z rozsahu.

Obec Drammen je známá svým strategickým přístupem k řízení společnosti a aktivním vlastnictvím. Vytvářením partnerství s jinými obcemi a společnostmi Drammen úspěšně zavedl model řízení, který upřednostňuje efektivitu a odpovědnost. Obec využívá korporátních struktur k řízení meziobecních služeb, což umožňuje více podnikatelsky orientované rozhodování a zároveň omezuje přímou politickou kontrolu.

Jedním z klíčových diskutovaných principů bylo aktivní vlastnictví, které zajišťuje jasné rozdělení rolí mezi obcí jako vlastní-

kem a vedením společnosti. Valná hromada působí jako hlavní fórum, kde obec vykonává své vlastnické pravomoci, stanovuje cíle, očekávání a požadavky na návratnost společnosti. Tento přístup umožňuje obcím zachovat si vliv na regionální rozvoj a zároveň těžit z provozní efektivity, která vychází z postupů řízení v soukromém sektoru.

Díky spolupráci mezi obcemi se Drammenu podařilo spojit zdroje se sousedními obcemi, přilákat špičkové talenty a dosáhnout úspor z rozsahu, zejména v odvětvích, jako je doprava, veřejné služby a infrastruktura. Tato spolupráce umožnila obcím snížit náklady, zvýšit kvalitu služeb a účinně soutěžit o veřejné i soukromé investice.

Delegace z České republiky se zajímala zejména o to, jak by bylo možné tento model přizpůsobit pro zlepšení spolupráce obcí a poskytování služeb v českém prostředí. Návštěva v Drammenu ukázala, jak může meziobecní spolupráce poskytnout rámec pro podnikání, které podporuje regionální růst a udržitelný rozvoj.

Iniciativy v oblasti udržitelnosti v obci Asker

Druhý den návštěvy se delegace vydala také do obce Asker, která je známá svým pokrokovým přístupem k udržitelnosti. V roce 2020 se Asker spojil se dvěma sousedními obcemi – Hurumem a Røykenem – a vytvořil jednu z největších obcí v Norsku, kde nyní žije přibližně 99 000 obyvatel. Asker je lídrem v začleňování cílů **udržitel-**

ného rozvoje (SDGs) do své obecní strategie. **Geir Graff**, poradce pro inovace v Centru pro inovace a vzdělávání v Askeru, představil přístup obce k „proplování džunglí indikátorů“ a zaměřil se na využívání indikátorů k měření udržitelnosti. Obec přijala široce založený přístup, přičemž vycházela z globálních cílů udržitelného rozvoje a zužovala je na místní výzvy a příležitosti.

Hlavní plán obce Asker na období 2020–2032 začleňuje udržitelnost do běžných systémů řízení, včetně sestavování rozpočtu a sledování výkonnosti. Obec vypracovala místní ukazatele, které jsou v souladu s národními cíli souvisejícími s cíli udržitelného rozvoje, čímž zajišťuje soudržnost mezi místními opatřeními a globálními cíli. Obec také zdůraznila význam spolupřevytváření, kdy se místní obyvatelé, podniky a další zúčastněné strany aktivně podílejí na utváření agendy udržitelnosti.

Studijní návštěva poskytla delegaci našeho Svazu cenné poznatky o tom, jak norská decentralizovaná struktura veřejné správy podporuje efektivní poskytování služeb a finanční odpovědnost. Celkově byla návštěva velmi přínosná pro pochopení silných stránek norského modelu místní správy a delegace se vrátila s realizovatelnými nápady pro budoucí spolupráci a také s podnětem pro spolupráci v připravovaném příštím období z fondů EEA a Norských fondů.

*Mgr. Monika Štěpánová
Sekce regionálního rozvoje
a zahraničních vztahů*



Přihlaste svou obec do soutěže Zelená obec roku

Soutěž Zelená obec roku je otevřena všem městům a obcím, které jsou aktivní a inovativní v odpovědném a udržitelném rozvoji. Vítězná města a obce získají titul Zelená obec roku a finanční výhru pro svůj další rozvoj. **Již 3. ročník soutěže odstartuje**



Ilustrační foto z minulého ročníku

v lednu 2025. Pokud je vaše obec angažována v environmentální oblasti, udržitelném fungování a odpovědném postoji k životnímu prostředí, pak se rozhodně přihlaste.

Z iniciativy obcí a měst vzniká v Česku každým rokem řada zajímavých projektů a aktivit v environmentální oblasti – ať už se zabývají využitím místních zdrojů, úsporami energií, obnovitelnými zdroji nebo technologiemi šetrnými k životnímu prostředí. ČSOB tyto projekty a aktivity dlouhodobě podporuje, proto každoročně vyhlašuje ve spolupráci s Hospodářskými novinami tuto soutěž se záměrem představovat udržitelné fungování obcí v environmentální oblasti a současně přispívat k jejich dalšímu rozvoji.

Soutěž probíhá ve **dvou základních kategoriích** – obce do tisíce obyvatel a nad tisíc obyvatel.

Bez velikostního rozlišení pak cenu získává inspirativní počín, který podporuje komunitní sounáležitost v obci.

Podrobnější informace najdete na www.zelenaobecroku.cz.

Máte obnoveny některé památky ve vaší obci či městě? Pak se přihlaste do soutěže Památka roku

Soutěž organizuje Sdružení historických sídel Čech, Moravy a Slezska a je určena všem vlastníkům a správcům objektů, které byly v daném roce obnoveny. Hlavním cílem je prezentace našeho kulturního dědictví.

Soutěž je dvoukolová a výsledky se vyhlašují každý rok u příležitosti konání konference Sdružení na jaře daného roku. Cena se udělu-



Kaple Bolestné Matky Páně v Jevíčku – Památka roku 2023 (kategorie malá)

je za nejlepší projekt a realizaci obnovy movitých i nemovitých věcí, které mají významné památkové, architektonické nebo urbanistické hodnoty a jsou nositeli specifického charakteru prostředí (věci nemusí být „kulturními památkami“ dle zákona). Hodnoceny mohou být zejména budovy nebo soubory staveb, např. zámek, hrad, klášter, jejich areál, kostel, palác, radnice, divadlo, obytná stavba, charakteristická část zástavby, jakož i brownfield, veřejný prostor, park, sochy, varhany a jiné umělecko-řemeslné předměty.

Soutěž má dvě kategorie:

1. kategorie: malá (obnova do 2 mil. Kč bez DPH)

Cenou pro vítěze v této kategorii je odměna pro vlastníka objektu ve výši 50 000 Kč. Za druhé místo obdrží vlastník objektu odměnu ve výši 10 000 Kč a za třetí 5 000 Kč.

2. kategorie: velká (obnova nad 2 mil. Kč bez DPH)

Cenou pro vítěze v této kategorii je odměna pro vlastníka objektu ve výši 100 000 Kč. Za druhé místo obdrží vlastník objektu odměnu ve výši 20 000 Kč a za třetí 10 000 Kč.

Soutěž Památka roku 2024 byla vyhlášena 6. září 2024.

Uzávěrka podávání přihlášek je 9. ledna 2025.

Veškeré podrobnosti včetně přihlášky, aktuálních termínů a dalších odkazů lze nalézt na webových stránkách www.soutezpamatkaroku.cz.



Jízdárna ve Světcích u Tachova – Památka roku 2023 (kategorie velká)



Vacov získal titul Vesnice roku 2024

Dne 21. září 2024 se v prostorách Jezuitské koleje v Uherském Hradišti uskutečnilo slavnostní vyhlášení výsledků a předávání ocenění soutěže Vesnice roku 2024. Vítězem se stala obec **Vacov** z Jihočeského kraje. Odnesla si dar v podobě dotace od Ministerstva pro místní rozvoj v hodnotě 1,6 milionu korun. Druhou příčku obsadila obec **Palkovice** z Moravskoslezského kraje. Na třetím místě se umístila **Dolní Lhota** ze Zlínského kraje. Do 28. ročníku soutěže se přihlásilo celkem 196 obcí. To je o 21 více než v loňském ročníku. Třináct krajských vítězů se utkalo v celostátním kole.

U vítězné obce Vacov komisi zaujalo například dlouhodobé zlepšování života občanů prostřednictvím kvalitní občanské vybavenosti, koncepční rozvoj centra obce s důrazem na moderní architekturu, rovnoměrný rozvoj a investice napříč místními částmi, kvalitní vzdělávání a spolupráce se školou při začleňování dětí a mládeže do života obce nebo spolupráce s podnikatelskými subjekty.

Na druhém místě se tedy umístila obec Palkovice a na třetím Dolní Lhota. První zmíněná si z celostátního kola odnáší dar v podobě dotace od Ministerstva pro místní rozvoj v hodnotě 1 milion korun, Dolní Lhota pak dar v podobě dotace v hodnotě 900 tisíc korun.

Cena veřejnosti a zvláštní ocenění

Cenu veřejnosti, což je kategorie, kde o vítězi rozhodují občané

v internetovém hlasování, si odnesla obec Děpoltovice z Karlovarského kraje. Zvláštní ocenění celostátní komise za výjimečnou se-mknutost a pracovitost místní komunity získala obec Drahouš ze Středočeského kraje, Kolářčovou cenu za „koláče od maminky“ pak získal Tetín z Královehradeckého kraje. Ocenění Cena naděje pro živý venkov od Sdružení místních samospráv putovala do obce Doubravy ze Zlínského kraje.

Zdroj: www.vesniceroku.cz



