



Ministerstvo financí
České republiky

Jednání pracovní skupiny k RUD

Praha

23. listopad 2015



Kraje: z. č. 1/2005 Sb. - účinnost od 1. ledna 2005

- převod finančních prostředků do RUD v objemu výdajů aktivit převedených do působnosti jednotlivých krajů
- navýšení SD o 27,3 mld. Kč (převod kompetencí ze státu)

Obce: z. č. 377/2007 Sb. – účinnost od 1. ledna 2008

- zejména odstranění skokových přechodů
- navýšení SD o 4,6 mld. Kč (na úkor SR)

DPH: z. č. 370/2011 Sb. – účinnost od 1. ledna 2012

- změna podílů obcí a krajů na DPH od ledna 2012

Obce: z. č. 295/2012 Sb. - účinnost od 1. ledna 2013

- zavedení nového kritéria počet dětí MŠ a žáků ZŠ
- narovnání výnosu SD na jednoho obyvatele
- navýšení SD o 12 mld. Kč (10,5 mld. Kč na úkor SR)



Novela RUD ve vztahu ke krajům – stav projednávání

6. října 2015

- Návrh prošel 2. čtením
- Předloženy pozměňovací návrhy 416/3
 - Výbor pro veřejnou správu a regionální rozvoj
 - Poslanec Vladislav Vilímec, Zbyněk Stanjura a Adolf Beznoska

16. října 2015

- Rozpočtový výbor nedoporučuje pozměňovací návrhy

23. října 2015

- Návrh prošel 3. čtením a byl schválen (usnesení č. 939)
- K návrhu nebyly schváleny žádné pozměňovací návrhy

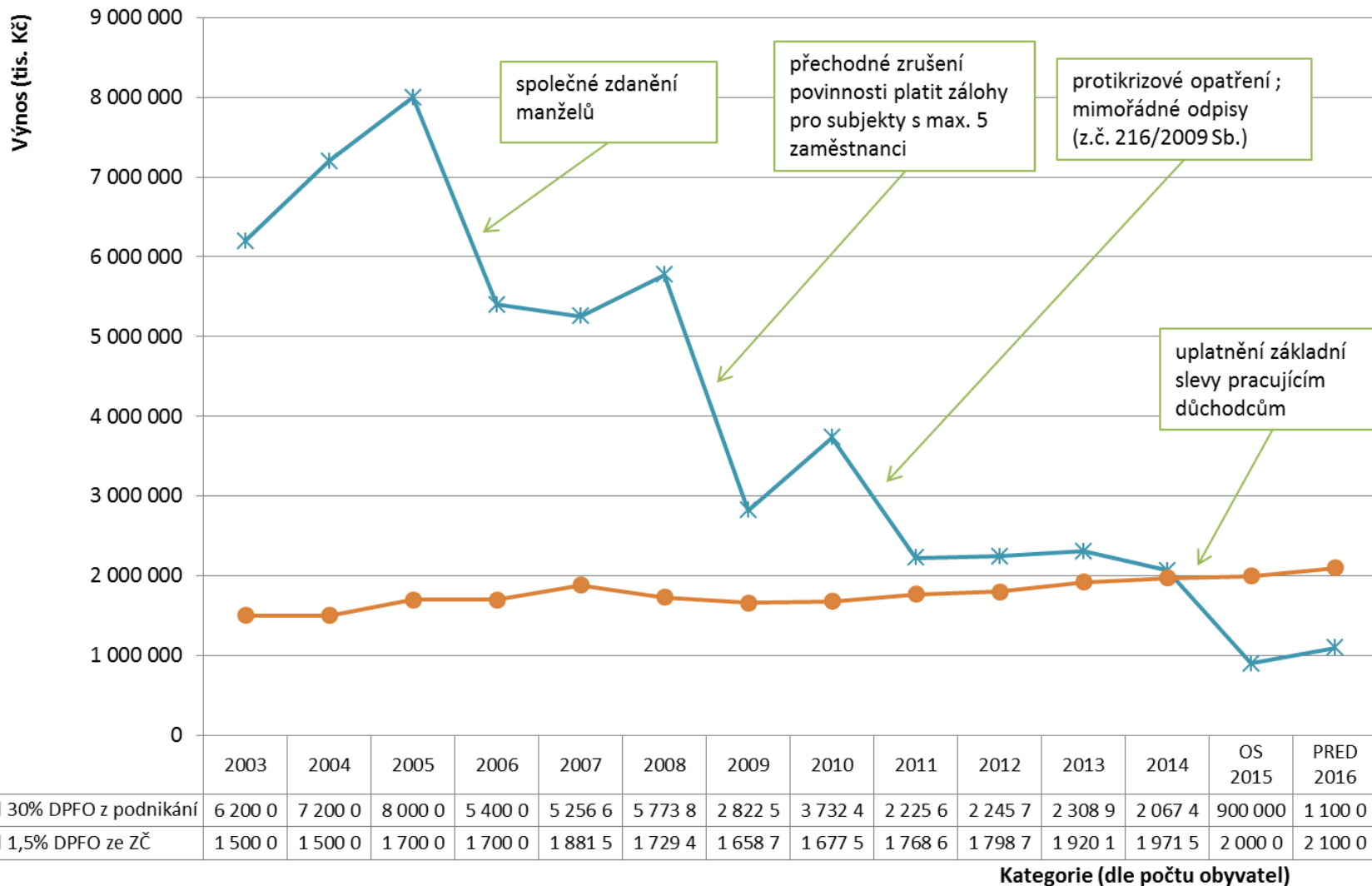


Problematika inkasa DPFO z přiznání a 30% podílu obcí na jejím inkasu



Vývoj motivačních složek v RUD obcí

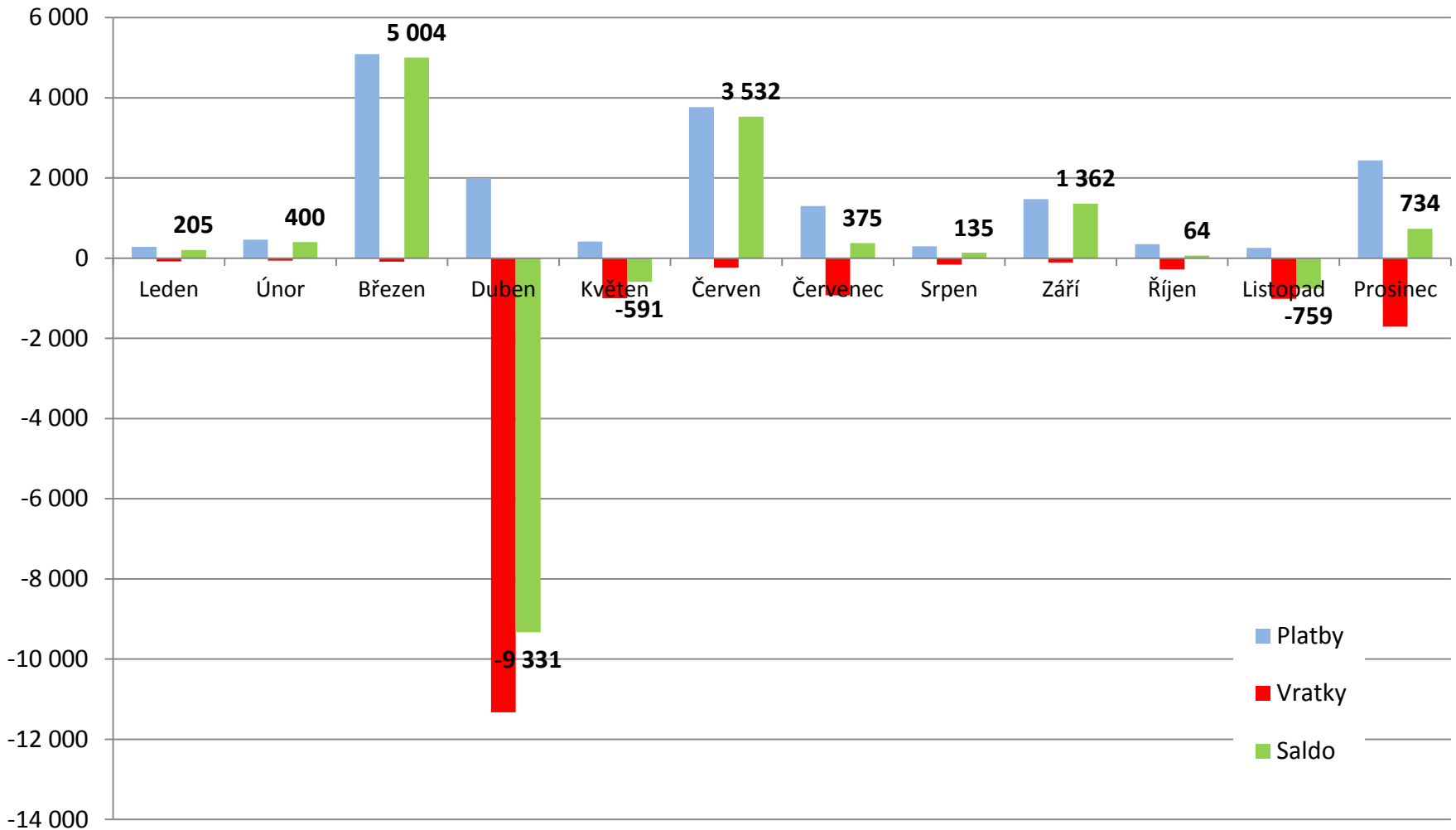
Výnos podílu 30% DPFO z podnikání a 1,5% DPFO ze ZČ





Inkaso DPFO podávajících příznání

Platby přijaté a odeslané v jednotlivých měsících roku 2014 a měsíční saldo plateb v mil. Kč





Inkaso DPFO podávajících příznání

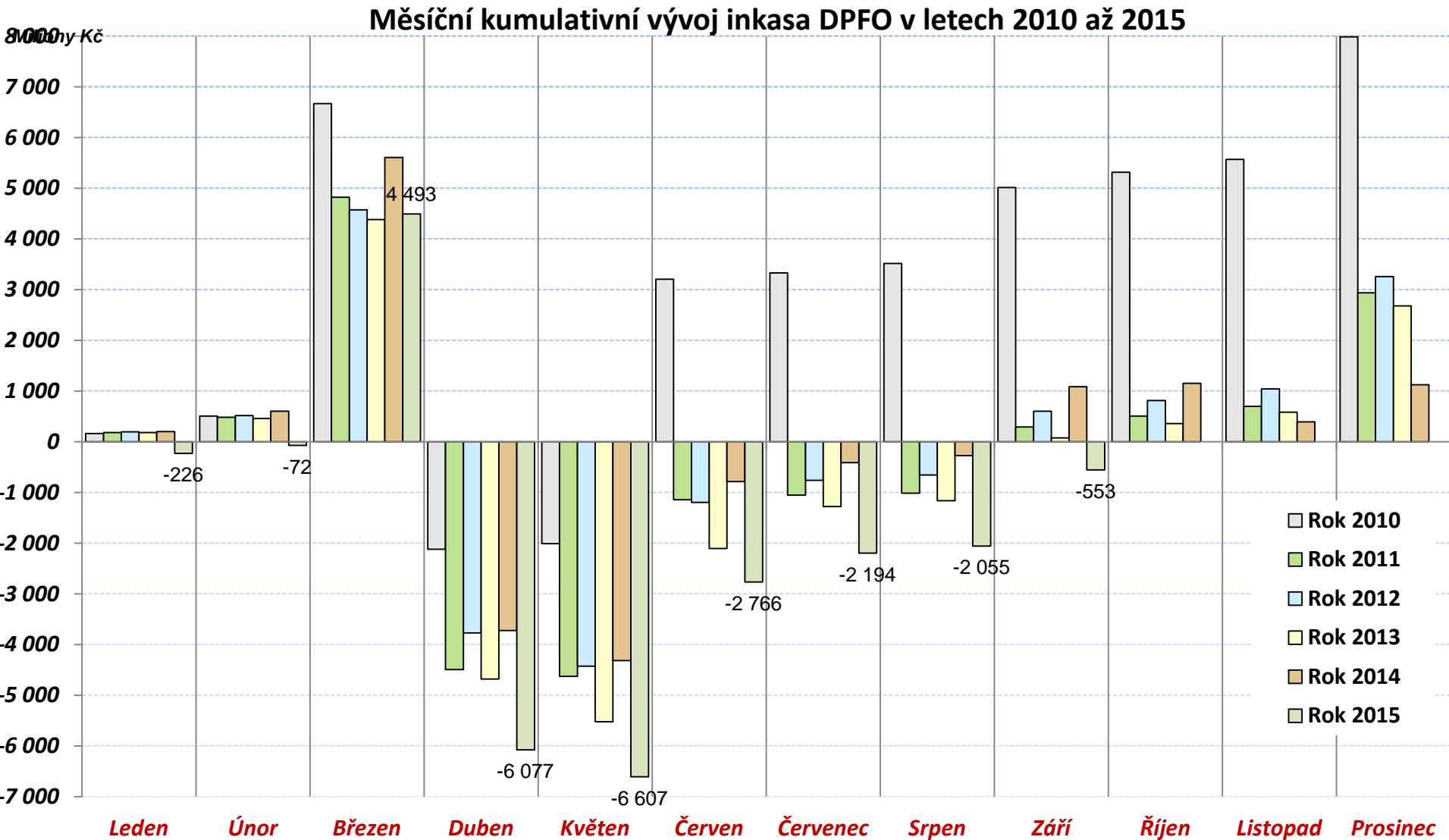
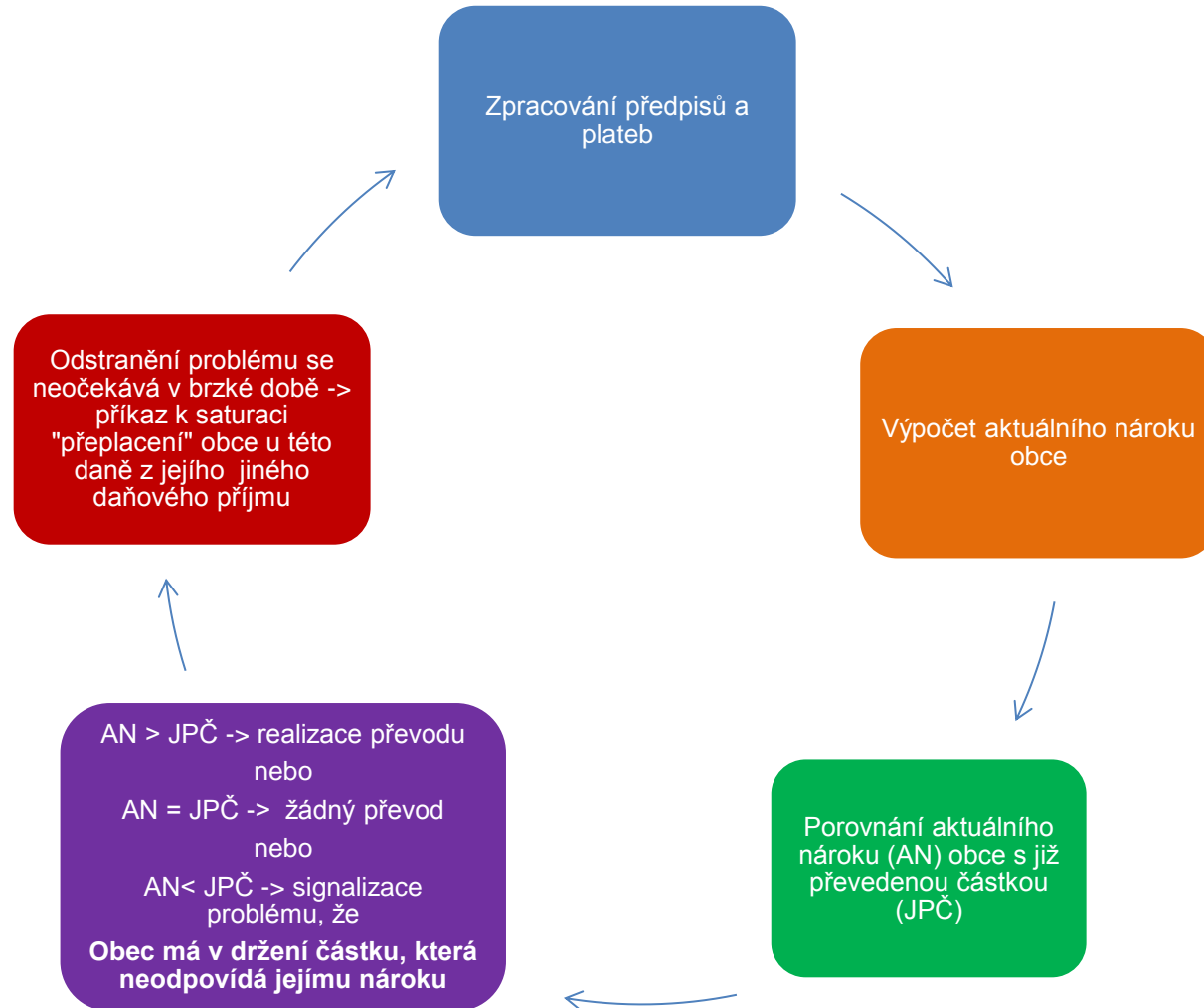




Schéma realizace převodů daní





Převod podílu 30% DPFO z přiznání obcím v roce 2014

V roce 2014 bylo 5 492 obcím převedeno 2 067 493 tis. Kč.

Počet obcí	Převedeno obcím	Skutečný nárok <i>Po zúčtování převedených prostředků a nároků na vratky</i>	Poznámka
Praha	687 804	689 629	<i>Převedeno v dalším roce:</i> 1 825
126	28 215	28 218	<i>Převedeno v dalším roce:</i> 2
1 329	935 432	579 173	<i>Kompenzováno:</i> 356 259
4 036	416 042	- 730 866	<i>Kompenzováno:</i> 1 146 908
760	0	-59 147	<i>Kompenzováno:</i> 59 147
6 252*	2 067 493	507 006	

Závěr :

- 1 456 obcí mělo v roce 2014 nárok na prostředky z 30% DPFO z přiznání.
- 4 796 obcím nemělo být nic převedeno a zároveň jim bylo kompenzováno (z inkasa DPFO z přiznání + jiné daně) cca 790 mil. Kč, z toho u **760 obcí došlo k paradoxní situaci, kdy jim sice nebyly převedeny žádné prostředky, ale ve výsledku byly přeplaceny**

* Z důvodu zákona č. 15/2015 Sb. zahrnuty i čtyři současné vojenské újezdy



Princip zdaňování DPFO

- + Dílčí základ DPFO ze závislé činnosti a z funkčních požitků - §6
- + Dílčí základ daně – podnikání a jiná samostatná výdělečná činnost - §7
- + Dílčí základy DPFO podle § 8, § 9 a § 10
(kapitálový majetek; nájem; ostatní příjmy)
- daňová ztráta vzniklá a vyměřená za předcházející zdaňovací období

Základ daně

- Nezdánitelné části základu daně, odčitatelné položky

Výpočet daně - §16 zákona

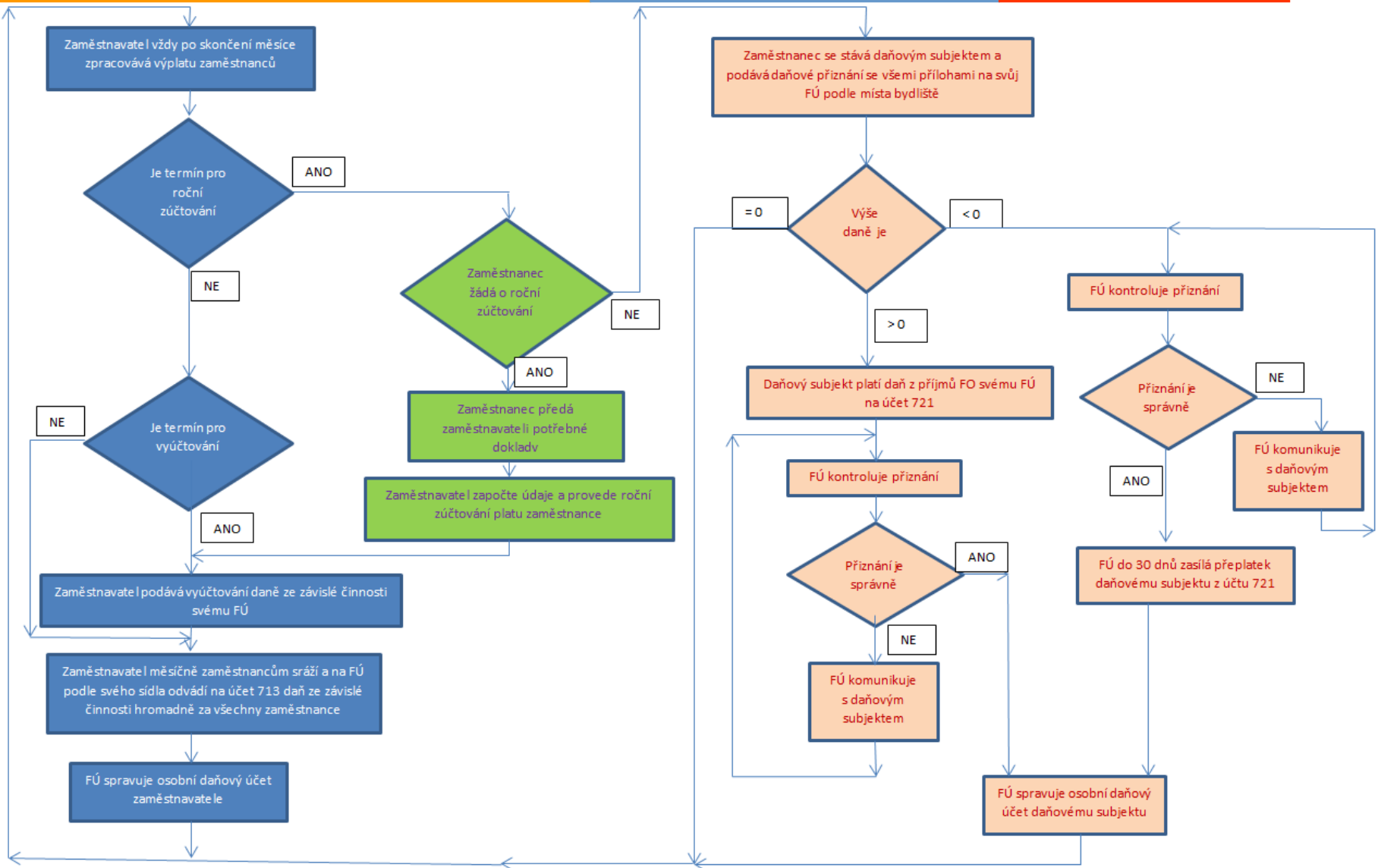
- + Solidární zvýšení daně - §16a
- Uplatnění slev na dani a daňového zvýhodnění

Daňová povinnost: Zbývá doplatit / Přeplatek

=> Je problematické rozdělit uplatnění slev na dani a zvýhodnění k jednotlivým dílčím základům daně



Schéma ročního zúčtování zaměstnance u zaměstnavatele a při podání DP





Návrhy na změnu RUD



I. Návrhy SMO ČR

Varianta 1a

U druhu příjmů 162 (DPFO OSVČ 30 %) vracet přeplatky osobám podávajícím daňové přiznání ve stejném poměru, v jakém se na tomto příjmu obce podílejí, a to jen do výše konkrétní obci převedené částky tohoto sdíleného daňového příjmu.

Nad převedenou částku vracet přeplatky v poměru jaký je u daně z příjmů ze závislé činnosti: 22,87 % + 1,5 % (obce) : 8,65 % (kraje) : 66,98 % (SR).

Stanovisko:

Návrh je bohužel nastíněn v hrubých rysech, v praxi pokládáme za legislativně a technicky nerealizovatelný způsob řešení.

Viz princip zdaňování DPFO.



Varianta 1b

U poplatníků podávajících daňové přiznání převádět jejich zálohově zaplacenou daň (ze závislé činnosti) z účtu 713 - *daň z příjmů fyzických osob ze závislé činnosti* na účet 721 *daň z příjmů fyzických osob podávající přiznání*.

Stanovisko (technicky řešit lze, ovšem řešení by bylo velmi administrativně náročné, zasahovalo rovněž do zdanění DPFO):

- DAP by muselo být rozčleněno na část „zaměstnaneckou“ a „ostatní“ příjmy, každá z nich by musela být směrována na jiné účty v ČNB.
- Je otázka, které DAP je převážně s příjmy fyzických osob ze závislé činnosti (podle částky, částky příjmů, či dílčích základů daně, či stanovit procentuální podíl dílčích základů daně nebo příjmů ???), jak postupovat při souběhu činností.
- v DAP je vypočtena jenom jedna daň (může být souběh až pěti dílčích základů daně). Po uplatnění odpočtů a slev na dani může být daň nula nebo může mít poplatník nárok na daňový bonus.
- Teoreticky je možná varianta sjednocení obou typů příjmů fyzických osob, pak by se muselo definovat, že se vždy jedná o výnos DPFO podávajících přiznání a pro výnos platí stejná pravidla rozdělování bez ohledu na to, jestli se jedná o zaměstnance, podnikatele, cizince, osobu bez zaměstnání s příjmy mimo podnikání atd. Pak by ale nešlo 30 % přímo posílat obci s bydlištěm osoby podávající daňové přiznání, protože zaměstnanci u plátce (zaměstnavatele) jsou z území celé ČR a někdy i z ciziny.



Návrh č. 2

Ponechat 30 % podíl obcí na dani z příjmů fyzických osob z podnikání (přiznání) a zvýšit podíl ze 1,5 % na 5 - 6 % u DPFO ze závislé činnosti, odváděné zaměstnavatelem jako plátcem daně z příjmů.

Stanovisko:

V případě navýšení motivační složky u DPFO ze ZČ, za jinak nezměněných ostatních podmínek, dojde k posílení daňových příjmů pouze u vybraných obcí, resp. **pouze u obcí, které vykazují zaměstnance a disproporce způsobená motivačním prvkem 30% podílu obce na DPFO z přiznání zůstane zachována. Doporučujeme použít jako jednu z možných variant při zrušení 30% podílu na DPFO z „přiznání“.**

Výnos na jednoho zaměstnance (odhad pro rok 2016):

1,5%	426 Kč
5,0%	1 420 Kč
6,0%	1 704 Kč



Návrh č. 3

Nastavení procenta souběhu příjmů, od kterých by část spadala pod 30 % motivaci a druhá část se týkala závislé činnosti. Můžeme zvolit hranici např. alespoň 50 % příjmů z podnikatelské činnosti uplatněných na základě daňového přiznání jako relevantních pro uplatnění motivačních prvků.

Stanovisko:

Návrh je bohužel nastíněn v hrubých rysech, v praxi pokládáme za legislativně a technicky nerealizovatelný způsob řešení.

Viz princip zdaňování DPFO.



Návrh č. 4

Zvýšení podílu na DPH.

Stanovisko:

Navýšení podílu na DPH z 20,83% (platný stav od roku 2016) na 23,58% by např. v roce 2016 znamenalo objem 9,7 mld. Kč. V roce 2017 by se jednalo o objem již 10,2 mld. Kč.

Možno kombinovat navýšení podílu DPH v návaznosti na zrušení podílu obcí na 30% DPFO z příznání.

Návrh č. 5

Daň z příjmu právnických osob vázat na sídlo právnické osoby.

Stanovisko:

DPPO je mezi obce rozdělována solidárním systémem, tj. výnos na této dani je mezi obce alokován na základě procentních podílů dle vyhlášky. V případě, že by se daň měla alokovat na základě jiných kritérií (dle sídla poplatníka, může dojít k nezanedbatelným dopadům na některé obce). Je pravděpodobné, že výnosy z DPPO by se přeskupily ve prospěch velkých měst.

Bylo by též nutné jasně definovat, co je sídlo právnické osoby, zejména v případě, že má společnost více poboček, že se jedná o zahraniční společnost apod. V současné době by bylo možné použít adresu plátcovy poklady, která je dostupná v rámci daňové povinnosti.



Návrh č. 6

Daň z nemovitých věcí - zavedení daně z tržní ceny pozemků.

Stanovisko:

Současná právní úprava stanovená v zákoně č. 151/1997 Sb., o oceňování majetku a o změně některých zákonů (zákon o oceňování majetku), ve znění pozdějších předpisů, pojem „tržní cena pozemků“ nepoužívá, resp. jeho definici neuvádí.

Lze očekávat, že navrhovaný systém by mohl klást vyšší nároky v souvislosti se zpracováním podkladů, a to odborné, finanční a časové.

Jednalo by se o zásadní koncepční změnu, jež předpokládá politické rozhodnutí.

Návrh č. 7

Zavedení podílu na spotřebních daních.

Stanovisko:

Jedná o politické rozhodnutí. Ministerstvo financí není v současné době tomuto návrhu nakloněno.



Návrh č. 8

Nová samostatná komunální daň .

Řešení

Návrh na zavedení komunální daně věcně nijak nesouvisí ani nenavazuje na koncepci a způsob zavádění a vybírání místních poplatků do rozpočtu obce podle platné právní úpravy. Zavedení komunální daně by vyžadovalo dlouhou přípravu a propočty, rozsáhlé legislativní změny a zejména politickou shodu. (uvedeno i v návrhu)

Důležité je také zvážit, zda zvolení zastupitelé jsou schopni po odborné stránce s tímto finančním nástrojem, který bude mít výrazný dopad i na životní úroveň místních obyvatel , kvalifikovaně zacházet.

Návrh č. 9

Meziobecní spolupráce.

Řešení

Ministerstvo financí meziobecní spolupráci podporuje, avšak finanční pobídky do této oblasti momentálně nezvažuje. Spolupráce mezi jednotlivými obcemi by měla spočívat zejména na dobrovolné bázi, patří do jejich samostatné působnosti.



II. Návrhy SMS ČR

Návrh: Rozšíření struktury sdílených daní o daně ekologické a spotřební

Stanovisko:

Jedná o politické rozhodnutí. Ministerstvo financí není v současné době tomuto návrhu nakloněno.

Ostatní postoje

- rámcový souhlas s postojem Ministerstva financí vůči stávajícímu nastavení koeficientu sdílení DPFO. Tento motivační prvek skutečně neplní roli, která mu byla původně určena;
- konstantní odmítavý postoj vůči zavádění nových motivačních prvků v rámci rozpočtového určení daní;
- zásada rovnosti všech obcí;
- připravenost k otevřené odborné diskusi na téma dalšího zkvalitňování podoby zákona o rozpočtovém určení daní.



III. Návrhy MF ČR na úpravu RUD

- zrušení 30% podílu obcí na DPFO z podnikání (příznání) a navýšení podílu na SD, popř. motivační složky 1,5 %
 - objem finančních prostředků u podílu 30% z DPFO z podnikání v posledních sedmi letech klesá z 8 mld. Kč v roce 2005 na 1,1 mld. Kč v roce 2016;
 - obtížná predikovatelnost;
 - tato složka již neplní motivační funkci, pro kterou byla zavedena.
- zjednodušení členění daňových příjmů, na kterých se obce a kraje podílí
Podíl obcí a krajů bude vázán pouze na celkový výnos daní z příjmů fyzických osob (DPFO), nikoliv jako doposud, kdy jsou stanoveny samostatně podíly na DPFO ze závislé činnosti, DPFO z příznání a DPFO vybíraných srážkou.

Poznámka:

Následující propočty byly provedeny na rozpočtové daňové predikci na rok 2016 (výše z výnosu z 30% DPFO z příznání cca 1,1 mld. Kč) a datech GFR.



Varianta 1) Přesun 30% podílu obcí na DPFO z podnikání do SD + vázání podílu obcí a krajů na celkový výnos DPFO ze závislé činnosti

Negativní dopad:	cca 1 600 obcí
Celkový objem ztráty vlivem změny kritérií pro rozdělování finančních prostředků:	cca 260 mil. Kč

Negativní dopady:

U 99,9 % obcí ztráta nepřekračuje částku 5 mil. Kč



Varianta 2) Přesun 30% podílu obcí na DPFO z podnikání do motivační složky 1,5 % + vázání podílu obcí a krajů na celkový výnos DPFO ze závislé činnosti

- dojde k navýšení výnosu na jednoho zaměstnance z **426 Kč/rok na 650 Kč/rok**
- nejvyšší přínos budou mít obce s nejvyšším počtem zaměstnanců, tj. ty obce, které již v současné době dosahují extrémů

Negativní dopad:

cca 2 800 obcí

Celkový objem ztráty vlivem změny kritérií pro rozdělování finančních prostředků:

cca 340 mil. Kč

Negativní dopady:

hl. m. Praha

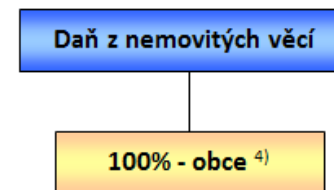
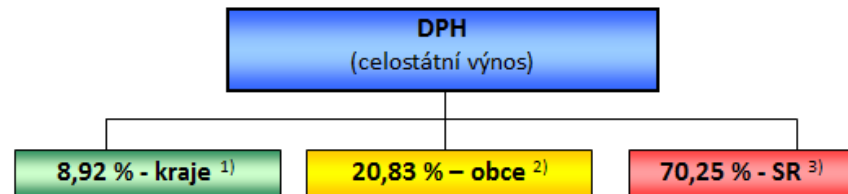
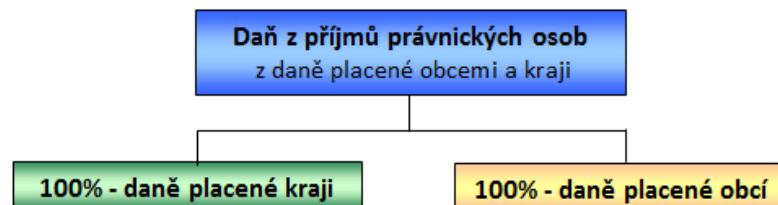
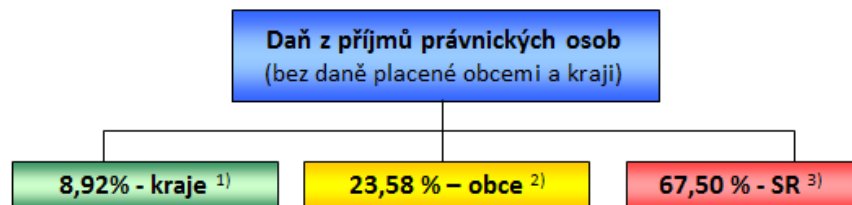
cca -100 mil. Kč \cong **0,24%**

zbylé obce

ztráta nepřekračuje částku 5 mil. Kč



Zjednodušení členění daňových příjmů, na kterých se obce a kraje podílí



Pozn.:

SD = sdílené daně;

podíly budou propočteny dle aktuální daňové predikce a objemu motivační složky

Vysvětlivky:

¹⁾ Každý kraj se na procentní části celostátního hrubého výnosu daně podílí procentem stanoveným v příloze č. 1 zákona č. 243/2000 Sb., o RUD, v platném znění

²⁾ Daňové příjmy jsou rozdělovány na základě:

1. kritéria výměry katastrálních území obce (3 %)
2. prostého počtu obyvatel v obci (10 %)
3. násobků postupných přechodů (80 %)
4. počet dětí a žáků navštěvujících školu zřizovanou obcí (7 %)

³⁾ Příjmy státního rozpočtu

⁴⁾ Výnos daně z nemovitých věcí; příjemcem je ta obec, na jejímž území se nemovitost nachází.

⁵⁾ Daňové příjmy jsou rozdělovány na základě počtu zaměstnanců s místem výkonu práce v obci.



Shrnutí variant MF

- **Z hlediska rozložení finančních dopadů se přikláníme k variantě 1**, tj. zrušení podílu na DPFO z 30% z přiznání, navýšení podílu na sdílených daních a vázání podílu obcí a krajů na celkový výnos DPFO ze závislé činnosti
- Údaje za jednotlivé obce, na kterých byl proveden propočet, vycházejí ze stavu prostředků na DPFO z přiznání (30% podíl), který byl převed finančními úřady na účet obce
- Při hodnocení smysluplnosti setrvání tohoto prvku v RUD je nutné brát v úvahu i dopady operací, kdy FÚ musí dorovnávat stav, kdy je obec na této dani přeplacena, i z inkasa jiných daní. Po zohlednění této skutečnosti je uvedený prvek nevýhodný pro většinu obcí v ČR.
- **Shrnutí údajů GFŘ za rok 2014:**
 - 1 456 obcí mělo v roce 2014 nárok na prostředky z 30% DPFO z přiznání.
 - 4 796 obcím nemělo být nic převedeno a zároveň jim bylo kompenzováno (z inkasa DPFO z přiznání + jiné daně) cca 790 mil. Kč, z toho u **760 obcí došlo k paradoxní situaci, kdy jim sice nebyly převedeny žádné prostředky, ale ve výsledku byly přeplaceny**
- V praxi se jedná o velmi obtížně predikovatelný příjem, jehož výše v čase kolísá.



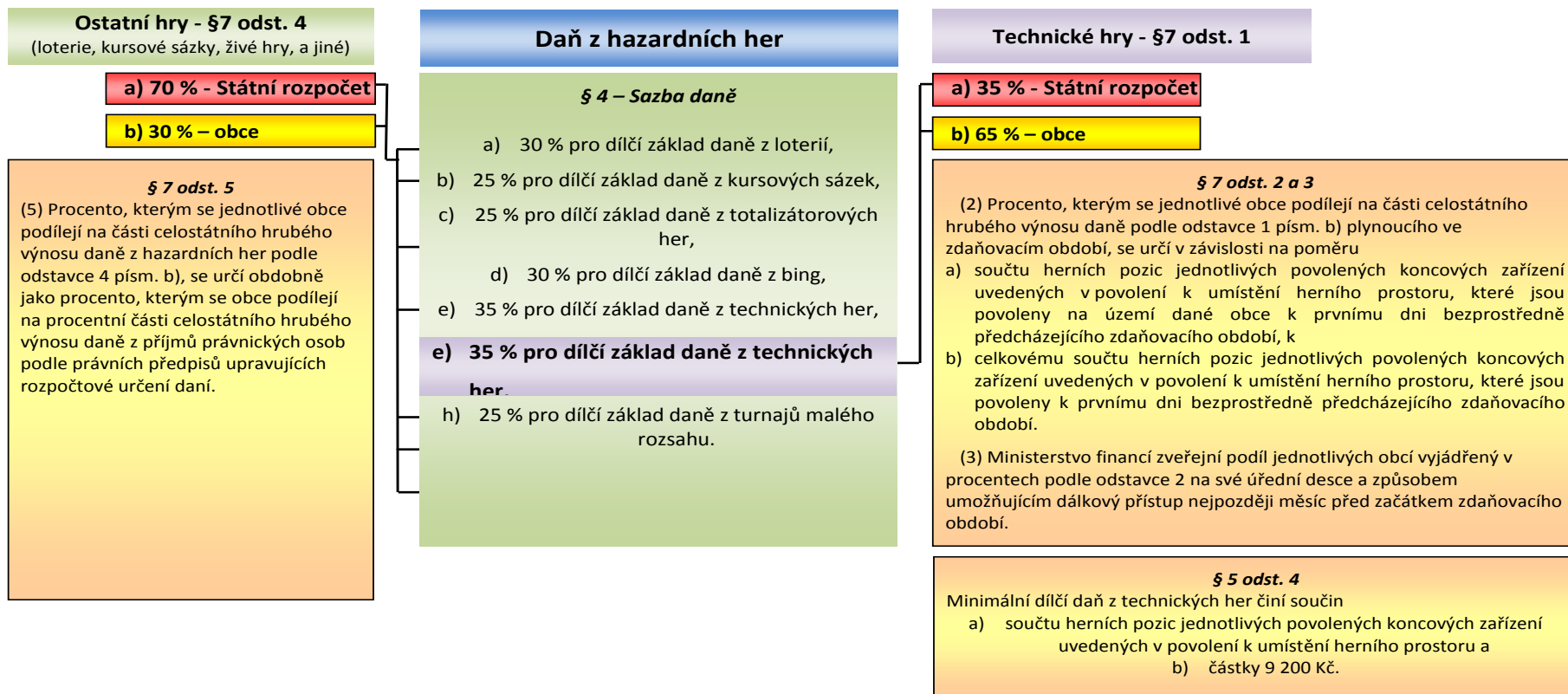
- **Stav od 1. ledna 2017 – zdanění hazardu bude probíhat cestou daně z hazardu**

Rozpočtové určení daně z hazardu:

- **35 % stát: 65 % obce** pro technickou hru – mezi jednotlivé obce výnos přerozdělován podle počtu povolených hracích pozic
- **70 % stát: 30 % obce** pro ostatní hry (loterie, kursově sázky, živé hry a jiné) - mezi jednotlivé obce je výnos přerozdělován podle podílů v prováděcí vyhlášce k zákonu o rozpočtovém určení daní - DPPO)
- Odhad výnosu daně z hazardu pro obecní rozpočty se pohybuje v úrovni cca 4,5 mld. Kč



Schéma daně z hazardních her (ST579)



Pozn.:

- Zdaňovacím obdobím daně z hazardních her je kalendářní čtvrtletí.
- Poplatník je povinen podat datovou zprávou daňové přiznání k dani z hazardních her.
- Pro účely převodu podílu na části celostátního hrubého výnosu daně z hazardních her ve výši dílčí daně z technických her určeného obcím se za rozpočtový rok považuje zdaňovací období.
- Částka 9 200 Kč (§5 odst. 4 písm. b)) za herní pozici/čtvrtletí = cca 100 Kč/herní pozice/den
- Dílčí daň z technických her je aplikována i na provozování hazardních her prostřednictvím internetu. Obci, která bude uplatňovat nulovou toleranci vůči technickým hrám, podíl na části celostátního hrubého výnosu daně z takových her nepoplyne.



Obce s nejvyšším výnosem z odvodu z loterií v roce 2014 (tis. Kč)

Obec	Kraj	Počet obyvatel	Celkový výnos z loterií	Výnos z RUD	Celkem
Praha	Hlavní město Praha	1 243 201	913 420	41 180 792	42 094 212
Ostrava	Moravskoslezský kraj	295 653	267 805	5 685 569	5 953 375
Brno	Jihomoravský kraj	377 508	187 139	7 245 295	7 432 434
Plzeň	Plzeňský kraj	168 034	144 841	3 248 447	3 393 288
Olomouc	Olomoucký kraj	99 489	107 272	1 165 178	1 272 450
Chvalovice	Jihomoravský kraj	597	98 975	7 264	106 238
Liberec	Liberecký kraj	102 301	80 798	1 222 172	1 302 971
Ústí nad Labem	Ústecký kraj	93 523	77 865	1 085 480	1 163 345
Teplice	Ústecký kraj	50 024	75 070	544 504	619 574
Česká Kubice	Plzeňský kraj	866	74 437	10 577	85 015
Pardubice	Pardubický kraj	89 432	72 829	1 079 403	1 152 231
Kladno	Středočeský kraj	68 519	64 850	736 360	801 210
Zlín	Zlínský kraj	75 278	63 216	848 967	912 183
Karlovy Vary	Karlovarský kraj	49 864	58 355	584 831	643 186
Karviná	Moravskoslezský kraj	56 848	53 727	593 415	647 142
Hradec Králové	Královéhradecký kraj	92 904	51 971	1 161 095	1 213 067
Most	Ústecký kraj	67 332	51 018	766 215	817 233
Opava	Moravskoslezský kraj	57 931	50 071	660 402	710 473
Prostějov	Olomoucký kraj	44 234	45 482	475 733	521 214

Výnos z RUD zahrnuje §4 odst. 1 písm. a) až g) a písm. l) zákona č. 243/2000 Sb.



Výběr obcí s nejvyšším výnosem z odvodu z loterií na 1 obyvatele v roce 2014

Obec	Kraj	Počet obyvatel	Výnos		Výnos na 1 obyvatele		Výnos z loterií a RUD	
			z loterií	z RUD	z loterií	z RUD	celkem	na 1 obyvatele
Chvalovice	Jihomoravský kraj	597	98 975	7 264	165,8	12,2	106 238	178,0
Česká Kubice	Plzeňský kraj	866	74 437	10 577	86,0	12,2	85 015	98,2
Pomezí nad Ohří	Karlovarský kraj	200	13 322	2 418	66,6	12,1	15 740	78,7
Zálesná Zhoř	Jihomoravský kraj	64	2 960	901	46,2	14,1	3 861	60,3
Halámky	Jihočeský kraj	169	6 106	1 674	36,1	9,9	7 781	46,0
Dolní Dvořiště	Jihočeský kraj	1280	38 083	18 662	29,8	14,6	56 745	44,3
Strážný	Jihočeský kraj	425	12 102	6 410	28,5	15,1	18 511	43,6
Rozvadov	Plzeňský kraj	750	19 761	10 268	26,3	13,7	30 030	40,0
Hevlín	Jihomoravský kraj	1422	13 446	16 513	9,5	11,6	29 959	21,1
Železná Ruda	Plzeňský kraj	1765	12 440	24 733	7,0	14,0	37 173	21,1
Přibyslavice	Jihomoravský kraj	469	3 281	4 707	7,0	10,0	7 988	17,0
Vysoká	Moravskoslezský kraj	321	2 115	3 899	6,6	12,1	6 014	18,7
Čížov	Kraj Vysočina	252	1 569	2 469	6,2	9,8	4 038	16,0
Vyšší Brod	Jihočeský kraj	2533	15 685	31 374	6,2	12,4	47 059	18,6
Potůčky	Karlovarský kraj	465	2 666	6 151	5,7	13,2	8 817	19,0
Planá	Jihočeský kraj	263	1 291	3 260	4,9	12,4	4 551	17,3
Mikulov	Jihomoravský kraj	7416	31 455	78 925	4,2	10,6	110 380	14,9
Dyjkovičky	Jihomoravský kraj	520	2 168	6 212	4,2	11,9	8 380	16,1
Huntířov	Ústecký kraj	788	2 803	8 312	3,6	10,5	11 115	14,1
Nová Ves nad Lužnicí	Jihočeský kraj	337	1 104	5 067	3,3	15,0	6 171	18,3

Výnos RUD zahrnuje §4 odst. 1 písm. a) až g) a písm. l) zákona č. 243/2000 Sb., průměrný výnos RUD/obyv. za ČR je 10,78 tis. Kč.



- regulace rozsahu hazardu patří do samost. působnosti obce a nemělo by proto jít na úkor ostatních obcí ČR, které se rozhodly jít jinou cestou;
- => **možné řešení:** celý podíl obcí daně z hazardu (stávajícího odvodu z loterií) přerozdělovat podle postupu dle zákona o rozpočtovém určení daní a také rozpočtové určení daně z hazardu do tohoto zákona začlenit.
- **daň z hazardu prochází v současné době legislativním procesem, navrhované řešení je reálné v dlouhodobějším časovém horizontu**



Děkuji za pozornost

