

## OBSAH

Program XVI. mimořádného sněmu SMO ČR	2
Pozice Svazu měst a obcí ČR k rozvoji služeb zejména na venkově	3
Pozice Svazu měst a obcí ČR k budoucí kohezní politice	6
Návrh na úpravu členských příspěvků Svazu měst a obcí České republiky	8

---

## **PROGRAM XVI. MIMOŘÁDNÉHO SNĚMU SVAZU MĚST A OBCÍ ČR**

### **Praha, 7. září 2018**

<b>8.00 – 9.00</b>	<b>Prezence</b>
<b>9.00 – 9.30</b>	<b>Zahájení</b> primátorka hlavního města Prahy Adriana Krnáčová předseda Svazu měst a obcí ČR František Lukl významní hosté, kteří přijali pozvání
<b>9.30 – 11.00</b>	<b>Diskuse nad budoucností rozvoje místní veřejné správy</b> <i>představitelé ministerstev a další významní hosté</i>
<b>11.00 – 11.10</b>	<b>Zvolení ověřovatelů zápisu a návrhové komise</b>
<b>11.10 – 11.40</b>	<b>Uvedení pořadu jednání</b> Diskuse k předkládanému materiálu Návrh na úpravu členských příspěvků
<b>11.40 – 11.50</b>	<b>Schválení usnesení o úpravě členských příspěvků od 1. 1. 2019</b> <i>předseda Svazu</i>
<b>11.50 – 12.00</b>	<b>Ukončení XVI. mimořádného sněmu Svazu</b> <i>předseda Svazu</i>
<b>12.00</b>	Oběd, odjezd účastníků

---

## Pozice Svazu měst a obcí ČR k rozvoji služeb zejména na venkově

### Podstata problému:

Svaz měst a obcí ČR dlouhodobě identifikuje problém vylidňování, a to nejen venkova, ale také vnitřní periferie a center měst, především historických. Během boje proti vylidňování, který již několik let Svaz vede mediálním zviditelněním tohoto problému, vyjednáváním s vládou a ministerstvy a prosazováním vzniku dotačních titulů a zavedení podpory, bylo ověřeno, že základem pro udržení obyvatel na venkově či v oblastech, kterým hrozí vysídlení, je **dopravní infrastruktura a dostupnost služeb**. V tuto chvíli se lidé nejčastěji stěhují do měst a obcí, která mají na svém území lékaře, lékárnu, školku, školu, poštu, dostatek obchodů jak s potravinami, tak i s dalšími službami, a samozřejmě také zastávku autobusu či vlaku, kde staví pravidelné dálkové spoje.

V případě vylidňování území pro Svaz měst a obcí ČR již není podstatné toto téma mediálně zviditelnit, neboť to se již povedlo. V tuto chvíli je třeba nabídnout řešení, jak služby a jejich příjemce, tedy obyvatele, v území udržet. Proto Svaz měst a obcí ČR momentálně věnuje veškeré úsilí především udržení a rozvoji služeb na venkově a v oblastech, kterým hrozí vysídlení obyvatel. Hybnou silou v tomto procesu jsou samozřejmě finance.

V oblasti **financování územních samospráv** Svaz měst a obcí ČR dlouhodobě usiluje o navýšení podílu územních samospráv z daní vybraných státem na třetinu tak, jak je to v řadě evropských států. Cílem těchto snah je zajištění dostatečných finančních prostředků určených na poskytování kvalitních a dostupných veřejných služeb a na údržbu a rozvoj území a obecní infrastruktury. Tato situace by garantovala obcím dlouhodobou finanční stabilitu a bylo by možné otevřít debatu s Ministerstvem financí o přenastavení systému poskytování národních dotací.

Ačkoliv úprava RUD platná od 1. ledna 2018 přinesla obcím, vlivem zvýšení podílu obcí na celostátním výnosu daně z přidané hodnoty na 23,58 %, téměř 9 mld. Kč, reálně obce tyto finanční prostředky používají převážně na plnění povinností, které obcím uložil stát. Náklady obecních rozpočtů v poslední době narostly zejm. vlivem: (1.) navýšení tarifních platů zaměstnanců v kultuře, v sociálních službách, nepedagogických pracovníků ve školství a dalších nejhůře placených zaměstnanců ve veřejném sektoru, (2.) krytí nákladů spojených s výkonem státní správy, která je obcím a městům hrazena pouze příspěvkově, (3.) zavedením Obecného nařízení EU 2016/679 o ochraně osobních údajů (General Data Protection Regulation – GDPR) a (4.) v neposlední řadě na obce a města negativně dopadnou důsledky nových změn v chystaném daňovém balíčku.

Politika státu významně dopadá na rozpočty obcí a potenciálně omezuje jejich finanční autonomii, proto se Svaz měst a obcí ČR angažuje v narovnání těchto podmínek a prosazuje absolutní navýšení finančních prostředků pro obce tak, aby získaly všechny velikostní kategorie obcí a žádná kategorie nebyla ztrátová.

Další oblast, kterou Svaz měst a obcí ČR kontinuálně aktivně řeší, je školství. Zejména v případě venkova jsou ve vzdělávání vnímány dva problémové okruhy. Prvním okruhem je **zvýšení počtu obyvatel v obcích nacházejících se u velkých měst** a s tím související nedostatečná kapacita základních škol a mateřských škol a nedostatečné finanční prostředky poskytované ze strany státu. Svaz měst a obcí ČR se snažil situaci vyřešit opakovanou žádostí o zrušení povinnosti přijímat dvouleté děti do mateřských škol, což by částečně mohlo pomoci. Naše snaha nakonec vyústila k předložení novely školského zákona, kterou byla zrušena povinnost přijímat do mateřských škol dvouleté děti. Novela byla přijata v červenci 2018 a zveřejněna ve Sbírce zákonů 16. srpna 2018.

Druhým okruhem problémů, který v agendě školství Svaz měst a obcí ČR řeší, je paradoxně situace opačná, tedy **nedostatek žáků v základních školách a dětí v mateřských školách**. S ohledem na fakt, že nynější financování školství je zajištěno formou krajského normativu na žáka, dochází k velkým rozdílům ve financování mezi jednotlivými kraji u srovnatelných školských zařízení, a proto Svaz měst a obcí ČR podporuje reformu financování školství, která by měla odstranit rozdíly mezi kraji.

Jednou z důležitých služeb na venkově je z pohledu Svazu měst a obcí ČR **prodejna potravin**. I proto Svaz měst a obcí ČR dlouhodobě prosazuje zavedení možnosti provozní dotace od státu na zajištění základního chodu prodejen na malých obcích do 500 obyvatel za účelem zajištění dostupnosti základních potravin zejména pro některé skupiny obyvatel na venkově (např. senioři, matky na rodičovské). Klíčové je však nastavení

---

dotačního titulu tak, aby daného obchodníka i nadále motivoval minimálně k udržení standardu poskytovaných služeb, nebo k jejich zlepšování.

Další službou, která je pro obyvatele obcí zásadní, je **provoz poštovní pobočky**. Svaz měst a obcí ČR byl již před zahájením projektu Pošta Partner jedinou organizací, která hájila zájmy měst a obcí a vyvíjela tlak na zachování poštovních poboček zejména ve venkovských oblastech. Po schválení projektu Pošta Partner vládou byl Svaz měst a obcí ČR i nadále v úzkém kontaktu s představiteli České pošty s tím, že prosazoval změnu smlouvy spočívající v úpravě sankčních ustanovení a dalších otázek, což bylo korunováno úspěchem. V roce 2016 se podařilo snížit množství z 22 sankcí na 7, přičemž max. výše je nyní 10.000,- Kč (původně 100.000,- Kč). Byla také zvýšena fixní platba max. o cca 2.000 Kč podle velikosti místa (25 % u nejmenších).

V prvním čtvrtletí roku 2018 navíc došlo ke zvýšení finanční odměny pro smluvní provozovatele Pošty Partner o částky od 400,- do 600,- Kč měsíčně podle typu Partnera, což Svaz měst a obcí ČR vítá, nicméně i nadále bude pokračovat v prosazování dalšího navýšení, aby míra plateb za tuto službu pokryla minimálně 75 % nákladů. Mezi jinými tématy, která s představiteli České pošty, s.p. Svaz měst a obcí ČR intenzivně probírá, je otázka zastupitelnosti na poštách Partner, včasnost doručování a absence samotných doručovatelů.

V oblasti rozvoje služeb na venkově je Svaz měst a obcí ČR také aktivní v **sociální oblasti**, ať už se jedná o vyjednávání nové koncepce sociálního bydlení, která zatím získává hrubé obrysy, nebo o spolupráci na přípravách pozměňovacích návrhů zákona o hmotné nouzi, které by narovnal tvrdost v přístupu **vyplácení poukázek**, jež způsobila problémy především sociálním pracovníkům, klientům v pobytových sociálních službách a dále také veřejným opatrovníkům. Pozměňovací návrhy zákona o pomoci v hmotné nouzi jsou momentálně ve druhém čtení v Poslanecké sněmovně.

V rámci podpory dostupnosti sociálních služeb v území, a především na venkově, kde jsou větší dojezdové vzdálenosti, Svaz měst a obcí ČR v nedávné době podpořil **návrh změny v prováděcí vyhlášce č. 505/2006 Sb. k zákonu o sociálních službách v oblasti pečovatelských služeb**. Dle navrhované změny by měl být čas strávený na cestě ke klientovi vykazován v rámci dotačního řízení, a tato položka by byla uznatelným nákladem ve výši 80 %, zbylých 20 % by bylo předepsáno klientovi k úhradě. Tento mechanismus v sobě obsahuje pojistku proti možnosti fiktivního vykazování časů strávených na cestě (20% spoluúčast klienta je přímou a okamžitou kontrolou stanovení výše úhrady) a je šetrný k uživatelům služby, tj. nepovede k omezení dostupnosti služby z finančních důvodů. Věříme, že by tato změna přinesla více sociálních pracovníků do odlehlejších oblastí a vyřešila nedostatek sociálních pracovníků v oblasti pečovatelských služeb.

Svaz měst a obcí ČR také dlouhodobě řeší **problematiku ubytoven a sociálně vyloučených lokalit**. Naposledy byl nucen zablokovat v mezirezortním připomínkovém řízení novelu zákona o státní sociální podpoře a novelu zákona o pomoci v hmotné nouzi, neboť změny, které byly v dávkovém systému navrženy, by znamenaly přenesení odpovědnosti za osoby bez přístřeší pouze na obce, bez jakýchkoliv záruk ze strany státu. Svaz měst a obcí ČR samozřejmě nesouhlasí se zneužíváním dávkového systému, ovšem z důvodu dopadu změn na města a obce musel návrhy odmítnout jako celek. K odmítavému postoji se následně připojila i Poslanecká sněmovna, která se na popud některých připomínkových míst mimořádně k této věci v půlce června tohoto roku sešla.

Velmi aktuální problematikou, kterou se Svaz měst a obcí ČR intenzivně zabýval, byl návrh na **optimalizaci matričních úřadů**, který na počátku května 2018 Ministerstvo vnitra předložilo. Návrh počítal se zrušením 445 matrik, zejména na malých obcích, kde bývá nejméně matričních zápisů. Rada Svazu měst a obcí ČR na svém jednání dne 18. května 2018 ihned přijala usnesení, že paušální rušení matričních úřadů ve více než čtyřech stovkách obcí v České republice, jak jej navrhlo Ministerstvo vnitra, je zcela nepřijatelné. Současně také pověřila předsedu Svazu měst a obcí ČR Františka Lukla, aby jednal s Ministerstvem vnitra o zastavení procesu rušení matričních úřadů a o výkonovém modelu financování matriční agendy. Následně se předseda Svazu měst a obcí ČR František Lukl a předsedkyně Rady Asociace krajů ČR Jana Vildumetzová dohodli s premiérem Andrejem Babišem a tehdejším ministrem vnitra Lubomírem Metnarem, že k rušení 445 matrik nedojde. Požadavky starostů tak byly vyslyšeny a návrh předsedy Františka Lukla byl premiérem akceptován.

Bylo dohodnuto, že nově stát již nebude platit za matriční úkony paušálně, ale bude hradit výkon. Data pro financování jednotlivých obcí o počtu prvozápisů budou vycházet z dat ČSÚ vždy rok zpětně oproti roku, ve kterém se příspěvek počítá. Ministerstvo vnitra také počítá s posílením složky základní působnosti v rámci

---

příspěvku na výkon státní správy, která je určena na krytí nákladů za agendy, jako je Czech Point, evidence obyvatel či ověřování, v celkovém objemu minimálně o 10 %.

Výkonový model je „cenou“ za zachování stávajících matričních úřadů. Je nutné respektovat skutečnost, že na jednotlivé matriky byly prostředky rozdělovány bez ohledu na skutečný nápor činností. Na základě toho existuje velká vnitřní diference mezi prováděnou činností a poskytovanou úhradou ze strany státu pro jednotlivé velikostní skupiny matrik. Obdobné činnosti jsou tak propláceny na různých matrikách rozdílnou částkou. Je pravda, že výkonový model neodráží všechna specifika, která se vyskytují na jednotlivých matričních úřadech, ale je to jediný relativně spravedlivý systém, na který je nutné pohlížet nikoliv z pozice jednoho matričního úřadu, ale v celém kontextu změny, tj. z pohledu možné záchrany cca 400 matričních úřadů. Výkonovým financováním dojde k odstranění neoprávněných rozdílů mezi výší příspěvků za stejný úkon prováděný různými matričními úřady. Nově budou matriky financovány na základě skutečně odvedené práce.

O budoucnosti matričních úřadů tak nebude rozhodovat Ministerstvo vnitra z centra, ale každá obec s matričním úřadem sama za sebe. Jsou činnosti, které obce vykonávají za stát, a nelze je jen přepočítávat na korunu, neboť mají nejen administrativní význam, ale také význam komunitní, což nakonec Ministerstvo vnitra akceptovalo. Svaz měst a obcí ČR si je dobře vědom toho, že pro obyvatele venkova je životně důležité mít v místě bydliště potřebné služby. Cílem je, aby se venkov nevyliďňoval a tvořil přirozenou a plnohodnotnou alternativu života ve městě. Zefektivnění financování veřejné správy je nutností, které se musíme přizpůsobit, byť to nebude v některých fázích jednoduché.

Jak již bylo uvedeno výše, Svaz měst a obcí ČR nepřetržitě uplatňuje mimo jiné požadavek na změnu v rozpočtovém určení daní, která by posílila rozpočty obcí. Při přípravě návrhu změny ze všech sil hájí zájmy samospráv tak, aby změna vedla k zefektivnění činnosti a byla připravena na základě všeobecného konsensu, i když 100% spokojenosti nelze dosáhnout nikdy. Nicméně za úspěch považujeme již to, že se podařilo zastavit plošné rušení matričních agend a hlas Svazu měst a obcí ČR byl slyšet. S nastalou situací se budou muset obce vyrovnat tak, jak to ostatně činí neustále, neboť mezi povinnostmi přenášenými na obce a jejich finančním zajištěním je ze strany státu bohužel zachovávána nepřímá úměra.

## **Návrh usnesení XVI. mimořádného sněmu Svazu měst a obcí České republiky:**

### **XVI. mimořádný sněm Svazu měst a obcí České republiky**

#### **I. bere na vědomí**

dokument Pozice Svazu měst a obcí ČR k rozvoji služeb zejména na venkově

#### **II. souhlasí**

s pozicí Svazu měst a obcí ČR k rozvoji služeb zejména na venkově dle bodu I. tohoto usnesení jakožto nástrojem pro vyjednávání o podpoře služeb a jejich rozvoji v obcích a městech v České republice

#### **III. vyzývá**

vládu ČR a odpovědná ministerstva k důslednému uplatňování principu partnerství se samosprávami v procesu přípravy legislativy, národních dotačních titulů a nového programového období v zájmu co největšího využití přínosu evropských a národních zdrojů pro rozvoj měst, obcí a regionů

#### **IV. doporučuje**

členské základně aktivně tuto pozici šířit a prezentovat na vlastních jednáních, na regionální, národní a evropské úrovni

---

## Pozice Svazu měst a obcí ČR k budoucí kohezní politice

### Podstata problému:

Během měsíce května a června 2018 byly vydány všechny návrhy legislativních nařízení Evropské komise pro nastavení budoucího programového období po roce 2020. Sekce regionálního rozvoje a zahraničních vztahů Kanceláře Svazu spolu se zkušenými experty z území vytvořila dokument, který definuje jasné priority a cíle Svazu pro vyjednávání podmínek pro čerpání v budoucím programovém období 2021–2027.

Dokument Pozice SMO ČR k budoucí kohezní politice je rozdělen do procesní a věcné části, kdy věcné potřeby vycházejí z Analýzy potřeb měst a obcí, kterou Svaz vytvořil v roce 2017. Procesní část klade důraz na výsledek a nikoli proces řízení, na vyšší předvídatelnost a právní jistotu, snížení administrativní náročnosti a integrovanou podporu funkčních celků v území v budoucí kohezní politice.

Dokument říká, že projekty by měly mít stanoveny priority a cíle, kterých se má dosáhnout, ale jak k nim žadatel dojde, by mělo být ponecháno na něm. Požadavkem Svazu je v tomto případě poskytnutí flexibility způsobu naplňování cílů, a to pro dosažení větší efektivity. Potřebnost realizovaných investic by měla být definována žadatelem, tedy odspodu. A nikoliv tak, že se projekt musí ohýbat a přizpůsobovat.

Naplňování principu předvídatelnosti a právní jistoty bude i nadále základním předpokladem pro úspěšnou realizaci kohezní politiky po roce 2020 a posílení vzájemné důvěry mezi žadateli, národními a evropskými orgány. Česká republika by měla přijímat pouze takové právní předpisy, které jsou pro implementaci kohezní politiky nezbytné a které vedou k celkovému zjednodušení a lepší srozumitelnosti dotačních pravidel, a nikoliv dané předpisy transponovat s dalšími dodatečnými národními parametry.

Dále je nutné zvýšit důraz na preventivní nástroje. Jako efektivní se jeví např. ex-ante kontroly, za předpokladu jasného dodržení lhůt nastavených pro subjekty implementační struktury. Rovněž se doposud nepodařilo výrazně zjednodušit a zpřehlednit systém kontrol a auditů. Svaz požaduje zjednodušení a sjednocení dokumentace pro žádost a administraci dotací z různých programů do podoby elektronického systému přejímajícího automaticky údaje z veřejných registrů a umožňující jednotný výklad požadavků a administraci vyhovující napříč požadavkům kontrolních orgánů.

Požadavkem je také vytvoření jednoho multifondového a multizdrojového operačního programu pro integrovanou podporu funkčních urbánních a mikroregionálních celků, který bude administrován např. formou územních obalů, globálních grantových schémat. Podpora bude postavena na potřebách, definovaných zdola aktéry v území, které budou zohledněny v integrované strategii funkčního území, jež bude dostatečně flexibilní.

Věcné požadavky v pozičním materiálu vycházejí z Analýzy potřeb měst a obcí a v současné době korespondují se Strategií regionálního rozvoje po roce 2020, tvořenou Ministerstvem pro místní rozvoj. Dopravní a technická infrastruktura je jednou z hlavních priorit měst a obcí. Svaz dále požaduje možnost financovat zajištění dostupnosti služeb, aby bylo obcím, a především větším městům umožněno identifikovat hlavní výzvy v sociální oblasti a jejich řešení pak financovat z evropských fondů. V oblasti environmentální problematiky Svaz považuje za nezbytnou podporu všech složek životního prostředí s úzkou vazbou na zemědělství, územní rozvoj a změny klimatu.

Městům a obcím chybí zdroje na budování infrastruktury pro rozvoj podnikání. Místní ekonomický rozvoj musí být provázaný s bydlením a další veřejnou infrastrukturou zvyšující atraktivitu území. Dále Svaz požaduje, aby byla i podpora rozvoje cestovního ruchu legitimní oblastí podpory EU v rámci kohezní politiky. Vzhledem k sídelní struktuře ČR a nutnosti zajištění vyváženého standardu služeb poskytovaných občanům, je řešením prohlubování meziobecní spolupráce. V oblasti demografického vývoje a podpory místní identity je nezbytná reflexe dynamických změn v sídlech, která mimo jiné zahrnuje integraci obyvatel, prevenci vzniku a řešení již existujících sociálně vyloučených lokalit či důstojný a aktivní život stárnoucí populace.

V oblasti územního rozvoje Svaz považuje za nezbytnou podporu integrovaných územních investic. Vzhledem k personální a administrativní náročnosti implementace kohezní politiky požaduje podporu

---

administrativní kapacity měst a obcí. Plánování národních a regionálních strategií musí být srozumitelné, provázané a musí zajišťovat kontinuitu. V rámci podpory modernizace služeb a veřejné správy Svaz v dokumentu podporuje zavádění moderních technologií v městech a obcích s důrazem na principy SMART.

Poziční materiál byl vytvořen expertním týmem Svazu ve složení 7 odborníků z území (obec, město, statutární město, experti s přesahem do unijní a EÚS problematiky, odborníci z praxe integrovaných nástrojů ITI, IPRÚ a metodici současného programovacího období). Dokument byl vytvořen na základě zadání Pracovní skupiny pro kohezní politiku Předsednictva Svazu, a to v průběhu měsíců únor-duben 2018. Dokument byl schválen Předsednictvem Svazu 26. dubna 2018 v Brně.

## **Návrh usnesení XVI. mimořádného sněmu Svazu měst a obcí České republiky:**

### **XVI. mimořádný sněm Svazu měst a obcí České republiky**

#### **I. bere na vědomí**

dokument Pozice Svazu měst a obcí ČR k budoucí kohezní politice

#### **II. souhlasí**

s pozicí Svazu měst a obcí ČR k budoucí kohezní politice dle bodu I. tohoto usnesení jakožto nástrojem pro vyjednávání o podobě budoucí kohezní politiky pro obce a města v České republice po roce 2020

#### **III. vyzývá**

vládu ČR a odpovědná ministerstva k důslednému uplatňování principu partnerství se samosprávami v procesu přípravy nového programového období v zájmu co největšího využití přínosu evropských zdrojů pro rozvoj obcí a regionů

#### **IV. doporučuje**

členské základně aktivně tyto výstupy šířit a prezentovat na vlastních jednáních na regionální, národní a evropské úrovni

## Návrh na úpravu členských příspěvků Svazu měst a obcí České republiky

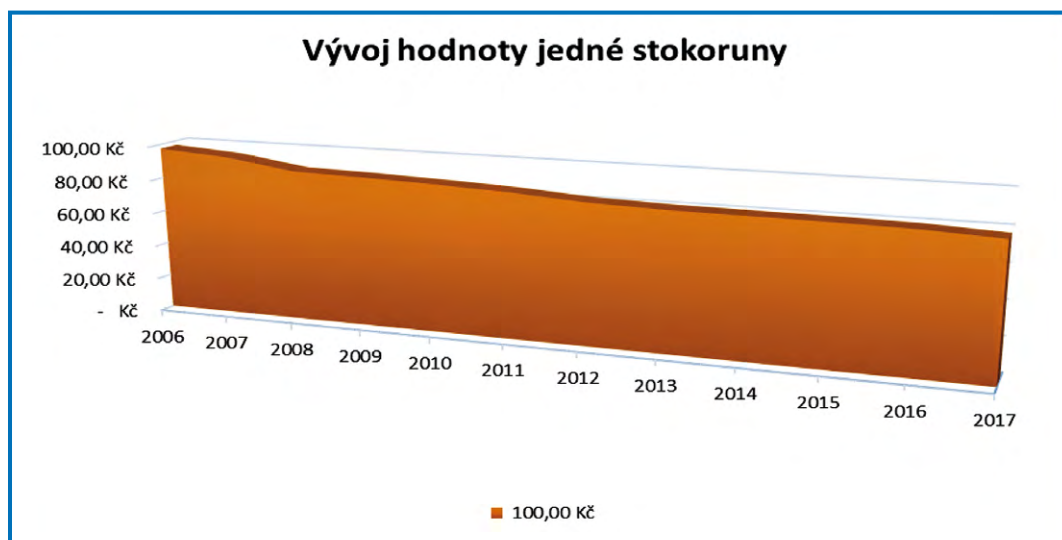
### Podstata problému:

Přestože jsou od roku 2007 schvalovány rozpočty schodkové, reálné hospodaření Svazu doposud téměř vždy skončilo přebytkem hospodaření. Oproti předchozím rokům je rok 2017 zlomovým, a to z důvodu, že odhad reálného výsledku hospodaření při uzavření roku je ztrátový. I proto je rozpočet Svazu na rok 2018 sestaven natolik realisticky, že rozpočtovaný schodek bude dodržen nebo téměř dodržen.

V předchozích letech se Kanceláři Svazu dařilo získávat příjmy od partnerů na akcích nad schválený rozpočet, které následně kryly jiné aktivity Kanceláře nad rámec provozních výdajů (mezinárodní a tuzemské aktivity). Vzhledem k tomu, že téměř všechny akce, které Svaz pořádal do roku 2016, byly převedeny na svazový pobočný spolek s vlastním rozpočtem i tyto příjmy od partnerů na akcích se tak staly příjmem pobočného spolku Svazu.

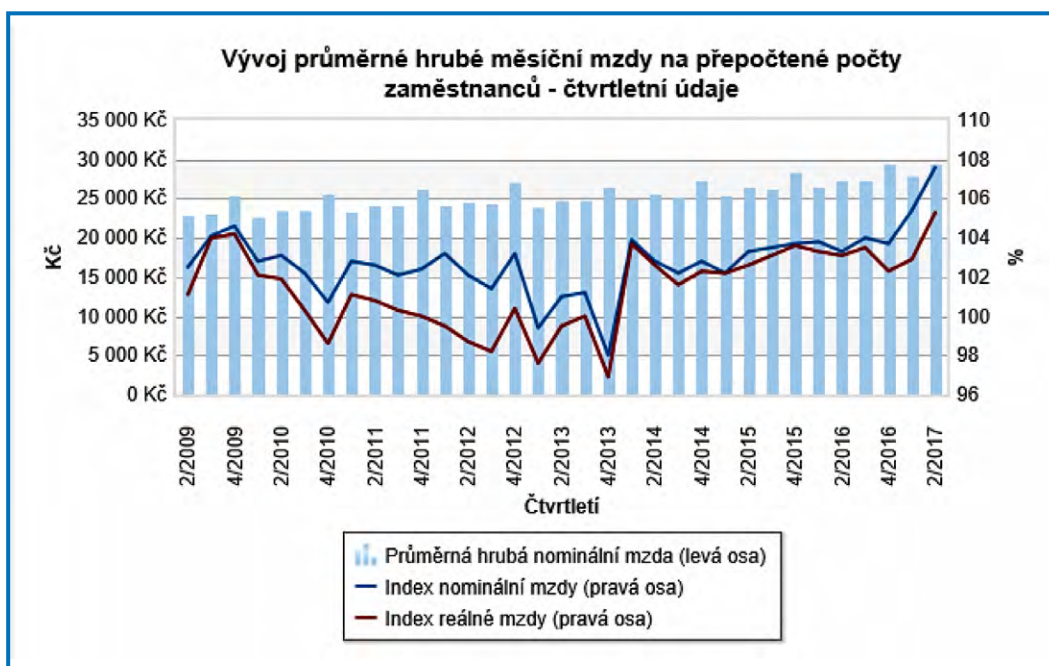
Po posledním navýšování členských příspěvků, které proběhlo před 12 lety, tvořil Svaz z přebytků hospodaření rezervní fond, který slouží k pokrytí nákladů pro případ nečekaného odlivu členské základny či na mimořádné výdaje, na které není dostatek příjmů v daném roce (např. pomoc obcím při povodních, oslavy výročí, projektové aktivity). V případě mimořádných akcí a zasedání Svaz nestanovuje žádné účastnické poplatky (např. mimořádný sněm či mimořádná zasedání Rady, semináře na aktuální témata pro členy Rady). Rezervní fond bude v souvislosti s mírou inflace a růstem nominálních mezd od roku 2017 čerpán i na běžné provozní výdaje.

Nárůst cen způsobených inflací lze vyjádřit porovnáním hodnoty peněz v jednotlivých obdobích. Následující graf vyjadřuje konkrétně hodnotu jedné stokoruny v jednotlivých obdobích, a to od posledního navýšení členských příspěvků. Hodnota jedné stokoruny se v období posledních deseti let, tedy v období, kdy nedošlo ke zvýšení členských příspěvků, snížila o cca 22 %.





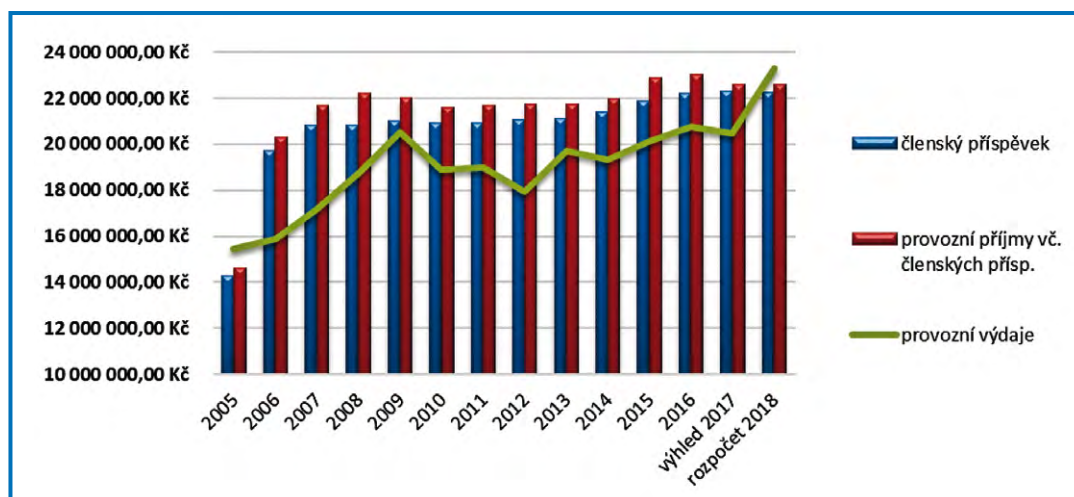
Kromě inflačního nárůstu cen přibývá svazových aktivit a s tím spojených finančních nároků na jejich zajištění. Velmi důležitým aspektem je i v posledních letech výraznější navyšování nominálních mezd, a pokud má Svaz zajišťovat pro členy kvalitní služby, musí být schopen uspět v konkurenci na trhu pracovních sil. Následující graf ze zdroje ČSÚ znázorňuje vývoj průměrné hrubé mzdy.



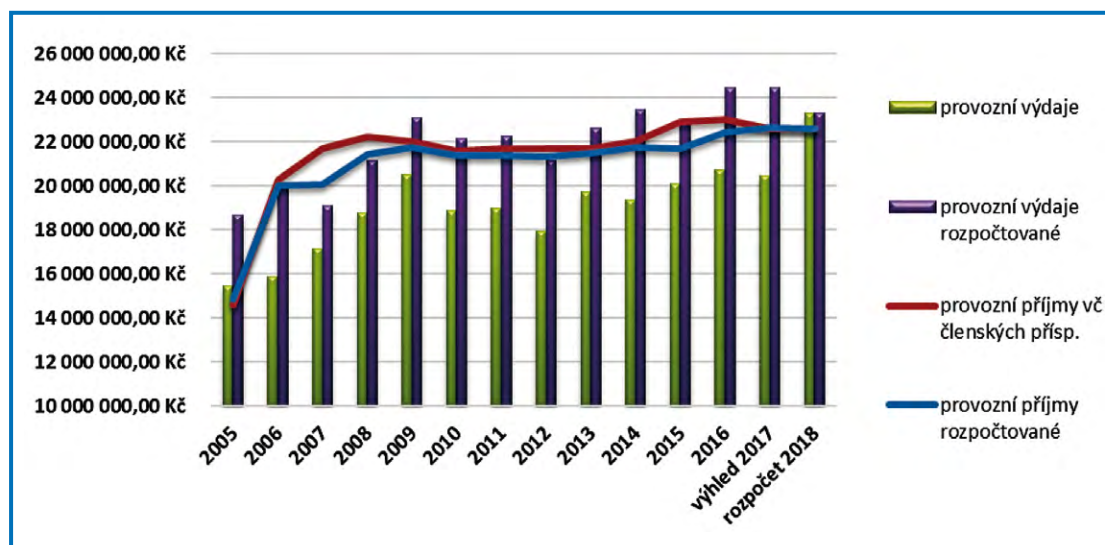
(graf ze zdroje ČSÚ)

Pro rok 2018 tedy členské příspěvky nedokáží pokrýt standardní provozní výdaje Svazu (viz grafy), a převážná většina ostatních aktivit Svazu je tedy ztrátová. Jako nejvhodnější variantou k pokrytí objektivně se zvyšujících provozních nákladů Svazu se jeví navýšení členských příspěvků, jejichž výše se již 12 let neměnila. Eventuální varianty zvýšení členských příspěvků jsou pro přehlednost uvedeny v níže uvedené tabulce pod grafy.

### Porovnání příjmů z reálných členských příspěvků a provozních příjmů s reálným čerpáním provozních výdajů



### Porovnání příjmů z členských příspěvků s čerpáním provozních výdajů (rozpočtovaných i reálných)



Pozn. Finanční uzavření roku 2017 bylo schváleno na zasedání Rady Svazu 18. května 2018 – výsledky hospodaření se pohybovaly v intencích předpokládaného výhledu 2017.

#### Usnesením sněmu z roku 2005 je výpočet členských příspěvků platný od roku 2006 tento:

Statutární města – fixní složka = 10.000,- Kč + 1,80 Kč x počet obyvatel člena komory statutárních měst

Města – fixní složka = 5.000,- Kč + 1,80 Kč x počet obyvatel člena komory měst

Obce a městyse – fixní složka = 2.200,- Kč + 1,80 Kč x počet obyvatel člena komory obcí

#### Návrh navýšení členských příspěvků

	Pevná sazba	Počet obcí*	Variabilní sazba	Počet obyvatel	Celkem	Navýšení
Komora obcí	2 200	2 245	3	1 714 920	10 083 760,00	
Komora měst	5 000	458	3	3 111 836	11 625 508,00	
Komora statutárních měst, vyjma hl. m. Prahy	10 000	24	3	2 241 540	6 964 620,00	
Hlavní město Praha	10 000	1	2,40	1 280 508	3 083 219,20	
Ostatní	1 000	1	0		1 000,00	
					<b>31 758 107,20</b>	<b>9 251 260,00</b>

\*Počet členských obcí dle stavu členské základny k 9. dubnu 2018.

Pro zajištění plynulého chodu Kanceláře do budoucích let v souvislosti s očekávanou mírou inflace následujících let a se zajištěním konkurenceschopnosti na trhu pracovních sil se nabízí možnost případného využití valorizační doložky. Valorizační doložku lze stanovit mírou inflace a indexem růstu platů nebo pevnou procentní sazbou. Vzhledem k tomu, že v době tvorby a schvalování rozpočtu nelze dostatečně přesně předvídat procento průměrné roční míry inflace, tak, aby bylo procento prokazatelně stanoveno a vzhledem k očekávanému průběžnému růstu výše mezd, které tvoří přes 60 % běžných provozních výdajů, doporučujeme s účinností od roku 2020 stanovit valorizační doložku pevnou procentní sazbou ve výši 2 %, která odpovídá průměrné procentní výši míry inflace za posledních 12 let, ve kterých nebyl členský příspěvek navyšován. Navrhujeme výpočet členského příspěvku s valorizační doložkou zaokrouhlovat na 2 desetinná místa.

## Návrh řešení a odůvodnění:

Z výše uvedených skutečností vyplývá nutnost navýšení členských příspěvků pro zachování chodu Svazu při současném rozsahu činností. Touto problematikou se zabývalo jak Předsednictvo Svazu, tak i Rada Svazu, která na 8. mimořádném zasedání 28. února 2018 přijala následující usnesení č. Rm8/III. ve kterém doporučuje sněmu Svazu měst a obcí ČR schválit navýšení členských příspěvků o 1,20 Kč na obyvatele (tzn. na celkovou výši 3,- Kč na obyvatele) s platností od roku 2019 s valorizační doložkou 2 % ročně s platností od roku 2020, vyjma hlavního města Prahy.

Rada Svazu na 9. zasedání 18. května 2018 přijala v souvislosti s přípravou XVI. mimořádného sněmu Svazu měst a obcí České republiky toto usnesení:

### Usnesení R9/IX.:

#### ***Rada Svazu měst a obcí České republiky***

#### ***I. bere na vědomí***

*materiál č. R/59/18 XVI. mimořádný sněm Svazu měst a obcí České republiky včetně příloh.*

#### ***II. schvaluje***

- a) termín pořádání XVI. mimořádného sněmu Svazu měst a obcí České republiky dne 7. září 2018 v Praze*
- b) Program XVI. mimořádného sněmu Svazu měst a obcí České republiky (Příloha č. I)*
- c) materiál Návrh na úpravu členských příspěvků Svazu měst a obcí České republiky (Příloha č. II)*

#### ***III. doporučuje***

*XVI. mimořádnému sněmu Svazu měst a obcí České republiky*

- 1. schválit Program XVI. mimořádného sněmu Svazu měst a obcí České republiky (Příloha č. I)*
- 2. projednat a schválit Návrh na úpravu členských příspěvků Svazu měst a obcí České republiky (Příloha č. II)*

#### ***IV. ukládá***

*výkonnému řediteli Kanceláře Svazu předložit návrhy podle bodu III. tohoto usnesení k projednání XVI. mimořádnému sněmu Svazu dne 7. září 2018.*

**Za splnění:** *výkonný ředitel Kanceláře Svazu*

**Termín:** *7. září 2018*

---

## Návrh usnesení XVI. mimořádného sněmu Svazu měst a obcí České republiky:

### XVI. mimořádný sněm Svazu měst a obcí České republiky

#### I. stanovuje

- a) pevnou část členského příspěvku pro člena
- |   |             |
|---|-------------|
| Komory obcí   | 2.200,- Kč  |
| Komory měst   | 5.000,- Kč  |
| Komory statutárních měst vyjma hlavního města Prahy | 10.000,- Kč |
- b) variabilní část členského příspěvku na 3,- Kč za obyvatele

#### II. stanovuje

- a) pevnou část členského příspěvku pro hlavní město Prahu 10.000,- Kč
- b) variabilní část členského příspěvku pro hlavní město Prahu na 2,40 Kč za obyvatele

#### III. stanovuje

na variabilní části členského příspěvku uvedené v oddílech I. b) a II. b) tohoto usnesení valorizační doložku 2 % se zaokrouhlením na 2 desetinná místa, která se uplatní každý kalendářní rok počínaje rokem 2020

#### IV. rozhoduje, že

- a) veškerá předchozí usnesení sněmu Svazu měst a obcí České republiky o stanovení členských příspěvků Svazu měst a obcí České republiky končí účinnost k 31. prosinci 2018
- b) oddíly I. až III. tohoto usnesení nabývají účinnosti 1. ledna 2019

---

## Přínosy pro členy

### Společně hájíme zájmy měst a obcí!

#### Základní informace

- Nepolitická organizace se silným mandátem, která hájí zájmy měst a obcí v České republice
- Nositel nejen projektů, který poskytuje právní informační, koordinační, vzdělávací a podpůrný servis svým členům
- Respektovaný partner národních i nadnárodních institucí a organizací z podnikatelské, akademické i neziskové sféry
- Důvěryhodný informační zdroj zásadní pro obecně platná vyjádření samospráv

#### Hlavní cíle a činnosti

- Prosazovat společné zájmy obcí a měst ČR a vytvářet příznivé podmínky k jejich rozvoji na národní i mezinárodní úrovni
- Podílet se na přípravě právních předpisů a dalších opatření, které mají dopad na místní samosprávu
- Podílet se na implementaci a přípravě programového období Evropské unie
- Informovat vládu, Parlament i mezinárodní instituce včas o tom, jaký dopad mohou mít jimi připravovaná opatření na fungování obcí
- Posilovat ekonomickou samostatnost měst a obcí
- Informovat a vzdělávat zastupitele i pracovníky samospráv

K 11. prosinci 2017 měl Svaz měst a obcí celkem 2 698 členských měst a obcí a zastupoval tak 8 307 365 obyvatel, tedy 78,71 % všech občanů České republiky. Členská základna představovala 43,14 % z celkového počtu tuzemských obcí a Svaz tak je největší organizací České republiky, která hájí zájmy měst a obcí.

SMO ČR má dlouholetou tradici, navazuje na Svaz českých měst, který v království Českém vznikl v říjnu 1907. Letos by tak mohl slavit 111 let. Současný SMO ČR byl ustanoven 16. ledna 1990 na ustavujícím sjezdu v Praze. Za 27 let novodobé existence Svaz odpřipomínkoval nejméně 5 000 právních předpisů, uspořádal nejméně 1 064 akcí a jednání, kterých se zúčastnilo nejméně 60 400 lidí. Poskytl tisíce právních rad, vydal či zajistil tisíce vzorů smluv a více než 350 časopisů a publikací.

Do současného největšího projektu Svazu zkráceně nazvaného Centra společných služeb (CSS) je v současné době zapojeno 83 dobrovolných svazků obcí (DSO). Tvoří je 1 673 obcí, ve kterých žije 2,02 mil. obyvatel ČR. CSS fungují 18 měsíců a od začátku projektu poskytla starostům, zastupitelům nebo občanům více než 63 tisíc služeb (cca 42 služeb měsíčně na 1 CSS).

### SMO: Služby - Myšlenky - Organizace v roce 2017

#### Služby

- Vliv na podobu legislativy a strategií – 202 odpřipomínkovaných návrhů právních předpisů a stovky připomínek k národním i evropským strategickým dokumentům
- Zapojení do činnosti prostřednictvím členství ve 14 odborných komisích, 10 pracovních skupinách a 1 expertní skupině
- Hájení zájmů měst a obcí ve 254 externích orgánech na národní a evropské úrovni
- Bezplatné právní a odborné poradenství – více než 3 000 poskytnutých právních a odborných rad, 150 vzorů smluv a právních dokumentů
- Více než 100 bezplatných konzultací a poradenství k evropským a národním dotacím
- Stovky vyjednaných podmínek pro účinné nastavení a implementaci evropských a národních dotačních titulů
- Podpora zapojování se do mezinárodní spolupráce, mezinárodních sítí a projektů – 4 projekty
- Cca 10 zprostředkovaných partnerství s městy a obcemi z jiných zemí a desítky zveřejněných nabídek partnerství ze zahraničí i ČR
- Podpora meziobecní spolupráce – 83 DSO zapojených do Center společných služeb (CSS) čítá celkem 1 673 obcí s 2,02 mil. obyvatel
- Cca 763 služeb poskytnutých starostům jedním CSS

- 
- Desítky slev na výrobky a služby – například ASPI od Wolters Kluwer, výrobky od SECO GROUP, vstupy – veletrhy Brno a PVA Letňany aj.
  - 44 poskytnutých záštit
  - 11 dohod a memorand o spolupráci a podpoře

### **Myšlenky**

- 11 čísel časopisu Informační servis (InS)
- Nejméně 700 webových aktualit
- 29 newsletterů
- Cca 1 000 facebookových příspěvků
- 83 tiskových zpráv
- 240 odpovědí médiím
- Desítky informačních publikací, manuálů a návodů
- Řada průzkumů, analýz a anket – například Analýza potřeb měst a obcí ČR

### **Organizace**

- Více než 20 akcí - Krajská setkání, konference, semináře, workshopy
- Více než 2 900 účastníků
- Nejméně 210 jednání – například rad vlády, vládních výborů, s ministerstvy, zástupci PSP ČR, s partnery, zastupování v řídicích, monitorovacích výborech, národní stálé konferenci aj.
- Nejméně 10 stálých partnerů
- Vlastní i externí soutěže – např. Knihovna jinak (vlastní), Obec přátelská rodině, Šťastné stáří očima dětí aj.
- Stovky účastí a prezentací na externích akcích

### **Přínosy**

- Snížení administrativní zátěže měst a obcí
- Úspora času starostů
- Finanční úspora pro obce
- Intenzivnější zahraniční a meziobecní spolupráce
- Zlepšení informovanosti a komunikace starostů
- Vzdělání odborníci v regionech
- Uplatňování společných postupů
- Vzájemně sdílené zkušenosti

### **Co je třeba řešit**

- Financování
- Personální stabilizace
- Zvyšování vzdělání
- Právní poradna
- Budoucí projekty
- Posílení marketingu a komunikace

## Dotazníkové šetření pro účastníky XVI. mimořádného sněmu Svazu

### Oblast školství

#### 1. Kolik míst ve školce Vám chybí pro:

- a) dvouleté děti ..... b) tříleté děti ..... c) čtyřleté děti ..... d) pětileté děti .....  
e) předškoláky včetně odkladů .....

#### 2. Museli jste vypovídat v této souvislosti dohody s jinými obcemi?

- Ano  Ne

#### 3. Vyhovovalo by Vám ve Vaší obci zavedení možnosti plnit povinné předškolní vzdělávání v přípravných třídách i pro jiné děti než děti s odkladem?

- Ano  Ne

#### 4. Vyhovovalo by Vám, kdyby byl na oblast předškolního vzdělávání vyhlášen národní investiční program na:

- 2 roky  5 let  10 let  není potřeba

- Jinak, jak .....

### Sociální a zdravotní oblast

#### 1. Využili byste informace o počtu osob žijících na vašem území, které pobírají dávky státní sociální podpory?

- Ano, využili bychom data pro plánování v sociální oblasti  
 Ano, jiným způsobem  
 Ne

#### 2. Kde se nachází ordinace praktického a dětského lékaře, zubaře a gynekologa?

- v místě  do 25km  nad 25km

#### 3. Odpovídá dostupnost a ordinační doba praktického a dětského lékaře, zubaře a gynekologa požadavkům pacientů?

- Ano  Ne

### Ostatní obecní problematika (sucho, odpadové hospodářství aj.)

#### 1. Museli jste v obci přikročit k opatřením proti suchu?

- Ano  Ne

Pokud Ano, k jakým.....

#### 2. Řešíte problém s autovraky „odloženými“ na parkovištích a jiných místech?

- Ano, ale bez úspěchu  
 Ano a úspěšně, jak.....  
 Ne

#### 3. Připravujete se na rok 2024 a zákaz skládkování odpadů?

- Ano, jak.....  
 Ne, nezajímá mě to  Ne, nevím jak  Zatím si zjišťuji informace

#### 4. Řešíte v obci odchyt volně pobíhajících zvířat?

- Ano, je to častý problém  Ano, občas se s tím setkáme  Ne

### Právní poradna Svazu měst a obcí ČR

#### 1. V letošním roce jsme pro Vás zprovoznili novou podobu právní poradny na stránkách „www.poradnaproobce.cz“. Ohodnoňte, prosím, známkami jako ve škole.

- Nejlépe  1  2  3  4  5 Nejhůře  Nevím

#### 2. Chcete, aby fungování právní poradny bylo rozšířeno rovněž o školy a školská zařízení tak, aby se mohli ptát rovněž ředitelé vašich příspěvkových organizací?

- Ano  Ne

## Dotační a zahraniční oblast činnosti Svazu měst a obcí ČR

1. Považujete způsob a rozsah informování ze strany Svazu ohledně možností využívat národní a evropské dotace za dostačující?

Ano  Ne Pokud NE, jaké informace by byly pro vás přínosné? .....

2. Považujete způsob a rozsah informování ze strany Svazu ohledně mezinárodní spolupráce obcí za dostačující?

Ano  Ne Pokud NE, o jaké informace byste měli zájem? .....

## Spolupráce obcí – Projekt CSS (Centra společných služeb)

1. Spolupracujete s dalšími obcemi více v rámci (zatrhněte prosím příslušnou formu):

Dobrovolného svazku obcí (DSO)  Místní akční skupiny

Jiná forma – jaká .....

2. Co nejčastěji v rámci této spolupráce řešíte? .....

3. Jaký potenciál vidíte a předpokládáte do budoucna v meziobecní spolupráci v rámci DSO (klasifikujte do rámečku číslem od 1 – NEJMENŠÍ POTENCIÁL, do 5 – NEJVĚTŠÍ POTENCIÁL)

V rámci výkonu veřejné správy

V oblasti dotací

V oblasti veřejných zakázek

V oblasti odpadů

V oblasti školství

V oblasti sociální péče

V oblasti ekonomiky

V oblasti společného plánování využití území

V oblasti bezpečnosti včetně ochrany před povodněmi a požární bezpečnosti

Jiné .....

## Vzdělávání zastupitelů a úředníků – Projekt ESO (Efektivní správa obcí)

1. Máte jako obec zájem o bezplatné vzdělávací programy pro zastupitele a zaměstnance vaší obce?

Ano  Ne

2. Pokud ANO, o jaké konkrétní školící programy máte zájem (klasifikujte do rámečku číslem od 1 – NEJMÉNĚ POTŘEBNÉ, do 5 – NEJVÍCE POTŘEBNÉ):

Základní principy fungování obce

Hospodaření s majetkem obcí

Rozvoj obce a strategické řízení

Správní řád

Střet zájmu

Veřejné zakázky

Rozpoč. proces a hospodaření obce

Poskytování informací (zák. č. 106/1999 Sb.)

## Energetické úspory

1. Máte povědomí o Národním centru energetických úspor – organizaci, jejímž posláním je osvěta v oblasti snižování spotřeby energie ve veřejném sektoru?

Ano  Ne

2. Uvítali byste více informací o energetických úsporách v informačních kanálech Svazu měst a obcí ČR (elektronický zpravodaj). Pokud odpovíte ne, prosíme uveďte důvody

Ano  Ne, proč .....

3. Pokud jste se již setkali s informacemi o energetických úsporách, odkud jste je čerpali? .....