



Evropská unie
Evropský sociální fond
Operační program Zaměstnanost



Když filozoficky, tak filozoficky... Moudře na obecní odpady, aneb všechno souvisí se vším.

Projekt: *Realizace SMART Česko v praxi obcí a měst (zkr. SMART ČESKO)*

Reg. č.: *CZ.03.4.74/0.0/0.0/15_025/0016927*

Marta Filipová

Uherské Hradiště, 15.-16. června 2023

SMART – se zdravým selským rozumem

- **S – specifický** (Každá obec je originál a u každé platí a funguje něco jiného)
- **M – měřitelný** (Co chceme vážit? RD, obec, tříděný odpad, SKO?)
- **A – atraktivní** (Pro koho je systém, pro občana, pro obec, pro rozpočet, pro politika?)
- **R – relevantní** (Co chci dosáhnout? Co je mým cílem?)
- **T – termínovaný** (Do kdy chci realizovat změnu? Do konce volebního období, do roku 2030 či 2035?)

Než začnu něco měnit, musím se zamyslet

- Porovnat své výsledky s ostatními („občanka obce“)
- Je hmotnost mého odpadu správná? (cena za obslouženou nádobu, do roku 2020 množství SKO nemusí sedět)
- Kolik mě stojí systém ? (příjmy – výdaje)
- Platí mě všichni ? (živnostníci, tranzitní odpad, neplatiči, nemám občany, kteří nemají trvalý pobyt)
- Mám dobře nastavenou sběrnou síť ? (Rozmístění nádob, naplněnost, sběr jen na SD, kovy, bio. sbírám vše, co budu muset?)
- Víím, kolik mají lidé u RD nádob?(poplatek za systém)
- Jak mám postaveny platby za odpad u SF ?(tuny, obsloužené nádoby)

Typ poplatku – vyhovuje mým cílům?

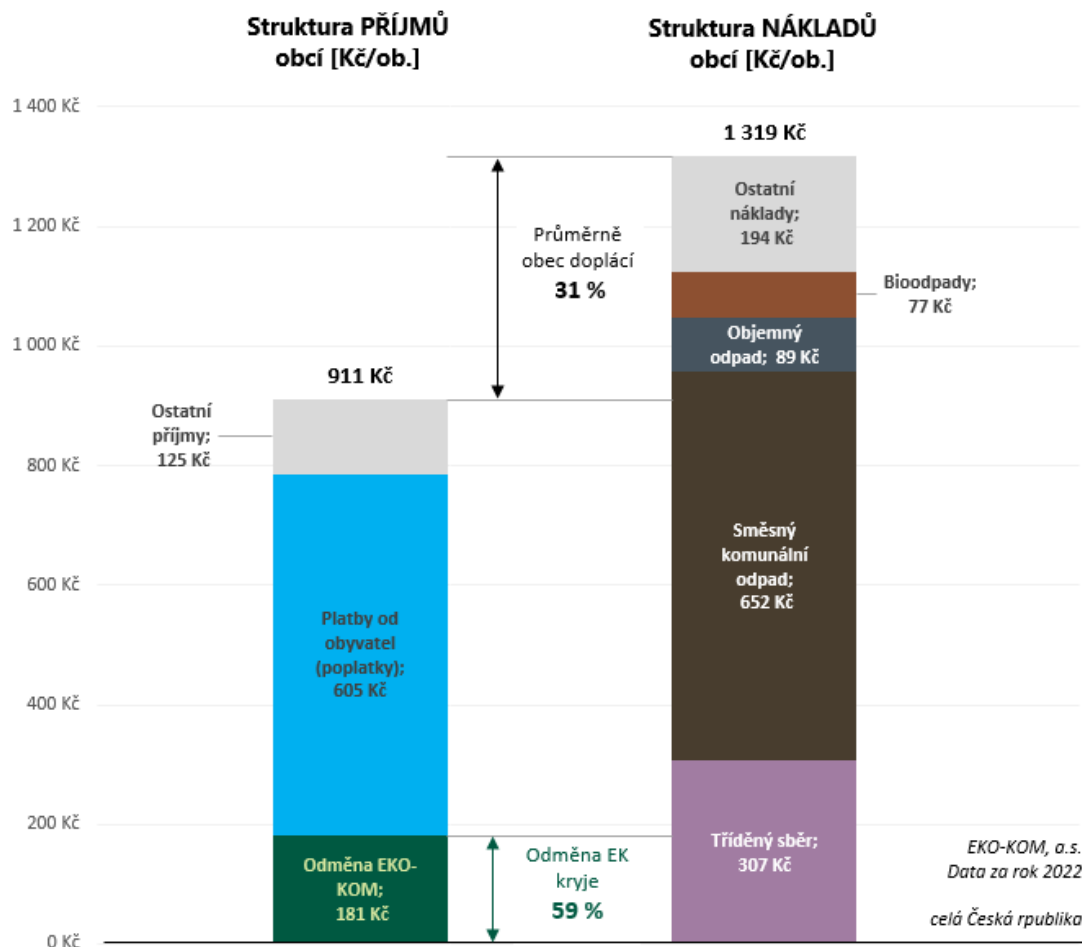
- **Poplatek za systém** (slevy – děti a důchodci, prázdný RD)
- **Poplatek za odkládání** (poplatník majitel domu, počet osob?)
 - ✓ Hmotnost odpadu
 - ✓ Objem odpadu v litrech
 - ✓ Kapacita sběrných prostředků v litrech
- **Žádný poplatek** (změna zpět je těžká)

Rozdílné podmínky: tvar obce, počet obyvatel, chataři, hory/lázně, tranzitní odpad, více katastrálních území, klimatické podmínky, dostane se všude „kuka“ vůz, kombinace sběru (N, P, NI)

O peníze jde vždycky

- Obec by měla mít vyrovnaný rozpočet (ideální stav x „politikum“)
- Obec bude muset zvyšovat množství vytríděného odpadu, aby splnila cíle (papír, sklo, plast, kovy, bio - včetně gastr, textil a oděvy, oleje a tuky, dřevo), odděleně soustřeďovat 2025 60%, 2030 65% a 2035 70%
- Musí snížit produkci SKO (poplatek za odkládání odpadu, snižující se limit kg/ob a zvyšující se poplatek)
- Zapojit či nezapojit své živnostníky ?(často stejně využívají systém)
- Mám na katastru výkupnu?

Příjmy vs. náklady obcí



Celkový podíl obalů
v tříděném sběru
dosahoval v roce
2022 výše:

58 %

Náklady na OH dle typu poplatků

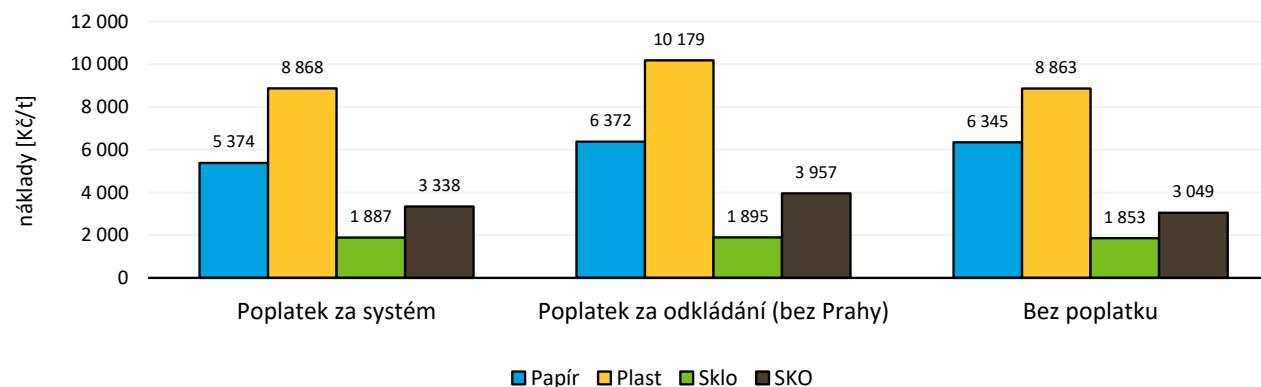
Celkové náklady na odpadové hospodářství v obcích
dle typu zpoplatnění obyvatel v roce 2022 [Kč/ob.]



Počet obcí
(velikost statistického vzorku):

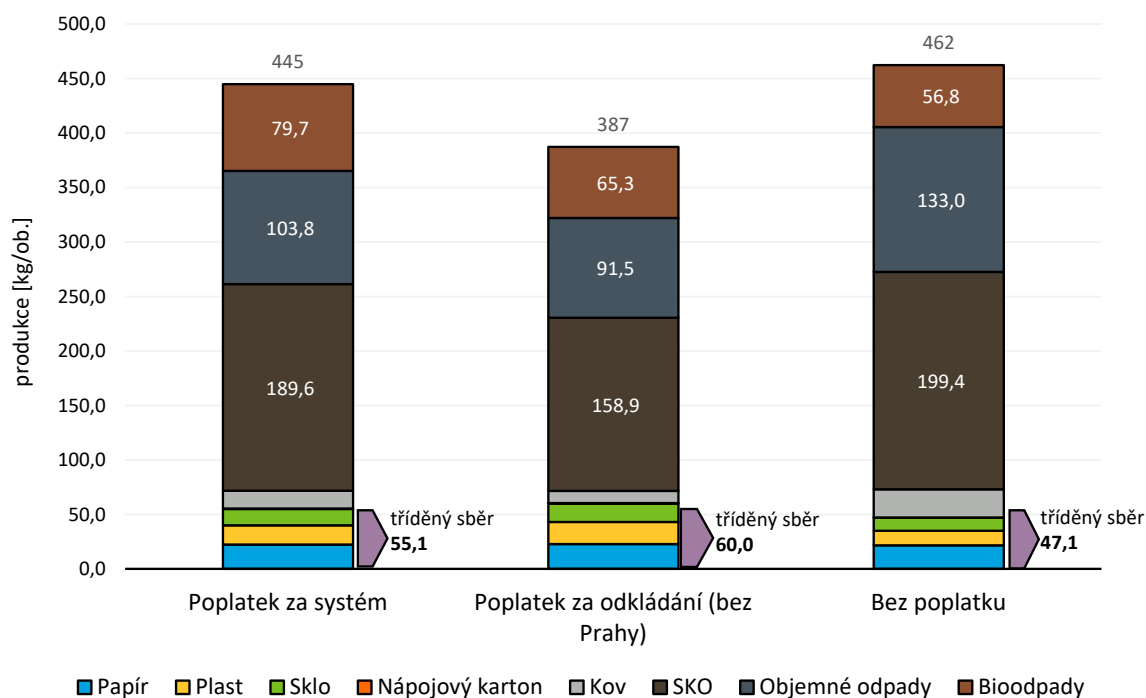
s poplatkem za SYSTÉM: 4 518
s poplatkem za ODKLÁDÁNÍ ODPADU: 839
BEZ poplatku: 138

Náklady na sběr a svoz vybraných odpadů v obcích
dle typu zpoplatnění obyvatel v roce 2022 [Kč/t]



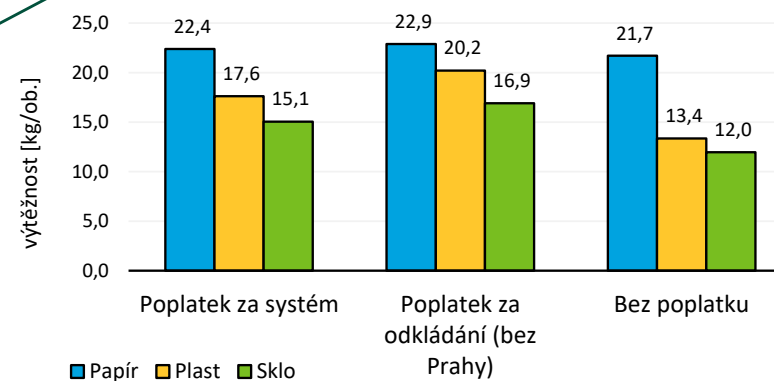
Množství odpadů v obcích dle typu poplatků

Struktura komunálního odpadu v obcích dle typu zpoplatnění obyvatel
v roce 2022



EKO-KOM, a.s. | zdrojem dat o SKO a tříděném sběru jsou výkazy obcí
zdrojem dat o objemném odpadu a bioodpadech jsou roční Dotazníky

Výtěžnost vybraných složek tříděného sběru
dle typu zpoplatnění obyvatel v roce 2022 [Kč/ob.]

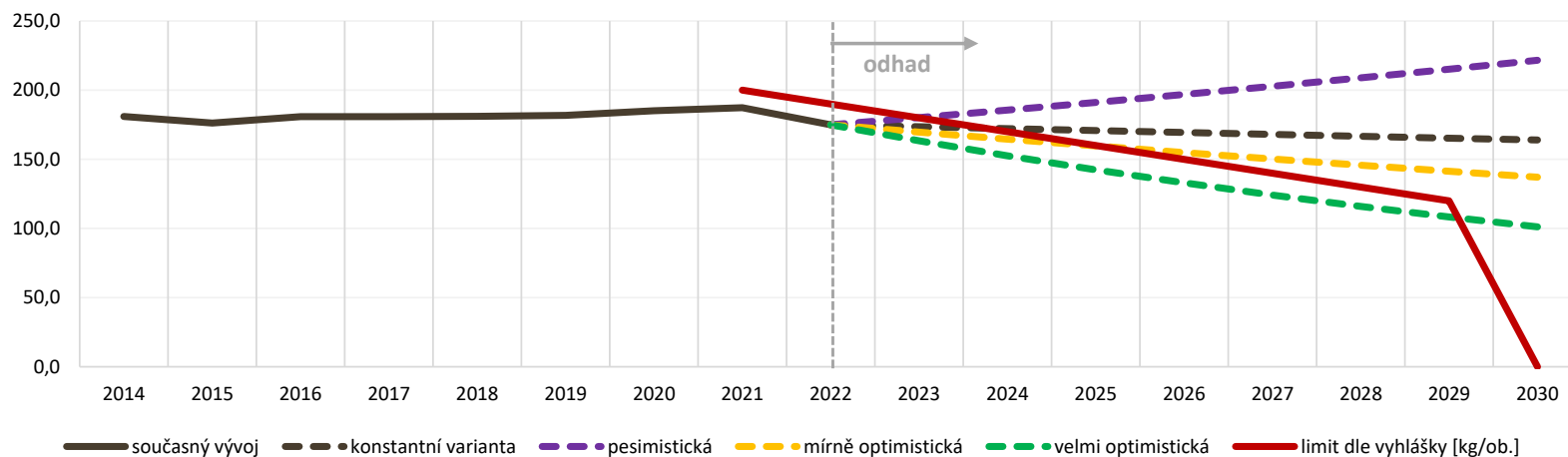


Vývoj KO vs. vývoj skládkovacího poplatku

Dílčí základ poplatku za ukládání	2021	2022	2023	2024	2025	2026	2027	2028	2029	2030 a dále
využitelných odpadu*)	800	900	1000	1250	1500	1600	1700	1800	1850	1850
Limit množství odpadu na obyvatele v tunách	0,2	0,19	0,18	0,17	0,16	0,15	0,14	0,13	0,12	0

Kolik obce v průměru zaplatí navíc na skládkovacím poplatku [Kč/ob.], pokud překročí limit pro daný rok.

Vývoj produkce SKO a OO uloženého na skládce včetně odhadu do roku 2030 [kg/ob.]



Rok	Předpoklad, že produkce odpadů zůstane konstantní (hnědá čára v grafu)
2023	0,0
2024	1,6
2025	10,8
2026	21,4
2027	33,7
2028	47,7
2029	61,2
2030	221,4

Vážení s rozmyslem

- Určitě chceme znát přesnou váhu SKO a tříděného odpadu za obec.
- Je výhodné znát váhu každé nádoby? Jsme schopni s těmito daty pracovat?
- Určitě mít dobře nastavenou sběrnou síť na tříděný odpad
 - Místní znalost – vědět kde nádoby přetékaají, „dobrý vztah se svým popelářem“, optimalizační studie, systém $\frac{1}{4}$; $\frac{1}{2}$; $\frac{3}{4}$, plná, chytré technologie (čárové kódy, QR,..), smajlík,
- Jak často vyvážet SKO? Týden – 14 dní, tři týdny? Jak donutit občany, aby měli co nejméně nádob a abychom znali jejich přesný počet?
- Dvousložková cena u SF: doprava a tuny. Je to pro mě řešení?

Více hlav, víc ví

- Malá obec má malou vyjednávací sílu.
- Kolik obcí projede „kukačka“ než se naplní a jak SF rozpočítává odpad mezi obce? Má SF ve výkaze správné údaje?
- Pomůže mě, pokud si pořídím vlastní svozový vůz? Co budu dělat s odpadem? Jsem schopen si založit vlastní techničky a bude to levnější? Cena druhotných surovin kolísají.
- Kde končí můj odpad? Mám koncovky?
- Nemůže být řešením spojit se a v rámci svozové trasy a koordinovat obecní systémy a poplatky? (poznámka – vánoční večírek 😊)
- Změna SF nebo smlouvy může a nemusí být řešením (staré výhodné smlouvy, VŘ – co bychom vlastně měli soutěžit, mám v okolí s čeho vybírat, nemůže být řešením sednout si ke kulatému stolu a dohodnout se)

Nemohu tříděný odpad sbírat jinak – lépe?

- Věčný boj: parkovací místo a kontejnerové stání.
- Chci to mít blízko, ale ne u svého domu.
- Pokud to budu mít daleko, nebudu tak dobře třídit.
- Nepořádek okolo kontejnerů.
- Nádoby – pytle – nádoby u RD (door to door).
- Splnit si povinnost – jen SD (tady tuny asi neseženu).
- Bez bioodpadu to asi nepůjde (předcházení – kompostéry – váha??).
- Musím svážet SKO každý týden?
- Bytové domy a poplatek za odkládání (vlastní zkušenost – zámeček).

Komunikace s občany

- Pokud občan pochopí a souzní se záměrem obce, máme větší šanci na úspěch.
- Předpokládáme, že občan ví jak správně třídít – nemusí to tak být.
- Sběr ve směsi – PL, KOV, NK (samolepky, dohoda s třídící linkou, lze dělat evidenci dle dominantní komodity, bývá výhodné – místo a ekonomika, ale nezbytně nutné stále vysvětlovat občanům, obce to dělají různě a občan má zmatek).
- I když mám door to door, měl bych mít veřejnou sběrnou síť.
- Odpadkové koše na tříděný odpad.
- www.ekokom.cz/inspirator

Poctivě zvážit náklady před jakoukoli změnou

- Náklady nejsou jen faktury od SF 12x ročně.
- Měl bych mít člověka, který se o odpady bude starat (i na malé obci, odpady tvoří mnohdy 10 % obecního rozpočtu a bude hůř)
- Při změně systému musím poctivě spočítat a odhadnout všechny náklady a návratnost investice.
- Pořídím si to z dotace nebo za své (pozor na plnění dotačních podmínek)?
- Musím myslet na každý technický detail (kdo rozmístí nádoby, kdo polepí čárové kódy/QR, kam dodané nádoby uskladním, budu je dávat dobrovolně nebo direktivně, kdo bude „hromosvodem“ pro prvotní kritiku)
- Vyrazit na zkušenou tam, kde už to dělají. A neptat se jen jednoho.

Chytré způsoby evidence

- Zavedení těchto systémů může být pro někoho výhodné, pro jiného ne.
- Může mě to zajistit informace, které pokud umím zpracovat, tak mohu systém modelovat.
- Nelze ale dělat zázraky – např. čidlo nahlásí naplněnou nádobu, „kuka“ vůz přijede či nepřijede hned? Asi to bude stát něco navíc.
- Určitě zajímavé pro velká města, která nemohou mít přehled.
- Musí to ale řídit praktici ne politici.

DPH – snížení nákladů

- V březnu 2022 navýšilo GFŘ naši odměnu o DPH.
- Obce vykazují všechny tříděné odpady (obaly i „neobaly“)
- EKO-KOM přepočítá odměnu dle procentuálního podílu obalové složky a typu sběru.
- Odměna je jen za obaly.
- Toto DPH se odvede státu.
- Lze uplatnit daňový odpočet vůči vašim nákladům – **poradíte se s vaším daňovým poradcem.**
- Obec se může stát dobrovolným plátcem DPH.

Finální, ideální stav – snad ne utopistický 😊

- Vzdělaný občan, který ví co a jak má třídit.
- Nádoba, ke které občan přijde je vždy pro jeho odpad prázdná a plná těsně před výsypem.
- Obecní příjmy a výdaje v rovnováze a ne příliš vysoké.
- Vzdělaný a rozumně uvažující zastupitel, který dokáže uvažovat dále než jen na čtyři roky volebního období.
- Pracovitý zaměstnanec, který má na starosti odpady a který dokáže vybalancovat komunikaci mezi občanem a zastupitelem.
- Splnění všech cílů a radost z toho, že jsme udělali dobře životnímu prostředí.

Ale jak to udělat?

To vám nikdo neřekne, na to musí každý přijít sám. Ale je potřeba se pořád snažit, neztrácet elán a víru, že tato snaha se nám vyplatí.

Držím vám palce.

Martina Filipová, 776766817, filipova@ekokom.cz