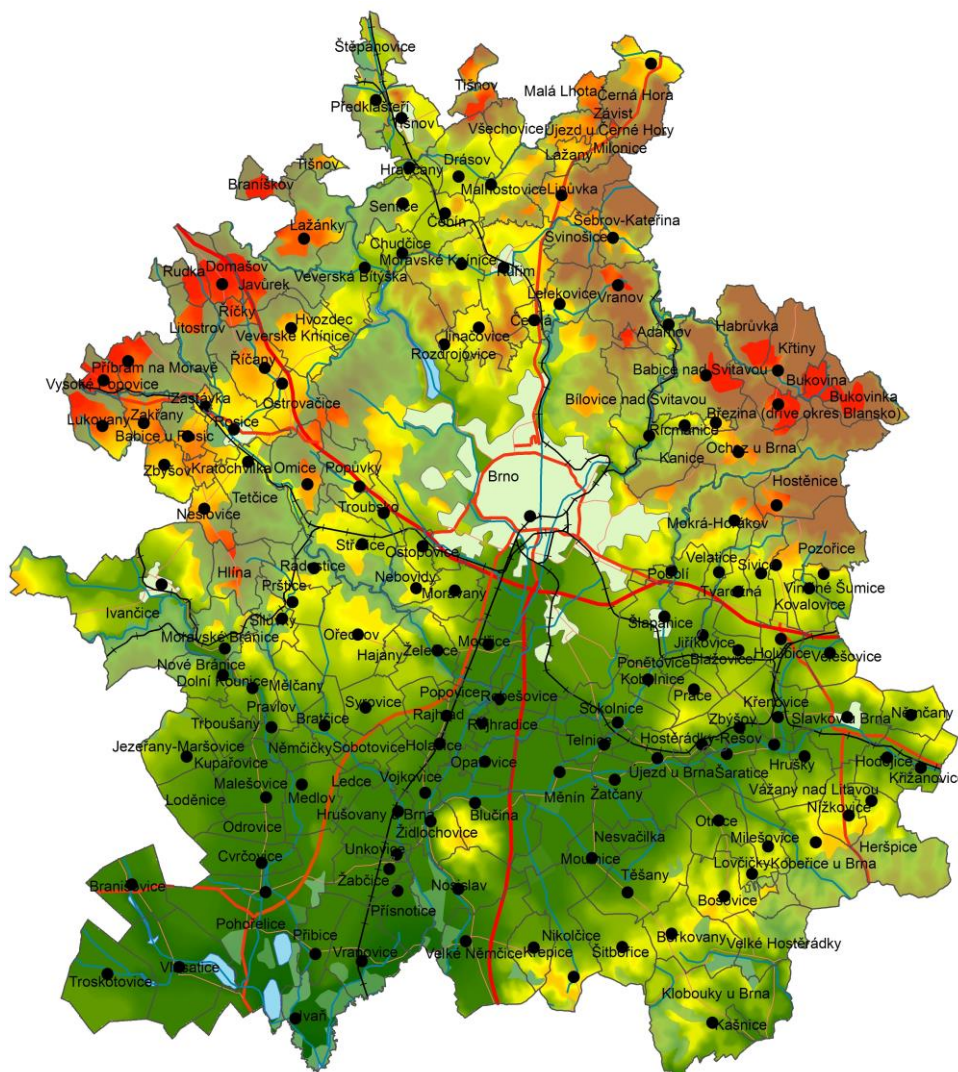


Akční plán rozvoje území správního obvodu obce s rozšířenou působností Brno

Dokument je zpracován pro období 2016 - 2017



Tento výstup byl financován z prostředků ESF prostřednictvím Operačního programu Lidské zdroje a zaměstnanost a státního rozpočtu ČR.

Projekt Systémová podpora rozvoje meziobecní spolupráce v ČR v rámci území správních obvodů obcí s rozšířenou působností (číslo projektu: CZ.1.04/4.1.00/B8.00001)

OBSAH:

1. Základní informace o strategii (souhrnný dokument).....	4
2. Popis způsobu zpracování Akčního plánu	5
3. Zásobník rozvojových aktivit	6
Tučně jsou označeny rozvojové aktivity, které vstupují buď jednotlivě, nebo jako soubory rozvojových aktivit (opatření) do Akčního plánu.....	6
REURIS - Revitalizace posvitavské průmyslové zóny - Stará Ponávka	9
4. Akční plán	11
5. Podrobná specifikace preferovaných rozvojových aktivit meziobecní spolupráce	16
Rozvojová aktivita 1 – Výstavba přestupních terminálů, Park and Ride	16
Rozvojová aktivita 2 – Regionální odpadové centrum	17
Rozvojová aktivita 3 – REURIS - Revitalizace posvitavské průmyslové zóny - Stará Ponávka	18
Rozvojová aktivita 4 – Cyklostezky v Brněnské metropolitní oblasti	19
Rozvojová aktivita 5 – Podpora polytechnického vzdělávání v Kuřimi „3-65 let“	20
6. Kontakty.....	21
7. Přílohy.....	22

1. Základní informace o strategii (souhrnný dokument)

Název strategie	Strategie území správního obvodu ORP Brno v oblasti předškolní výchovy a základního školství, sociálních služeb, odpadového hospodářství, spolupráce v rámci aglomerace a trhu práce a znalostní ekonomiky
Gestor tvorby strategie	Kancelář strategie města, Magistrát města Brna
Schvalovatel strategie	Řídicí skupina ke strategii (složená mj. z jednotlivých starostů)
Forma a datum schválení/projednání	Projednána na setkání starostů dne 4. 5. 2015
Doba realizace strategie	2015-2024
Odpovědnost za implementaci	Kancelář strategie města ve spolupráci s relevantními partnery

2. Popis způsobu zpracování Akčního plánu

Správní obvod ORP Brno je tvořen jedinou obcí. Z tohoto důvodu je zapojení města Brna do prodloužení Projektu Meziobecní spolupráce specifické a individualizované, kdy město Brno pokračuje v úspěšně navázaném dialogu se svým zázemím (5 obcí SO ORP), které je zde partnerem pro spolupráci.

Vzhledem k tomu, že město Brno (potažmo Brněnská metropolitní oblast), je jednou ze 7 metropolitních oblastí v ČR, kde se bude v programovém období 2014-2020 využívat nástroj ITI, pro který rovněž vzniká intervenční integrované strategie, tam, kde je to účelné a vhodné, jsou výstupy integrované strategie sdíleny v Projektu Meziobecní spolupráce a obráceně.

Výše uvedené se týká i tvorby Zásobníku rozvojových aktivit a Akčního plánu, pro jejichž zpracování byly využity databáze sesbíraných a diskutovaných rozvojových aktivit Integrované strategie i rozvojových aktivit Meziobecní spolupráce (obzvláště když celá řada stakeholderů je v tomto případě shodná).

Rozvojové aktivity byly sbírány a diskutovány prostřednictvím pracovních skupin, které fungují již od jara 2014 a sešly se dosud čtyřikrát (další setkání je plánováno na podzim 2015). Následně docházelo průběžně dle potřeby s jednotlivými budoucími realizátory rozvojových aktivit k individuálním konzultacím vedoucím ke zpřesňování jednotlivých rozvojových aktivit – především v kontextu časového harmonogramu a finančních zdrojů. Pro všechny dále uváděné rozvojové aktivity je společné to, že mají zajištěn zdroj financování prostřednictvím nástroje ITI, což značně zvyšuje šance na jejich úspěšnou a včasnou realizaci. Zároveň panuje u většiny rozvojových aktivit shoda všech dotčených aktérů na realizaci těchto rozvojových aktivit, což lze považovat za největší úspěch meziobecní/ metropolitní spolupráce.

Uvědomujeme si, že v případě Brněnské metropolitní oblasti, kdy v území působí silný dominantní hráč, kterým je město Brno, které k sobě v podstatě nemá co do velikosti rovnocenného partnera, je dosahování meziobecní spolupráce systémově nelehkým úkolem. Spíše je zde proto vhodnější hovořit o metropolitní spolupráci, čemuž odpovídá i výběr prezentovaných rozvojových aktivit (sítě rozvojových aktivit). Jedná se vesměs o významnější infrastrukturní systémové rozvojové aktivity z Brna i zázemí, u kterých bylo dosaženo shody v území, a rovněž byl nalezen odpovídající zdroj financování.

Přípravu akčního plánu je třeba vnímat jako dlouhodobý a kontinuální systémový proces, který se bude vyvíjet a přizpůsobovat situaci v území. Z toho důvodu je nutné poznamenat, že předkládaný Akční plán vznikl od října 2014 do září 2015 a od té doby nebyl revidován.

3. Zásobník rozvojových aktivit

Tučně jsou označeny rozvojové aktivity, které vstupují buď jednotlivě, nebo jako soubory rozvojových aktivit (opatření) do Akčního plánu.

č.	Cíl dle SD	Oblast	Název rozvojové aktivity	Období realizace	Realizátor budoucí rozvojové aktivity
1	1.1 Alternativní způsoby navyšování kapacit mateřských škol	Školství	Rozšíření kapacity mateřské školy	2019 - 2021	Slavkov u Brna
2	2.1 Soustavné vzdělávání pedagogů, speciálních pedagogů a psychologů s cílem dosažení aktivnějšího vyhledávání a identifikace mimořádně nadaných žáků	Školství	Systémová rozvojová aktivita KPSVL – bude upřesněno v nejbližších dnech	2016 – 2019	Statutární město Brno
3	3.1 Podpora integrace jednotlivých žáků se zdravotním postižením do tříd	Školství	Cesta z Města	Od 2016	Lipka, obce v zázemí BMO
4	3.2 Vzdělávání zaměstnanců pedagogicko-psychologických poraden a pedagogických pracovníků	Školství	Systémová rozvojová aktivita KPSVL – bude upřesněno v nejbližších dnech	2016 – 2019	Statutární město Brno
5	3.3 Společně sdílet školního logopeda, školního psychologa, speciálního pedagoga, kariérového poradce a další podpůrné profese a pozice, které mohou pomoci dětem se specifickými potřebami	Školství	Systémová rozvojová aktivita KPSVL – bude upřesněno v nejbližších dnech	2016 – 2019	Statutární město Brno
6	1.1 Zvýšit kapacitu a dostupnost sociálních a návazných služeb pro sociálně vyloučené osoby a osoby ohrožené sociálním vyloučením	Sociální služby	Terénní služby pro sociálně vyloučené	2016 - 2017	Diecézní charita Brno, Brno
7	1.1 Zvýšit kapacitu a dostupnost sociálních a návazných služeb pro sociálně vyloučené osoby a osoby ohrožené sociálním vyloučením	Sociální služby	Komunitní centrum MSC Zastávka	2016 - 2018	Zastávka

č.	Cíl dle SD	Oblast	Název rozvojové aktivity	Období realizace	Realizátor budoucí rozvojové aktivity
8	1.2 Zvýšit kapacity a dostupnost sociálního bydlení pro potřebné cílové skupiny, vyloučené osoby a osoby ohrožené sociálním vyloučením	Sociální služby	Domov pro osoby se zdravotním postižením pro osoby s těžšími poruchami autistického spektra ve věku 16 let a více s duševním onemocněním	2016 - 2017	Brno
9	1.2 Zvýšit kapacity a dostupnost sociálního bydlení pro potřebné cílové skupiny, vyloučené osoby a osoby ohrožené sociálním vyloučením	Sociální služby	Sociální bydlení	2017 - 2018	Zbýšov
10	2.1 Rozšířit využití kvalitních sociálních a návazných služeb dle potřeb sociálně vyloučených osob a osob ohrožených sociálním vyloučením	Sociální služby	Odlehčovací služba - stacionář pro seniory s duševním onemocněním (Lelekovice)	2016 - 2017	Betanie, OÚ Lelekovice, ORP Kuřim, Statutární město Brno
11	3.1 Zvýšit kapacity a dostupnost specifických forem bydlení pro seniory – CoHousing	Sociální služby	Zvýšení kapacity prostupného bydlení	2016 - 2020	Pohořelice
12	1.1 Zavést jednotný systém sběru a svozu odpadů v Brněnské metropolitní oblasti	Odpadové hospodářství	Regionální odpadové centrum	2017 - 2019	Statutární město Brno
13	1.1 Zavést jednotný systém sběru a svozu odpadů v Brněnské metropolitní oblasti	Odpadové hospodářství	Odpadové hospodářství Brno II - překladiště, rekultivace skládky	2018 - 2022	Statutární město Brno
14	2.1 Distribuce třídících tašek do domácností	Odpadové hospodářství	Pilotní fáze rozvojové aktivity Distribuce třídících tašek do domácností	2018 - 2020	Statutární město Brno
15	2.2 Zavedení nádob na bioodpad v Brně	Odpadové hospodářství	Pilotní rozvojová aktivita Zavedení nádob na bioodpad	2015 - 2018	Statutární město Brno
16	2.3 Zavedení motivačního systému poplatku za odpad s vazbou na trvalé bydliště	Odpadové hospodářství	Pilotní rozvojová aktivita Zavedení motivačního systému poplatku za odpad s vazbou na trvalé bydliště	2018 - 2020	Statutární město Brno
17	3.1 Optimalizace počtu sběrných středisek odpadu v BMO	Odpadové hospodářství	Rozšíření sběrného dvora v Nosislavi	2018 - 2019	Nosislav
18	3.1 Optimalizace počtu sběrných středisek odpadu v BMO	Odpadové hospodářství	Vybudování kompostárny a sběrného dvora	2017 - 2020	Pohořelice
19	1.1 Zlepšit podmínky pro zvyšování kvality základního a středního vzdělávání v BMO	Vysoké školství a trh práce	Podpora polytechnického vzdělávání v Kuřimi „3-65 let“*	2017 - 2018	JMK nebo SPŠS Sokolská, Kuřim
20	1.2 Zvýšení kvality a relevance vysokoškolského vzdělávání v BMO	Vysoké školství a trh práce	Podpora polytechnického vzdělávání v Kuřimi „3-65 let“*	2017 - 2018	JMK nebo SPŠS Sokolská, Kuřim

č.	Cíl dle SD	Oblast	Název rozvojové aktivity	Období realizace	Realizátor budoucí rozvojové aktivity
21	1.2 Zvýšení kvality a relevance vysokoškolského vzdělávání v BMO	Vysoké školství a trh práce	Brno PhD. talent	2016 - 2020	Statutární město Brno
22	1.2 Zvýšení kvality a relevance vysokoškolského vzdělávání v BMO	Vysoké školství a trh práce	MUNISS – Meziuniverzitní studentská soutěž	2015 - 2020	Statutární město Brno
23	2.1 Zvýšit kvalitu a relevanci vzdělávání při současném zohlednění potřeb firem z klíčových oborů v BMO	Vysoké školství a trh práce	Podpora polytechnického vzdělávání v Kuřimi „3-65 let“*	2017 - 2018	JMK nebo SPŠS Sokolská, Kuřim
24	2.1 Zvýšit kvalitu a relevanci vzdělávání při současném zohlednění potřeb firem z klíčových oborů v BMO	Vysoké školství a trh práce	Platforma pro predikci a sladování nabídky SOU a poptávky firem po absolventech v JMK	2016-2018	RHK Brno a Krajská hospodářská komora jižní Moravy, Brno
25	3.1 Zvýšení internacionalizace, otevřenosti a prostupnosti vysokých škol v BMO	Vysoké školství a trh práce	Internacionalizace malých a středních firem s vazbou na jejich spolupráci se školami a výchovu studentů	Po 2016	RHK Brno, Brno
26	3.2 Zvýšení konkurenceschopnosti lidského kapitálu v BMO	Vysoké školství a trh práce	Regionální observatoř trhu práce	Po 2016	BIC Brno, Brno
27	2.1 Zvýšit využití veřejné dopravy jejím uživatelským ztraktivněním	Rozvoj aglomerace - Doprava	Přestavba terminálu hromadné dopravy na Mendlově náměstí	2016-2019	Statutární město Brno
28	2.1 Zvýšit využití veřejné dopravy jejím uživatelským ztraktivněním	Rozvoj aglomerace - Doprava	Přestupní terminál Kuřim	2016-2020	Kuřim
29	2.1 Zvýšit využití veřejné dopravy jejím uživatelským ztraktivněním	Rozvoj aglomerace - Doprava	Přestupní terminál Židlochovice – nekolejová část	2017 - 2019	Židlochovice
30	1.2 Zvýšit plynulost dopravy a preferenci veřejné dopravy	Rozvoj aglomerace - Doprava	Prodloužení tramvajové trati z Osové ke Kampusu MU v Bohunicích	2017 – 2019	Statutární město Brno
31	1.2 Zvýšit plynulost dopravy a preferenci veřejné dopravy	Rozvoj aglomerace - Doprava	Prodloužení tramvajové trati Bystrc - Kamechy	2017 - 2019	Statutární město Brno
32	2.1 Zvýšit využití veřejné dopravy jejím uživatelským ztraktivněním	Rozvoj aglomerace - Doprava	Modernizace vozového parku MHD ve městě Brně	2016-2017	Statutární město Brno
33	1.2 Zvýšit plynulost dopravy a preferenci veřejné dopravy	Rozvoj aglomerace - Doprava	Dopravní telematika	2015 - 2020	Statutární město Brno
34	1.2 Zvýšit plynulost dopravy a preferenci veřejné dopravy	Rozvoj aglomerace - Doprava	Cyklostezka Slavkov u Brna - Hodějice	2016 - 2018	Slavkov u Brna

č.	Cíl dle SD	Oblast	Název rozvojové aktivity	Období realizace	Realizátor budoucí rozvojové aktivity
35	1.2 Zvýšit plynulost dopravy a preferenci veřejné dopravy	Rozvoj aglomerace - Doprava	Vybudování propojeného systému cyklostezek v BMO-Šlapanicko	2016 - 2018	Šlapanice u Brna
36	1.2 Zvýšit plynulost dopravy a preferenci veřejné dopravy	Rozvoj aglomerace - Doprava	Cyklostezka Kuřim - Lipůvka	2016 - 2018	Kuřim
37	1.2 Zvýšit plynulost dopravy a preferenci veřejné dopravy	Rozvoj aglomerace - Doprava	Cyklostezka Kuřim – Veverská Bítýška	2016 - 2018	Kuřim
38	1.1 Stabilizovat zásobování pitnou vodou, zvýšit její kvalitu a snížit množství vypouštěného znečištěného do povrchových a podzemních vod	Rozvoj aglomerace – Životní prostředí	Investice do ČOV Modřice - dostavba kalového hospodářství	2018-2022	BVK, Brno
39	1.2 Snížit míru znečišťování povrchových a podzemních vod	Rozvoj aglomerace – Životní prostředí	Rekonstrukce a dostavba kanalizační a stokové sítě v Brně (na území Brněnské aglomerace)	2017 - 2019	Statutární město Brno, BVK
40	1.2 Snížit míru znečišťování povrchových a podzemních vod	Rozvoj aglomerace – Životní prostředí	Výstavba Retenční nádrže Královky	2017 - 2019	Statutární město Brno, BVK
41	2.1 Snížit energetickou náročnost objektů spravovaných veřejnou správou	Rozvoj aglomerace – Životní prostředí	Zateplení veřejných budov	2016 - 2020	Statutární město Brno
42	2.1 Snížit energetickou náročnost objektů spravovaných veřejnou správou	Rozvoj aglomerace – Životní prostředí	Přestavba parovodního systému zásobování tepelné energie na horkovodní systém	2016 - 2020	Teplárny Brno, Brno
43	3.1 Ochránit území před povodněmi a jejich následky	Rozvoj aglomerace – Životní prostředí	Přírodě blízká protipovodňová opatření a obnova hyfomorfologie a retenční kapacity toku a nivy Litavy	2016 - 2020	Povodí Moravy, příslušné obce
44	3.1 Ochránit území před povodněmi a jejich následky	Rozvoj aglomerace – Životní prostředí	REURIS - Revitalizace posvitavské průmyslové zóny - Stará Ponávka	2015 - 2017	Statutární město Brno
45	3.1 Ochránit území před povodněmi a jejich následky	Rozvoj aglomerace – Životní prostředí	Protipovodňová opatření – řeka Jihlava	2016-2021	Pohořelice
46	3.1 Ochránit území před povodněmi a jejich následky	Rozvoj aglomerace – Životní prostředí	Protipovodňová opatření na Litavě	2017-2020	Hrušky
47	3.1 Ochránit území před povodněmi a jejich následky	Rozvoj aglomerace – Životní prostředí	Protierozní a protipovodňová opatření Slatina – dokončení I. etapy	2017 - 2020	Nosislav
48	3.1 Ochránit území před povodněmi a jejich následky	Rozvoj aglomerace – Životní prostředí	Revitalizační opatření v povodí Šatavy	2017 - 2020	svazek obcí Region Židlochovicko, Povodí Moravy

č.	Cíl dle SD	Oblast	Název rozvojové aktivity	Období realizace	Realizátor budoucí rozvojové aktivity
49	3.1 Ochránit území před povodněmi a jejich následky	Rozvoj aglomerace – Životní prostředí	EUROPOINT BRNO - Protipovodňová opatření ŽUB	2017 - 2020	Povodí Moravy
50	3.1 Ochránit území před povodněmi a jejich následky	Rozvoj aglomerace – Životní prostředí	Protipovodňová opatření - etapa XXII - k.ú. Zábrdovice, Židenice	2017 - 2020	Statutární město Brno
51	3.1 Ochránit území před povodněmi a jejich následky	Rozvoj aglomerace – Životní prostředí	Protipovodňová opatření - etapa XI - k.ú. Komárov, Třitá	2017 - 2020	Statutární město Brno
52	3.1 Ochránit území před povodněmi a jejich následky	Rozvoj aglomerace – Životní prostředí	Protipovodňová opatření - etapa VII - k.ú. Pisárky, Staré Brno	2017 - 2020	Statutární město Brno
53	3.1 Ochránit území před povodněmi a jejich následky	Rozvoj aglomerace – Životní prostředí	Protipovodňová opatření - etapa XXI - k.ú. Husovice, Zábrdovice	2017 - 2020	Statutární město Brno
54	3.1 Ochránit území před povodněmi a jejich následky	Rozvoj aglomerace – Životní prostředí	Protipovodňová opatření - etapa XXVI - poldr u Chrlic	2017 - 2020	Statutární město Brno
55	3.2 Rozšířit a zkvalitnit procesy a systém prevence před povodněmi	Rozvoj aglomerace – Životní prostředí	Realizace digitálního povodňového plánu ORP Šlapanice a města Šlapanice	2016 - 2018	Šlapanice

* V případě této systémové rozvojové aktivity dojde vzhledem k její komplexnosti k naplnění dvou cílů SD.

4. Akční plán

č.	Cíl dle SD	Název	Zdůvodnění potřeby rozvojové aktivity	Zaměření rozvojové aktivity	Náklady	Zdroj financování	Období realizace	Realizátor budoucí rozvojové aktivity	Připravenost
1	2.1 Zvýšit využití veřejné dopravy jejím uživatelským zatraktivněním	Výstavba přestupních terminálů, Park and Ride	Aktivita optimalizuje dopravní řešení v oblasti, kdy přispívá k preferenci veřejné dopravy nad dopravou individuální a tím přispívá k ochraně životního prostředí.	Dojíždějící obyvatelé aglomerace za prací, vzděláním a službami do centrálního města Brna	Přestupní terminál Židlochovice: 40 000 000 Kč; Mendlovo náměstí: 150 000 000 Kč; Kuřim: 25 000 000 Kč	Strukturální fondy, rozpočty obcí Židlochovice, Kuřim a Brno	2017 – 2020	Statutární město Brno ve spolupráci s městem Židlochovice a městem Kuřim	Židlochovice: Příprava zadání DUR; Brno: Připraven záměr pořízení změny ÚPmB, dosud nebyl schválen ZMB; Kuřim: záměr, realizace až kolem roku 2020;
2	1.1 Zavést jednotný systém sběru a svozu odpadů v Brněnské metropolitní oblasti	Regionální odpadové centrum	Jednou z potřeb infrastruktury v oblasti odpadového hospodářství je integrované řešení modernizace a rozšíření systému odpadového hospodářství v rámci celé BMO. V budoucnu dojde ze strany EU k zákazu skládkování odpadu, které řada obcí využívá jako nejlevnější variantu likvidace odpadu, proto je tedy na místě se na vzniklou situaci začít připravovat již nyní.	Občané Brněnské metropolitní oblasti	150 000 000 Kč	Strukturální fondy	2017 - 2019	Statutární město Brno	Dokončena studie, zkonultován záměr

č.	Cíl dle SD	Název	Zdůvodnění potřeby rozvojové aktivity	Zaměření rozvojové aktivity	Náklady	Zdroj financování	Období realizace	Realizátor budoucí rozvojové aktivity	Připravenost
3	3.1 Ochránit území před povodněmi a jejich následky	REURIS - Revitalizace posvitavské průmyslové zóny - Stará Ponávka	Cílem pilotní rozvojové aktivity je komplexní příprava revitalizace Staré Ponávky a navazujícího okolního území, na jejímž základě by měl být tento vodní tok a jeho okolí přetvořen v „modro-zelenou“ osu plnohodnotně začleněnou do života města.	Občané Brna a jeho návštěvníci	1. Fáze: 15 000 000 Kč	Strukturální fondy	2016 - 2017	Statutární město Brno	Existuje studie, vybrané etapy připraveny k realizaci v roce 2017
4	1.2 Zvýšit plynulost dopravy a preferenci veřejné dopravy	Cyklostezky v Brněnské metropolitní oblasti	Další propojení Brněnské metropolitní oblasti kvalitním a na sebe navazujícím systémem cyklostezek a cyklotras.	Občané Brněnské metropolitní oblasti	Kuřim – Lipůvka: 15 000 000 Kč; Kuřim - Veverská Bítýška: 15 000 000 Kč; Cyklostezky v BMO Šlapanicko: 20 000 000 Kč; Slavkov – Hodějice: 15 000 000 Kč	Strukturální fondy	2016 - 2018	Kuřim, Slavkov u Brna, Šlapanice	Kuřim – Lipůvka: Stavba má územní rozhodnutí; Kuřim - Veverská Bítýška: realizace 2018; Šlapanicko: 1.etapa 2016, 2.etapa až se vyřeší problém s pozemky; Slavkov – Hodějice: 2015 – dokumentace pro DSP, vydání stavebního povolení, 2017 – realizace

č.	Cíl dle SD	Název	Zdůvodnění potřeby rozvojové aktivity	Zaměření rozvojové aktivity	Náklady	Zdroj financování	Období realizace	Realizátor budoucí rozvojové aktivity	Připravenost
5	1.1 Zlepšit podmínky pro zvyšování kvality základního a středního vzdělávání v BMO 1.2 Zvýšení kvality a relevance vysokoškolského vzdělávání v BMO 2.1 Zvýšit kvalitu a relevanci vzdělávání při současném zohlednění potřeb firem z klíčových oborů v BMO	Podpora polytechnického vzdělávání v Kuřimi „3-65 let“	Cílem rozvojové aktivity je zvýšení polytechnické gramotnosti žáků základních, středních a vysokých škol ve spolupráci s průmyslovým sektorem.	Studenti BMO	Dohromady 240 000 000 Kč	Strukturální fondy	2017 - 2018	JMK, SPŠS Sokolská, dotčené obce v zázemí BMO	2015 – odkup vhodného areálu JMK, 2016 řešení konkrétního vybavení

Cíl 1 – Zvýšit využití veřejné dopravy jejím uživatelským zatraktivněním (cíl 2.1 – Téma Rozvoj aglomerace – Doprava a dopravní infrastruktura)

Tato rozvojová aktivita „**Výstavba přestupních terminálů, Park and Ride**“ významně přispěje k zatraktivnění veřejné dopravy. V regionu je vytvořen fungující integrovaný dopravní systém (IDS) Jihomoravského kraje. Současně oblast disponuje širokou nabídkou dálkových autobusových i železničních spojů do Prahy, řady dalších českých měst, Vídně, ale i vzdálenějších destinací. Některá napojení ve veřejné dopravě však nejsou dostatečná, návaznost železniční dopravy na ostatní druhy veřejné dopravy (zejména v rámci MHD) i nad dopravu automobilovou (systémy P+R) není zdaleka úplná. V rámci IDS dosud existuje jen málo

moderních přestupních terminálů. Zastávky a přestupní body veřejné dopravy jsou rovněž často bariérové. Vzhledem ke dlouho chystané modernizaci železničního uzlu Brno (vč. autobusového terminálu) a očekávanému vybudování železničního terminálu Letiště Brno je vhodné adekvátním způsobem zkvalitnit také další terminály a přestupní uzly v BMO. Očekávat lze pozvolný nárůst uživatelské preference veřejné dopravy a také společenského tlaku na rozvoj udržitelné dopravy, její nedostatečná infrastruktura však může způsobit naopak pokles zájmu o ni a další růst IAD především v nejbližším zázemí Brna jako jeden z důsledků suburbanizace.

Cíl 2 - Zavést jednotný systém sběru a svozu odpadů v Brněnské metropolitní oblasti (Cíl 1.1 – Téma Odpadové hospodářství)

Tato rozvojová aktivita „**Regionální odpadové centrum**“ je nutnou podmínkou pro úspěšné zavedení jednotného systému svozu a likvidace odpadů v celé Brněnské metropolitní oblasti. Jeho cílem je zvýšit množství odděleně sebraných (vytříděných) odpadů, zvýšit materiálové využití a recyklaci odpadů, snížit množství odpadů ukládaných na skládky a zefektivnit dopravu odpadů.

V BMO existují moderní zařízení pro sběr, třídění a materiálové a energetické využití odpadů. Některé složky infrastruktury v oblasti odpadového hospodářství však chybějí nebo zastarávají. Jednou z potřeb je proto integrované řešení modernizace a rozšíření systému odpadového hospodářství v rámci celé BMO, vč. realizace těchto zařízení. V budoucnu dojde ze strany EU k zákazu skládkování odpadu, které řada obcí využívá jako nejlevnější variantu likvidace odpadu, proto je tedy na místě se na vzniklou situaci začít připravovat již nyní.

Cíl 3 - Ochránit území před povodněmi a jejich následky (Cíl 3.1 – Téma Rozvoj aglomerace – Životní prostředí)

V BMO je postupně realizován systém ochrany území před povodněmi zahrnující vzájemně provázaná technická i přírodě blízká opatření. Tento systém však dosud není dokončen. Tato rozvojová aktivita - **REURIS - Revitalizace posvitavské průmyslové zóny - Stará Ponávka** přispívá k naplnění výše uvedeného cíle, neboť zdrojem povodňového nebezpečí nejsou pouze hlavní vodní

toky v území (Svratka, Svitava), ale i toky menší – viz Ponávka, kde hrozí především riziko ničivých, obtížně předvídatelných přívalových (bleskových) povodní. Četnost a rozsah rozsáhlých i lokálních záplav (a také dalších živelních katastrof, např. sucha) v důsledku globálních změn klimatu a nedostatečných investic k ochraně před nimi přitom v posledních dekadách výrazně roste a vyvolává tak nezbytnost pokračovat v integrovaném řešení eliminace povodňového rizika v rámci celé BMO.

Cíl 4 - Zvýšit plynulost dopravy a preferenci veřejné dopravy (cíl 1.2 – Téma Rozvoj aglomerace – Doprava a dopravní infrastruktura)

V rámci BMO existuje několik fragmentovaných cyklostezek, které na sebe bohužel nenasazují. Je snaha je do budoucna propojit a navázat na dopravní terminály tak, aby šel celý systém využívat jako pohodlný způsob dopravy do práce. Tato rozvojová aktivita **„Cyklostezky v Brněnské metropolitní oblasti“** tedy naplňuje cíl zvýšení plynulosti dopravy.

Cíl 5 - Zlepšit podmínky pro zvyšování kvality základního a středního vzdělávání v BMO (Cíl 1.1); Zvýšení kvality a relevance vysokoškolského vzdělávání v BMO (Cíl 1.2); Zvýšit kvalitu a relevanci vzdělávání při současném zohlednění potřeb firem z klíčových oborů v BMO Cíl 2.1) – Téma Vysoké školství a trh práce

Tato rozvojová aktivita **„Podpora polytechnického vzdělávání v Kuřimi „3-65 let“** naplňuje několik cílů oblasti vysoké školství a trh práce. Jelikož cílí na studenty SŠ i žáky ZŠ, zlepšuje podmínky pro zvyšování kvality základního a středního vzdělávání v BMO. Protože podporuje technické vzdělávání, o které není takový zájem jako o studium humanitních a jiných oborů, přispívá ke zvýšení kvality a relevance VŠ vzdělávání v BMO. Zároveň zohledňuje potřeby firem z klíčových oborů v BMO.

5. Podrobná specifikace preferovaných rozvojových aktivit meziobecní spolupráce

Rozvojová aktivita 1 – Výstavba přestupních terminálů, Park and Ride

Iniciátor rozvojové aktivity

Statutární město Brno ve spolupráci s městem Židlochovice a městem Kuřim.

Jaký problém rozvojová aktivita řeší?

Aktivita optimalizuje dopravní řešení v oblasti, kdy přispívá k preferenci veřejné dopravy nad dopravou individuální. V území již kvalitně funguje robustní integrovaný dopravní systém, přestupní terminály budou spolu s parkovišti P+R tvořit uzlové body tohoto systému.

Jaké jsou příčiny problému?

V současné době neexistuje mnoho přestupních terminálů a odstavných parkovišť P+R, což vede v centru aglomerace k dopravním kongescím a i nižšímu komfortu cestování veřejnou dopravou.

Jaké jsou cíle/očekávané přínosy rozvojové aktivity?

Přestupní terminály a parkoviště P+R by měly ulehčit používání veřejné dopravy, zjednodušit přestup dojíždějících obyvatel, kteří používají různé dopravní módy.

Zapojené obce

Statutární město Brno, Město Židlochovice, město Kuřim.

Místo realizace rozvojové aktivity

Statutární město Brno – Mendlovo náměstí, město Židlochovice, město Kuřim.

V čem je navrhované řešení inovativní?

U Mendlova náměstí jde zejména o zajištění bezpečnosti a bezbariérovosti na zastávkách, zajištění rychlého, plynulého a bezpečného průjezdu, odhlučnění tramvajové trati. U Kuřimi a Židlochovic jde o systémové řešení dopravního uzlu navíc s parkovišti P+R, které nebyly dosud na území mimo Brno v takové míře realizovány.

Zdůvodnění potřeby rozvojové aktivity

Tato rozvojová aktivita přispěje k dalšímu rozvoji integrovaného dopravního systému a tím pádem k lepší dopravní dostupnosti pro obyvatele aglomerace. Zároveň zvýší komfort cestování a parkoviště P+R přidají novou alternativu způsobu dopravy do centrálního města.

Předpokládané datum zahájení a ukončení rozvojové aktivity

2017 – 2020

Rozvojová aktivita 2 – Regionální odpadové centrum

Iniciátor rozvojové aktivity

Statutární město Brno, SAKO Brno, a.s.

Jaký problém rozvojová aktivita řeší?

V BMO existují moderní zařízení pro sběr, třídění a materiálové a energetické využití odpadů (poslední bod se týká zejména Brna). Některé složky infrastruktury v oblasti odpadového hospodářství však chybějí nebo zastarávají. Jednou z potřeb je proto integrované řešení modernizace a rozšíření systému odpadového hospodářství v rámci celé BMO, vč. realizace těchto zařízení. V budoucnu dojde ze strany EU k zákazu skládkování odpadu, které řada obcí využívá jako nejlevnější variantu likvidace odpadu, proto je tedy na místě se na vzniklou situaci začít připravovat již nyní.

Jaké jsou příčiny problému?

- Roztříštěný a nekoordinovaný systém odpadového hospodářství v BMO – pro obce je stále neekonomičtější skládkování
- Nedostatečné materiálové a energetické využití odpadu
- V současnosti se sváží do brněnské spalovny odpad i z jiných krajů, aby byla využita kapacita brněnské spalovny (velká vzdálenost)

Jaké jsou cíle/očekávané přínosy rozvojové aktivity?

Cílem rozvojové aktivity je zvýšit množství odděleně sebraných (vytříděných) odpadů, zvýšit materiálové využití a recyklaci odpadů, snížit množství odpadů ukládaných na skládky a zefektivnit dopravu odpadů. Tato aktivita je nutnou podmínkou pro úspěšné zavedení jednotného systému svozu a likvidace odpadů v celé Brněnské metropolitní oblasti.

Zapojené obce

V první fázi pouze město Brno, v následné fázi všechny obce Brněnské metropolitní oblasti.

Místo realizace rozvojové aktivity

Brno-Líšeň

V čem je navrhované řešení inovativní?

- Integrovaná rozvojová aktivita
- Bude zde uplatňován partnerský princip – shoda více subjektů v území

Předpokládané datum zahájení a ukončení rozvojové aktivity

2017-2020

Rozvojová aktivita 3 – REURIS - Revitalizace posvitavské průmyslové zóny - Stará Ponávka

Iniciátor rozvojové aktivity

Statutární město Brno

Jaký problém rozvojová aktivita řeší?

Zajistit prostupnost pro pěší i cyklisty z centra na jih Brna kolem revitalizovaného toku Ponávky; realizace kvalitních veřejných pobytových prostor v parcích u vody. Rozvojová aktivita se zabývá revitalizací území kolem Staré Ponávky s cílem vytvořit podél vodního kanálu, dlouhého téměř čtyři kilometry, promenádní a pobytové korzo. Skládá se z více fází, v nejbližší době se uskuteční 2 fáze rozvojové aktivity.

Jaké jsou příčiny problému?

Zanedbaná oblast podél toku řeky Ponávky, která by šla využít k rekreačním účelům a propojila by centrum města s jižní částí. Zpřístupnila a oživila by se oblast blízka centru.

Jaké jsou cíle/očekávané přínosy rozvojové aktivity?

Prostřednictvím revitalizace veřejných prostranství v této zóně (i za účasti soukromých subjektů) dojde k rozšíření možností trávení volného času pro občany města a jeho návštěvníky. Cílem pilotní rozvojové aktivity je komplexní příprava revitalizace Staré Ponávky a navazujícího okolního území, na jejímž základě by měl být tento vodní tok a jeho okolí přetvořen v „modro-zelenou“ osu plnohodnotně začleněnou do života města.

Zapojené obce

V prvních fázích rozvojové aktivity pouze Statutární město Brno.

Místo realizace rozvojové aktivity

Město Brno

V čem je navrhované řešení inovativní?

Díky revitalizaci tohoto vodního toku bude také možno propojit Svitavu a Svatku a tím se dostat z centra města různými směry podél vody. Proměněné území bude atraktivním pro obyvatele města Brna i pro jeho návštěvníky. Brno tak má možnost upevnit svoji pověst města, ve kterém se dobře žije.

Předpokládané datum zahájení a ukončení rozvojové aktivity

1. fáze rozvojové aktivity - lokalita nad sídlištěm Komárov – 2016 – 2018

Rozvojová aktivita 4 – Cyklostezky v Brněnské metropolitní oblasti

Iniciátor rozvojové aktivity

Statutární město Brno, Kuřim, Slavkov u Brna, Šlapanice

Jaký problém rozvojová aktivita řeší?

Cyklodoprava je jednou z aktivit, kterou je nejvhodnější řešit komplexem integrovaných opatření v rámci celé metropolitní oblasti, kdy dojde k odstranění deficitu nedostatečné cyklomobility za prací. V nejbližší době se chystá realizace cyklostezek z Kuřimi do Lipůvky a z Kuřimi do Veverské Bitýšky; dále pak cyklostezka ze Slavkova u Brna do Hodějic a v neposlední řadě se chystá rovněž vybudování propojeného systému cyklostezek v BMO Šlapanicko.

Jaké jsou příčiny problému?

V rámci BMO existuje několik fragmentovaných cyklostezek, které na sebe bohužel nenavazují. Je snaha je do budoucna propojit a navázat na dopravní terminály tak, aby šel celý systém využívat jako pohodlný způsob dopravy do práce.

Jaké jsou cíle/očekávané přínosy rozvojové aktivity?

Další propojení Brněnské metropolitní oblasti kvalitním a na sebe navazujícím systémem cyklostezek a cyklotras.

Zapojené obce

Statutární město Brno, Kuřim, Slavkov u Brna, Šlapanice a další dotčené obce

Místo realizace rozvojové aktivity

Kuřim, Slavkov, Šlapanice a ostatní zainteresované obce – Lipůvka, Veverská Bitýška, Hodějice atd.

Předpokládané datum zahájení a ukončení rozvojové aktivity

- Kuřim - Lipůvka a Kuřim - Veverská Bitýška: 2016 – 2018
- Cyklostezky v BMO Šlapanicko: 1. etapa 2016, 2. etapa až se vyřeší problém s pozemky
- Slavkov – Hodějice: 2016 - 2018

Rozvojová aktivita 5 – Podpora polytechnického vzdělávání v Kuřimi „3-65 let“

Iniciátor rozvojové aktivity

Statutární město Brno, JMK, SPŠS Sokolská, dotčené obce v zázemí BMO

Jaký problém rozvojová aktivita řeší?

Dojde k rekonstrukci nevyužívaného objektu TOS Kuřim a.s., který odkoupil JMK. V této budově bude probíhat výuka se strojírenským zaměřením; v 1.fázi rozvojové aktivity pro studenty SŠ. Součástí rozvojové aktivity je i popularizační část pro ZŠ a MŠ, která bude probíhat v odpoledních hodinách formou exkurzí. Touto rozvojovou aktivitou bude řešen problém nedostatečné polytechnické gramotnosti žáků základních, středních a vysokých škol, která není v souladu s potřebami trhu práce.

Jaké jsou příčiny problému?

Všeobecně zažitě povědomí o nižší atraktivitě technických oborů a navazujícím zaměstnání.

Jaké jsou cíle/očekávané přínosy rozvojové aktivity?

Zvýšení polytechnické gramotnosti žáků základních, středních a vysokých škol ve spolupráci s průmyslovým sektorem. Součástí rozvojové aktivity je popularizační část pro základní a mateřské školy, která bude probíhat formou exkurzí a využívání laboratoří v odpoledních hodinách.

Zapojené obce

Statutární město Brno, dotčené obce v zázemí BMO

Místo realizace rozvojové aktivity

Město Kuřim (areál TOS)

V čem je navrhované řešení inovativní?

Řeší komplexně problematiku polytechnického vzdělávání, snaží se přitáhnout studenty k méně atraktivním technickým oborům.

Předpokládané datum zahájení a ukončení rozvojové aktivity

3/ 2017 – 9/ 2018

6. Kontakty

Dokument zpracovali:

- **Ing. Eva Kalová** (koordinátor meziobecní spolupráce – vedoucí realizačního týmu, hlavní kontaktní osoba), tel. 542 172 317, email: kalova.eva@brno.cz
- **Mgr. Jan Holeček**, email: holecek.jan@brno.cz
- **Ing. Petr Šašinka**, email: sasinka.petr@brno.cz
- **Dr. Ing. Marie Zezůlková** (supervize), email: zezulkova.marie@brno.cz

7. Přílohy

Příloha 1 - Zápis z jednání k přípravě akčního plánu ze dne 9.7.

Příloha 2 – Zápis z jednání k přípravě akčního plánu ze dne 4.8.

Příloha 3 – Zápis z jednání k přípravě akčního plánu ze dne 5.8.

Příloha 4 - Zápis z jednání k přípravě akčního plánu ze dne 6.8.

Příloha 5 - Zápis z jednání k přípravě akčního plánu ze dne 10.8.

Příloha 6 – Zápis ze Závěrečného neformálního Shromáždění zástupců obcí ze dne 12.10.