

# Zpráva z území o průběhu efektivní meziobecní spolupráce v rámci správního obvodu obce s rozšířenou působností Jeseník

## Téma: Zaměstnanost a podnikání



Tento výstup byl financován z prostředků ESF prostřednictvím Operačního programu Lidské zdroje a zaměstnanost a státního rozpočtu ČR.

*Projekt Systémová podpora rozvoje meziobecní spolupráce v ČR v rámci území správních obvodů obcí s rozšířenou působností (číslo projektu: CZ.1.04/4.1.00/B8.00001)*

## **OBSAH:**

<b>1</b>	<b>ZAMĚSTNANOST A PODNIKÁNÍ.....</b>	<b>3</b>
1.1	DEFINOVÁNÍ ŘEŠENÉ PROBLEMATIKY.....	4
<b>2</b>	<b>PRŮBĚH JEDNÁNÍ .....</b>	<b>6</b>
<b>3</b>	<b>ZPŮSOB NASTAVENÍ ROZHODOVACÍCH A ŘÍDÍCÍCH STRUKTUR.....</b>	<b>14</b>
<b>4</b>	<b>NASTAVENÍ JEDNACÍCH A ROZHODOVACÍCH PRAVIDEL.....</b>	<b>16</b>
<b>5</b>	<b>FINANCOVÁNÍ.....</b>	<b>19</b>
<b>6</b>	<b>VYHODNOCENÍ EFEKTIVITY .....</b>	<b>21</b>
<b>7</b>	<b>ZÁVĚR.....</b>	<b>21</b>
<b>8</b>	<b>PŘÍLOHY .....</b>	<b>22</b>

Zápis z jednání k tématu EMOS 10.7.2015 + fotodokumentace, prezenční listina

Zápis z jednání k tématu EMOS 20.7.2015 + fotodokumentace, prezenční listina

Zápis z jednání k tématu EMOS 30.7.2015 + fotodokumentace, prezenční listina

Zápis ze závěrečného jednání k tématu EMOS 11.9.2015 + fotodokumentace, prezenční listina

# 1 Zaměstnanost a podnikání

Podpora zaměstnanosti a podnikání je téma, které je pro území Jesenicka velmi zajímavé, přesto obce nemají mnoho nástrojů, jak by tuto sféru ovlivnily a minimálně tak snížily nezaměstnanost v regionu.

K 1.1.2015 je ORP Jeseník stále na špici v počtu lidí bez práce. S mírou nezaměstnanosti 17,8% mu patří nepříjemné první místo v republice před Bruntálem a Mostem. Proti prosinci se tady situace o jedno procento zhoršila. Bez práce je na Jesenicku 3757 lidí, to znamená, že na jedno volné místo připadá téměř 59 lidí. V počtu uchazečů na jedno volné pracovní místo je Jeseník druhý v republice za okresem Třebíč. Okres Šumperk je na tom jen o málo lépe - s mírou nezaměstnanosti 13,5 procenta je na devátém místě v Česku. V ostatních okresech Olomouckého kraje je situace o něco lepší. Ve srovnání s ostatními kraji je Olomoucký kraj s 11,9 procenty lidí bez práce druhý nejhorší, hned za Ústeckým krajem. V databázi volných míst bylo na konci ledna nejvíce pracovních příležitostí pro dělnické strojírenské profese: kováře, nástrojáře, slévače a svářeče. Dobrou šanci najít práci mají také odborní pracovníci v oblasti pojišťovnictví, obchodní zástupci, technici v průmyslových oborech a řidiči nákladních aut a autobusů.

Problematika zaměstnanosti je úzce provázána s dalšími oblastmi, které byly v rámci projektu „meziobecní spolupráce“ zpracovány. Nevhodně nastavený právní systém v České republice neumožňuje obcím rozhodovat a pružně reagovat na potřeby regionu, které bezprostředně souvisí nejen s nezaměstnaností, ale především s nezaměstnatelností konkrétních skupin těžících ze špatně fungujícího a rozvíjejícího se státu. Role obcí by měla být mj. zprostředkovatelská (zprostředkování informací pracovní setkávání subjektů jako např. ÚP, hospodářská komora, vzdělávací zařízení, podnikatelská sféra, regionální agentury zabývající se nábořem a proškolením nových pracovníků, místní akční skupiny či objekty poskytující základní zdravotní péči ve veřejném zájmu atd.) Obce se snaží vytvářet pracovní místa především pro takové osoby, které jsou dlouhodobě obtížně umístitelné na trhu práce. Jedná se zejména o pracovní místa finančně podporovaná z prostředků ÚP – úklidové práce, péče o veřejnou zeleň, údržba komunikací, třídění odpadů apod. Tímto způsobem se snaží podporovat zaměstnanost, obnovovat, udržovat a vytvářet pracovní návyky u skupin dlouhodobě nezaměstnaných s nízkým vzděláním, dnes už nejen členů romské komunity, a dále i obyvatel ze sociálně vyloučených lokalit. Obce se dále snaží podpořit vznik a provoz zařízení pro předškolní děti a děti mladší 3 let, aby byl rodičům usnadněn návrat na trh práce. Ruku v ruce s nedostatečným servisem a neexistující pomocí malým živnostníkům (zemědělci, včelaři, pěstitelé, ubytovatelé, rybáři, drůbežárny atd.) s čerpáním dotací a podpor potřebných k realizaci svých záměrů, je v regionu nastaven negativní přístup a nechuť k celkové dotační politice, která by mnohdy pomohla vyřešit jak menší, tak větší projekty. Přes

tyto všechny aspekty obce realizují (ve většině případů, bohužel, bez zapojení podnikatelských subjektů či malých živnostníků) projekty s dopadem na celý region.

Spolupráce a zapojení ať už podnikatelských subjektů nebo malých živnostníků by výrazně ovlivnilo rozšíření nabídky služeb v oblasti cestovního ruchu a současně zajistí vznik nových pracovních míst či rozvoj nových podnikatelských činností. Jesenicko disponuje přemírou potenciálu, které toto území nabízí a podnikatelskou sférou není využito v dostatečném rozsahu.

Spojením veřejné správy a podnikatelského subjektu dojde k výraznému posunu ve všech možných oblastech včetně oblasti cestovního ruchu s dopadem na zaměstnanost.

V této souvislosti budou řešeny společné projekty s regionálním dopadem a dojde tak ke zlepšení efektivity meziobecní spolupráce. Jednotlivé návrhy zajišťující zlepšení a efektivní rozšíření MOS vycházejí jednak z konkrétních akčních plánů dobrovolných svazků, obcí a priority jsou zohledněny v AP za toto území.

## **1.1 Definování řešené problematiky**

Problematika týkající se oblasti meziobecní spolupráce, ve které má dojít ke zlepšení efektivity byla vyhodnocena jako oblast cestovního ruchu.

Po věcné stránce se problém dotýká především nesjednocených aktivit, nesouladu v názorech na týkajících se společných témat, protichůdných realizací uskutečňujících se v jednotlivých obcích, nezájmu o efektivitu realizovaných projektů ve spolupráci se sousedními či blízkými svazky nebo obcemi, nekomunikativnost, nulové výměně informací, nepředávání zkušeností, ze strany vedení zájem pouze o vlastní území tzn. vlastní obec apod. Negativní dopad v podobě výše spolufinancování na jednotlivých projektech vytváří negativní prostředí a přizpůsobení se dotační politice, která je tolik potřebná pro rozvoj území a zkvalitnění života lidí na Jesenicku.

Sjednocení celého regionu a vystupování navenek jako silného celku je nejvýznamnějším cílem realizovaného projektu meziobecní spolupráce, která má za cíl zefektivnit výstupy projektů plánovaných v oblasti cestovního ruchu, které vyplynuly z konkrétních potřeb SD.

Možné řešení daného problému:

a) uskutečňovat hromadná setkání s představiteli obcí s ORP Jeseník spolu s podnikatelskou sférou a dále se subjekty podílející se na rozvoji tohoto území. Všechny názory, náměty, návrhy, myšlenky, toky, ideje, představy budou hromadně řešeny u otevřeného kulatého stolu tak, aby se zamezilo dalšímu zprostředkování informací, úniku informací, zneužití informací apod.

b) uskutečňovat setkání se všemi subjekty podílející se na rozvoji tohoto regionu a tohoto území, vyměňovat si názory, zkušenosti, vědomosti, dovednosti tak, aby pozitivně a především efektivně ovlivnily chod a provoz konkrétních realizovaných projektů s dopadem na celý region, odstranily se veškeré nejasnosti, problémy spojené s realizací projektu. Vzájemná informovanost o aktuálně zpracovávaných projektech bude přínosem pro další obec, která má stejnou potřebu a řeší např. financování spojené se finanční spoluúčastí.

c) předávání informací o subjektech poskytující dotační management a servis jejichž cílem je snižování nákladů žadatele, nikoli zvyšování vlastního zisku. Současně předávání informací o subjektech, kteří tuto činnost vykonávají, ne jen po dobu realizaci projektu, ale taky po dobu udržitelnosti

d) výměnné pobyty představitelů ORP s jiným regionem v České republice za účelem předávání zkušeností při podobných realizovaných akcích

e) pravidelné setkávání a utužování vzájemné spolupráce se zahraničními partnery tak, aby byly naplněny podmínky přeshraničních programů a dotačních titulů. Současně rozvoj a budování nových partnerských vztahů s dopadem na hospodaření a rozvoj regionu o obou stranách hranice.

f) podílet se na správném fungování místní akční skupiny, která má vliv a dopad na místní podnikatelskou sféru a malé živnostníky.

g) rozvíjet a plánovat společné projekty nejen z oblasti cestovního ruchu, ale dle potřeb tohoto regionu v závislosti na vyhlášené dotační tituly

h) identifikovat obce, které v rámci meziobecní spolupráce chtějí spolupracovat

ch) odmítavé obce motivovat a vyzvat je ke spolupráci

## 2 Průběh jednání

Cílem těchto jednání bylo vyvolat společnou tvorbu a vylepšení nabídkových služeb a tím tak prohloubit a ještě více rozšířit meziobecní spolupráci.

Červencová jednání s představiteli konkrétních obcí ORP Jeseník byla převážně směřována k tématu EMOS – efektivní meziobecní spolupráce v oblasti cestovního ruchu. Předmětem jednání bylo nastavení konkrétních potřeb vyplývajících z SD, jak k danému volitelnému tématu, tzn. k cestovnímu ruchu s dopadem na zaměstnanost v území ORP Jeseník přistupovat. Smyslem aktivit je nastavení mechanismů MOS, které umožní naplnit cíle daného ORP Jeseník.

Nabídka služeb v regionu je velká řada. Otázkou stále zůstává jak ještě více motivovat turisty, aby navštívili právě tuto destinaci a objevili místa dosud neznámá, dostatečně nepropagovaná, ale přesto natolik zajímavá, aby návštěvníci v tomto regionu zůstali min. 2 dny (přes noc). Jednotlivé obce skrývají spoustu atraktivit, na základě kterých se připravují a plánují společné projekty. Tyto zajímavosti zatím nejsou evidovány v žádných materiálech, nicméně realizovaným projektem vzejdou v podvědomí a danou oblast ještě více zatraktivní. Zatím neobjevené zajímavosti a touha po zhlédnutí těchto atrakcí zvýší návštěvnost a rozšíří nabídku dosud poskytovaných služeb v regionu:

**Horní Fořt** – Tymlinkův příbytek (pověst o zámku Jánský vrch a Tymlinkovi)

**Bílá Voda** – zajatecké lágry

**Lipová-lázně** – válečné hroby

**Bělá pod Pradědem** – vojenské opevnění

**Vlčice** – dochovaná linie zákopů v okolí Rychleb, opuštěná šachta, pozůstatky ležení Marie Terezie

**Kobylá nad Vidnavkou** – křišťálový lom

**Jeseník** – technická památka mostu z počátku 20. stol. postavená stejnou technologií, jako Petřínská věž

**Supíkovice** – Vápenka, položený kámen ke Svatojanské stezce, skalní městečko

**Stará červená Voda** – půda a sklepní prostory objektu obecního úřadu – bývalý úkryt válečných utečenců

Obce Jesenicka disponují kvantem atraktivit, které nejsou evidovány v žádných propagačních materiálech. Rozšíření EMOS v tomto území spatřují představitelé obcí v realizaci společných projektů zasahujících například i do několika sousedních katastrů.

EMOS bude mít i dopad na menší „měkké“ projekty. Obce musí spolupracovat při vytváření takových a podobných nabídek, protože jednotlivé obce samostatně za sebe turistu neuspokojí. Z vlastní zkušenosti u současného turistů převládá názor, že potřebuje mít stanovený cíl a během cesty může navštívit i jiné zajímavosti.

Jesenicko je třeba nabízet jako jednu společnou turistickou destinaci a k turistům i takto přistupovat.

Nabídka služeb v oblasti cestovního ruchu byla na území Jesenicka zatraktivněna dalším stupněm, v tomto případě získáváním bonusů a výhod při návštěvě tohoto regionu nově vzniklou kartou. Zážitková karta nabízí bonusy, slevy, speciální pobytové balíčky i věrnostní program. Do systému jsou zapojeny významné památky a atraktivní služby v Jeseníkách. Zážitkovou kartu lze uplatnit na více než 60 místech. Vzhledem k tomu, že se jedná o propagaci celého území Jesenicka s dopadem na jednotlivé obce, by do propagace měly být zapojeny všechny obce ORP Jeseník bez rozdílu. Způsob spolupráce či zapojení je spatřována například v umístění baneru na všech portálech veřejné správy Jesenicka. Charakteristickým znakem tohoto území by mělo být motto „**NALEJME SI ČISTÉ VODY**“, které by se mělo objevovat na všech propagačních materiálech při značení na webových portálech a reklamách.

## **VOJENSKÉ OPEVNĚNÍ – BĚLÁ POD PRADĚDEM**

**Lehké opevnění z II. svět. války** - vzor 37 - stavba lehkého opevnění byla zadána 2.9.1937 stavební firmě J. Schmalz z Olomouce. Linie čítá 53 objektů ve dvou

sledech a měla být doplněna v letech 1940-41 dalšími 14-ti sruby těžkého opevnění (k jejich stavbě již nedošlo).



### **LEHKÉ OPEVNĚNÍ VZOR 37**

Tomuto vzoru se přezdívá „řopík“. Tato pevnůstka byla v dřívější době jedna z nejmoderněji vyprojektovaných obranných staveb. Při plném vybavení a s vycvičenou osádkou mohla nepříteli způsobit těžké ztráty. Naše velení počítalo se souvislými liniemi lehkého opevnění o dvou (někdy i více) sledech. Tak byla zajištěna i hloubka obranné linie.“ Řopík“ využíval systému bočních paleb, díky čemuž nemohly být střílny objektu zasaženy palbou protivníka ze směru čelního útoku. Pevnůstka svou palbou postřelovala protitankové či protipěchotní zátarasy a taky mohla vést palbu na obranu obou svých sousedů (nebylo výjimkou, že „řopík“ dostřelil až na druhého souseda na každé své straně).

### **STARÁ VÁPENKA U SUPÍKOVIC**



**Prohlášeno:** 1972

**Umístění:** na západním konci obce, za č. p. 64 směrem k lomu.

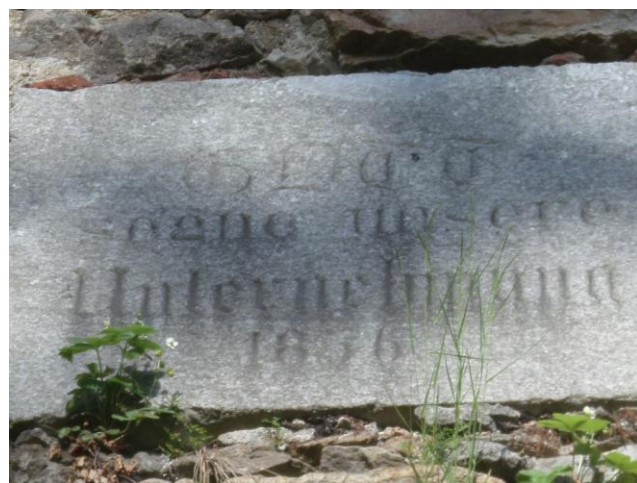
Slohové, autorské a časové určení: Technická památka z roku 1856

**Popis:**

Objekt šachtové vápenky kuželovitěho tvaru z lomového kamene přistavěný ke skalní stěně. Technická památka o výšce 13,7 m a obvodu 38m (měřeno u základny). Vápenka se zavážecím otvorem ve vrcholu a třemi vyvážecími otvory prolomenými v patě objektu, zaklenutými půlkruhovým záklenkem. Nad klenbou centrálního vyvážecího otvoru ve zdivu osazena kamenná deska s nápisem. V celé výšce objektu drobné větrací otvory. Z východní strany přiléhá navážecí rampa z lomového kamene.

**Stavební dějiny:**

Vápně se na Jesenicku páčilo již ve středověk už v malých „polních pecích“. Průmyslová výroba začíná po polovině 19. století výstavbou větších šachtových pecí na otop uhlím. Takové vznikaly ve Vapenné, Velkých Kuněticích, Horní Lipové a na Zálesí. Kruhová vápenka v Supíkovcích byla postavena v roce 1856 A. Dreschlerem, její provoz byl ukončen v roce 1908.



**DVOREC SE ZÁMEČKEM A MLÝNEM V HORNÍM FOŘTĚ – ČÁST OBCE UHELNÁ**

\* Jan Tmling byl hejtmanem biskupského panství Jánský Vrch a to v letech 1660 – 1685. Odkoupil od měšťanů různé pozemky včetně pozemků v Horním Fořtě a zřizuje zde v r. 1669 dvorec se zámečkem a mlýnem. V r. 1682 nechal majetek prohlásit za rytířský statek – šóltéství se všemi svobodami, právy a nároky. Po smrti Tmlinga jeho děti zámeček prodali v r. 1686 Jindřichu Schubertovi za 3 600 zlatých. U statku chovali 8 koní, 50 krav, 5 volů a drobný dobytek.

\* K hlavní budově fojtství náležel terasový parčík s vodotryskem, který kolem vodního náhonu ke mlýnu a elektrárně přecházel v malý přírodně krajinářský prak a velkou ovocnou zahradu kolem rybníka. V r. 1900 byl park doplněn o výsadbu cizokrajných druhů

\* Timling je spojený s Jánským Vrchem a je o něm pověst, jak se upsal čertu.

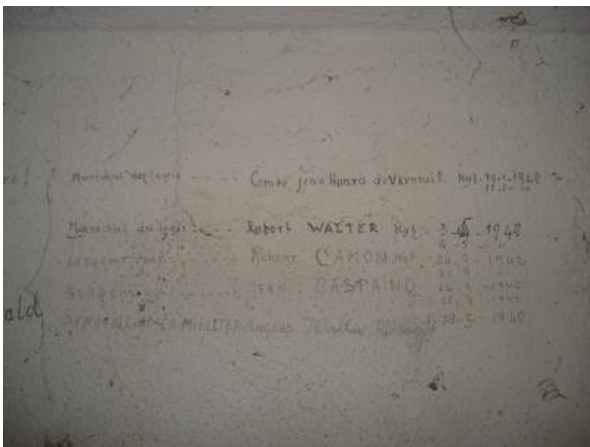
\* Další osud zámečku se zatím nepodařilo zjistit, nic méně teď dlouhodobě chátrá.

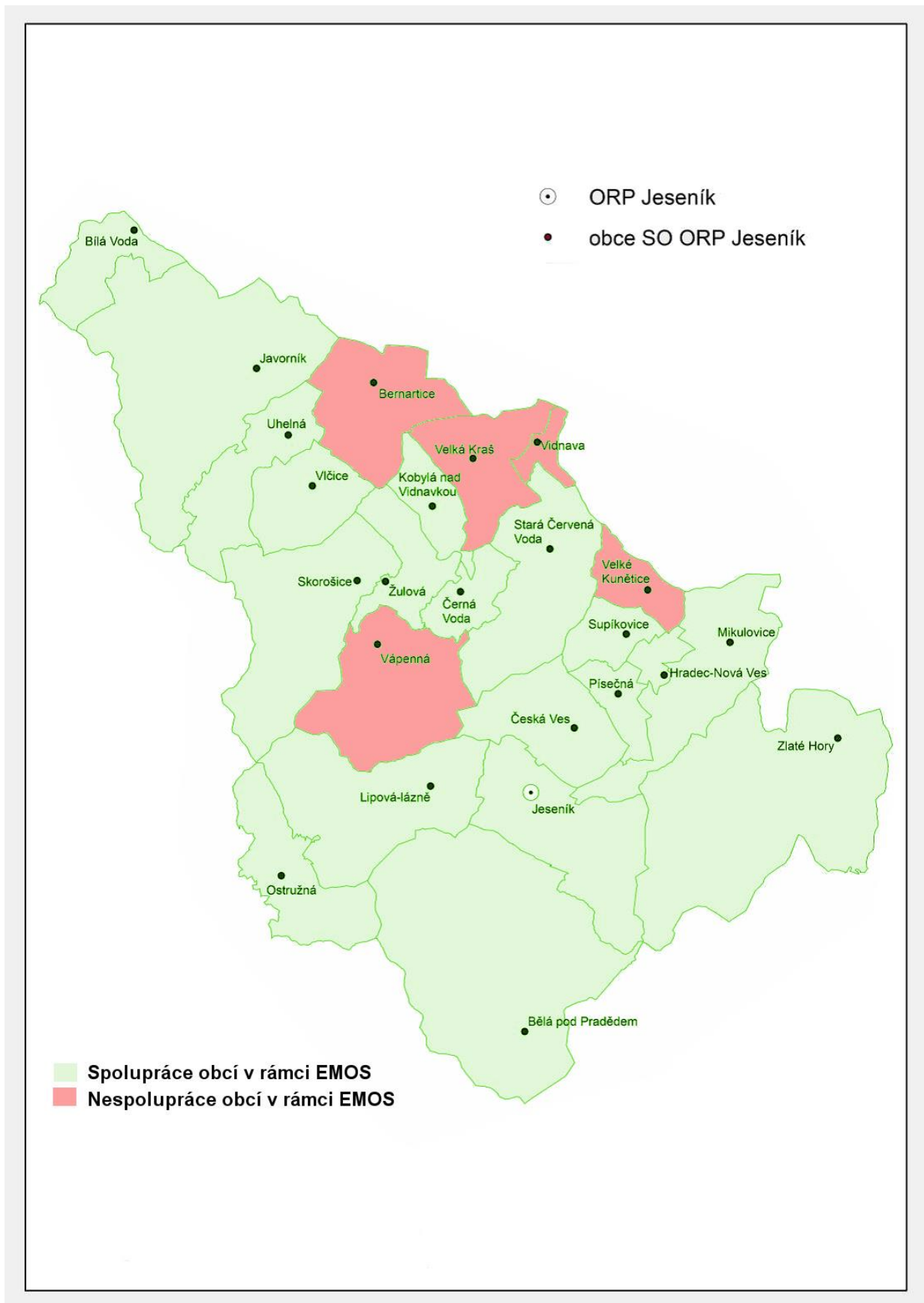


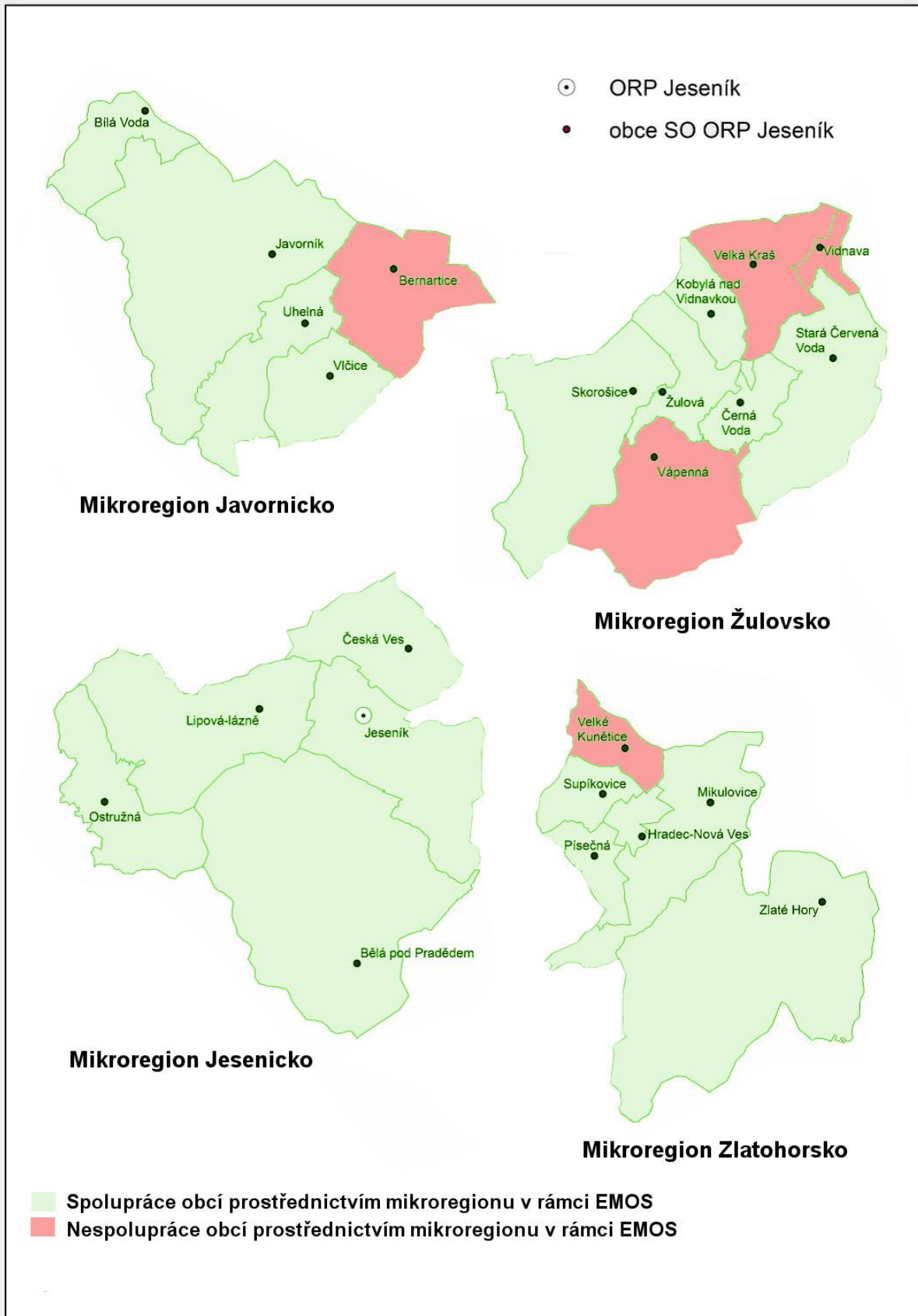
## **PŮDNÍ A SKLEPNÍ ČÁST OBECNÍHO ÚŘADU STARÁ ČERVENÁ VODA**

**SKLEPNÍ ČÁST** - byla úkrytem válečných utečenců. Na sklepních zdech je zřetelně vidět jména a roky německých utečenců.

**PŮDNÍ ČÁST** - sloužila k úschově částí nástrojů např. stloukadel másel. Každá součástka byla někomu odebrána a tím tak lidem bylo odepíráno si vyrábět domácí produkty k obživě. Na konkrétní součástce byla papírová cedulka, na které bylo napsáno jméno a rok, kdy a komu byla součástka odebrána.

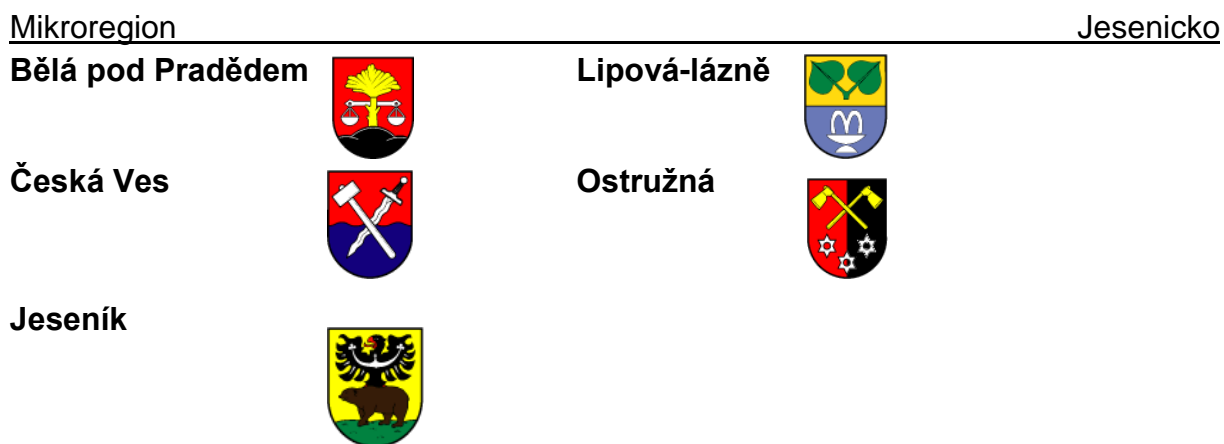
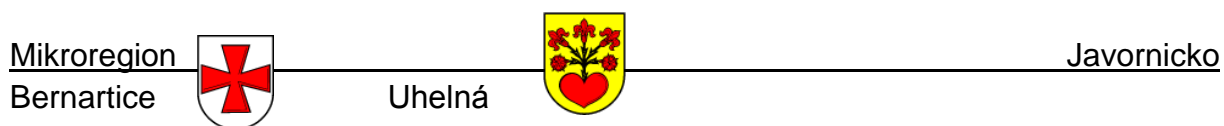






### 3 Způsob nastavení rozhodovacích a řídicích struktur

Okres Jeseník, který vznikl 1. 1. 1996 vyčleněním z okresů Šumperk a Bruntál, zahrnuje 24 obcí, z nichž 5 obcí (Javorník, Jeseník, Vidnava, Zlaté Hory a Žulová) mají statut města. Začátkem roku 2003 zanikly okresní úřady a samosprávné kraje se od té doby pro účely státní správy dělí na správní obvody obcí s rozšířenou působností (Jeseník), ty dále na správní obvody obcí s pověřeným obecním úřadem (Javorník, Jeseník, Zlaté Hory). V roce 1993 vzniklo zájmové Sdružení měst a obcí Jesenicka (dále „SMOJ“), které zaměřuje činnost na ochranu zájmů Jesenicka, dále např. na koordinaci činností v oblasti cestovního ruchu, infrastruktury, dopravy, dotační politiky, rozvoj partnerství, účast na veletrzích ČR, koordinaci společné problematiky odpadů a odpadového hospodářství. Pro řešení specifické problematiky v menších částech území vytvořilo SMOJ mikroregiony Javornicko, Jesenicko, Zlatohorsko a Žulovsko.



**Mikroregion****Žulovsko**

Černá Voda



Vápenná



Kobylá nad Vidnavkou



Velká Kraš



Skorošice



Vidnava



Stará Červená voda



Žulová

**Mikroregion****Zlatohorsko****Hradec-Nová Ves****Mikulovice**

Písečná



Velké



Kunětice

Supíkovice



Zlaté



Hory

Pro efektivní naplňování sledovaných cílů bude využito převážně stávajícího DSO, a tím je myšleno Sdružení měst a obcí Jesenicka, jehož úlohou je ochrana a prosazování společných zájmů obcí Jesenické oblasti. Sdružení rovněž koordinuje vznik a činnost dobrovolných svazků obcí v dílčích oblastech a zakládá organizace provádějící činnost v infrastruktuře, cestovním ruchu apod. Sdružení měst a obcí Jesenicka je schopno jako silný subjekt plnit roli žadatele/příjemce dotace pro projekty realizující se v této oblasti nebo s dopadem na tento region. Naplňování sledovaných cílů však může být zajištěno i prostřednictvím jednotlivých obcí, které bezprostředně ovlivňují rozvoj Jesenicka, ať už prostřednictvím projektů do infrastruktury, občanské vybavenosti, rozvoje obcí, kultury a sportu, či cestovního ruchu.

## 4 Nastavení jednacích a rozhodovacích pravidel

Nejvyšším orgánem SMOJ je Sněm starostů, jehož pravomocí je mj. navrhnout a schvalovat spolupráci s jinými svazky měst a obcí nebo jinými subjekty a rozhodovat tak o připravovaných a plánovaných projektech, které budou efektivně rozvíjet nejen vlastní region, ale i meziobecní spolupráci.

K založení nového DSO nebude nutné přistoupit, jelikož předmět činnosti stávajícího DSO, tedy Sdružení měst a obcí Jesenicka je dostatečné a účelově naplňuje potřeby regionu.

### Orgány SMOJ:

1) - Sněm starostů

- Rada SMOJ

- Předseda SMOJ

- Kontrolní výbor

2) Orgány SMOJ jsou kolektivní a každý člen má 1 hlas

3) Sněm starostů je nejvyšším orgánem SMOJ

### Pravomoci Sněmu:

a) návrh mikroregionu volit a odvolávat radu SMOJ

b) schvalovat závěry a usnesení sněmu starostů

- stanovy SMOJ a jejich změny

- rozpočet SMOJ na příslušný kalendářní rok

- hospodaření a účetní závěrku SMOJ za uplynulý rok

- vznik a zánik členství ve SMOJ

- stanovy fondů založených SMOJ

- výši členských příspěvků a termín úhrad

- zřizování organizací

- členství v jiných organizacích



- spolupráce s jinými svazky měst a obcí nebo jinými subjekty
- volí a odvolává kontrolní výbor a jeho předsedu

4) Rada SMOJ je výkonným orgánem SMOJ a je volena sněmem starostů na 2 roky. Je osmičlenná s tím, že každý mikroregion má dva zástupce v radě SMOJ. Rada SMOJ volí a odvolává ze svého středu předsedu SMOJ a jeho zástupce.

- rozhoduje o přijetí výkonného pracovníka včetně jeho pracovní náplně
- zabezpečuje hospodaření SMOJ podle chváleného rozpočtu
- projednává a řeší návrhy a připomínky členů SMOJ týkající se činnosti SMOJ
- Připravuje program jednání sněmů starostů SMOJ
- dále řeší úkoly Sněmu starostů SMOJ

5) Předseda SMOJ nebo jeho zástupce zastupuje SMOJ navenek a podepisuje dokumenty schválené sněmem starostů, respektive radou SMOJ a plní úkoly vyplývající ze stanov SMOJ. Odpovídá za včasné přezkoumání hospodaření SMOJ za uplynulý rok.

6) Kontrolní výbor provádí kontrolu hospodaření SMOJ

- kontroluje plnění usnesení sněmu starostů SMOJ a rady SMOJ
- plní další kontrolní úkoly, jimiž ho pověřil sněm starostů SMOJ

Kontrolní výbor je tříčlenný. Předseda nebo jím pověřený člen kontrolního výboru se účastní jednání rady SMOJ s hlasem poradním. O provedené kontrole výbor provede zápis, který obsahuje, co bylo kontrolováno, jaké nedostatky byly zjištěny a návrhy opatření směřující k odstranění nedostatků. Zápis podepisuje předseda SMOJ a předseda kontrolního výboru. Předseda kontrolního výboru předloží zápis sněmu starostů SMOJ na nejbližším zasedání SMOJ.

### Způsob jednání orgánu SMOJ

1) Sněm starostů SMOJ

- sněm svolává předseda SMOJ minimálně 1x za 3 měsíce v případě požadavků
- 1/3 SMOJ i v termínu kratším a to do 15 dnů od předložení požadavků
- jednání je usnášení schopné, je-li přítomna nadpoloviční většina všech členů SMOJ
- jednání řídí předseda, v nepřítomnosti jeho zástupce
- při rozhodování je potřebný souhlas nadpoloviční většiny všech členů SMOJ

- z jednání se pořizuje zápis, který podepisuje předseda SMOJ a zapisovatel, zápis je rozeslán všem členům SMOJ

## 2) Rada SMOJ

- schází se z pravidla 1x za měsíc, svolává ji předseda SMOJ

- řeší úkoly vyplývající ze strany SMOJ

- při volbách předsedy a zástupce jsou zvoleni dva kandidáti s nejvyšším počtem hlasů

- při volbě musí být přítomno všech 8 členů rady SMOJ

- z jednání se pořizuje zápis, který se rozesílá všem členům SMOJ

- pro ostatní členy SMOJ je zápis k nahlédnutí při nejbližším jednání sněmu starostů

## ŘÍDÍCÍ SKUPINA

Řídící skupina určená pro naplňování cílů souhrnného dokumentu. Vytvořená řídicí skupina složená z členů jednotlivých mikroregionů se bude snažit o naplňování cílů stanovených v SD. Současně bude dohlížet a spolupracovat na uskutečňování připravovaných projektů uvedených v akčním plánu.

### Náplň řídicí skupiny

#### - pravidelné setkávání řídicího výboru v prostorách smluvního partnera

- připomenutí stanovených cílů
- určení stanovených cílů
- stanovení termínů plnění
- vytipování dotačních titulů
- komunikace s odbornými osobami
- stanovení dotačního managementu
- administrace dotačních žádostí
- zajištění výběrových řízení
- zajištění realizační části spojených se ZVA
- propagace a publicita
- udržitelnost

- průběžné setkávání členů řídicí skupiny v prostorách smluvního partnera

- aktuální informace o průběhu naplňování sledovaných cílů
- aktuální informace o průběhu realizovaných akcí

- setkávání řídicí skupiny v prostorách smluvního partnera

- dohled a schvalování realizovaných akcí a cílů – SMOJ

<b>SLOŽENÍ ŘÍDICÍ SKUPINY</b>	
<b>Manažer ŘS</b>	Marie Paděrová (koordinátor projektu)
<b>Člen ŘS za mikroregion Jesenicko</b>	Ing. Lubomír Žmolík (starosta obce Lipová-lázně)
	Mgr. Zdeňka Blišťanová (místostarostka města Jeseník)
	Robert Neugebauer (místostarosta obce Bělá pod Pradědem)
	Petr Mudra (starosta obce Česká Ves)
<b>Člen ŘS za mikroregion Zlatohorsko</b>	Roman Bican (starosta obce Supíkovice)
	Mgr. Roman Šťastný (starosta obce Mikulovice)
<b>Člen ŘS za mikroregion Javornicko</b>	Bc. Zdeněk Hořava
	Ing. Josef Fojtek (starosta obce Vlčice)
	Ing. Miroslav Kocián (starosta obce Bílá Voda)
<b>Člen ŘS za mikroregion Žulovsko</b>	František Kadlec (starosta obce Skorošice)
	Radek Trst'án (starosta Města Žulová)

## 5 Financování

Představitelé obcí ORP Jeseník si kromě hlavního volitelného tématu cestovního ruchu pohrávalo i s myšlenkou podpory malých obcí, kdy by za vhodných podmínek mohlo vzniknout tzv. centrum servisních služeb (CSS). Myšlenka je stále otevřená a ke konečnému vyhodnocení dojde v průběhu několika příštích dnů. Za předpokladu, že se Sdružení obcí a měst Jesenicka shodne jak na personálním obsazení (mzdy) a

vzniklých provozních nákladech (pronájem prostor, energie apod.) včetně finanční spoluúčasti, vyplývající z tohoto návrhu, bude moci být tento způsob řízení jasně uchopen s konkrétními kalkulacemi. CSS by mělo poskytovat dle předešlých dotazníkových šetření a řízených hovorech služby z oblasti dotačního managementu, právní servis a veřejných zakázek, které představitelé vyhodnotili v rámci podpory malých obcí jako priority pro rozvoj a nezbytné fungování veřejné správy.

Efektivita meziobecní spolupráce je v případě podpory malých obcí spatřována v dostatečném rozsahu, přesto toto téma není všemi představiteli úplně podporováno. V současné době každá obec má zajištěn svůj externí dotační management, právní servis i administrátora veřejných zakázek. Většinou za nepřiměřenou úplatu oproti odvedenému úkonu. Velkým problémem bývá také existence externích dodavatelů, se kterými je v době udržitelnosti nebo v době po ukončené realizaci (2-3 roky) špatná nebo nulová komunikace, kdy je žadatel zpětně vyzván FÚ nebo úřadem na ochranu hospodářské soutěže nebo také poskytovatelem dotace z důvodu kontrol projektů a je třeba ukončený a vyúčtovaný projekt předložit ke kontrole, tzn., předložit všechny fáze projektu od A-Z.

#### Náklady plánovaných akcí

Naplnění zvolených cíl představuje pro investora nejen vlastní spoluúčast, ale především vytipování vhodného dotačního titulu, které by jednak zajistilo jeho nejnížší možnou spoluúčast a jednak pokrylo největší část nákladů spojených s danou akcí. V rámci plánovaných aktivit se jedná o typy akcí jak investičních, tak i měkkých projektů. Charakter jednotlivých akcí bude mít dopad na složení realizačního týmu, na rozsah odvedených služeb a na rozsah uvedených služeb.  
Z pravidla se jedná o:

- projektový manažer
- odborná osoba (auditor, projektant, technický, stavební dozor)
- zpracovatel výběrového řízení
- dodavatel
- partner (s finanční účastí i bez)
- investor

Veškeré tyto náklady by měly být považovány za způsobilé výdaje tzn., měly by být zahrnuty v rozpočtu výdajů tak, aby byly uznatelné, ať už se jedná o mzdy, pronájem prostor, zpracování odborných posudků a studií, zpracování žádostí, doplňkových služeb či samotných stavebních nebo dodávkových realizací.

## 6 Vyhodnocení efektivity

Naplnění zvolených cílů bude vyhodnocováno v průběhu dalších dvou let, tzn., do konce roku 2017. Pravidelná setkání řídicí skupiny.

Pro řízení strategie bude ustaven **manažer strategie**. Manažer zodpovídá za celkovou koordinaci všech aktivit souvisejících s jejím řízením. Je zodpovědný za to, že se se schválenou strategií bude pracovat, že zodpovědné subjekty budou usilovat o její naplnění a že se bude vyhodnocovat, zda se daří přispívat k plnění stanovených cílů.

Manažer strategie je výkonnou a koordinační jednotkou, ale pro výkon své činnosti potřebuje součinnost orgánů, které mohou rozhodovat. Tím je **řídicí skupina**. Řídicí skupina činí klíčová rozhodnutí při naplňování strategie, zejména týkající se jejích změn a úprav, ale také schvalování akčního plánu. Řídicí skupina schvaluje vyhodnocení strategie a přijímá opatření vyplývající ze závěrů hodnocení.

Pravidelná setkání řídicí skupiny po ukončení projektu bude svolávat manažer projektu, výstupy z pracovních setkání aktuálním stavu projektů, z výstupů naplňování stanovených cílů, změn v rámci složení řídicí skupiny a změn projektů v průběhu příprav či samotné realizace budou informovat všechny zástupce ORP Jeseník. Z jednotlivých setkání bude pořizován zápis. Tento bude v pravidelných intervalech rozeslán na všechny představitele ORP Jeseník. Uskutečněné výstupy budou postupně dle uskutečněných realizací zapracovány do souhrnného dokumentu tak, aby po roce 2017 byl tento dokument odrazem cílů, které byly efektivně naplněny.

## 7 Závěr

Zapojení ORP Jeseník do projektu „Meziobecní spolupráce“ nebylo v první chvíli vnímáno úplně pozitivně. S blížícím se koncem projektu „Projekt Systémová podpora rozvoje meziobecní spolupráce v rámci území správních obvodů obcí s rozšířenou působností č. CZ.1.04/4.1.00/B8.00001 je však do projektu zapojeno celé území Jesenicka, tzn., všech 24 obcí ORP Jeseník. I bez realizace projektu „meziobecní spolupráce“ je ze stran konkrétních obcí spolupráce nastavena, aniž by si uvědomovali, že k „Meziobecní spolupráci“ dochází. Postupem času jsou zjišťovány další možné způsoby „Meziobecní spolupráce“, které současně budou mít přínos zvýšené efektivity a tím i motivaci pro nové plánování a přípravu dalších projektů, které jim přinesou v rámci vzájemné spolupráce výhody v podobě např. snižování vlastních vynaložených nákladů či úspor.

Rozvíjení „Meziobecní spolupráce“ v oblasti cestovního ruchu je tou nejlepší variantou, jakou si území mohlo zvolit. Důkazem toho jsou plánované záměry

obsaženy v akčním plánu, které budou realizovány ve spolupráci se sousedními katastry či jinými obcemi a městy tak, aby došlo ke zvýšení návštěvnosti celého regionu a rozšíření nabídky služeb v oblasti cestovního ruchu v konkrétních částech území s dopadem na celý region. Vzájemnou koordinací a sladěním postupů obcí a měst při realizaci aktivit umožňujících naplňování sledovaných cílů a aktivit dojde ke společné tvorbě a vylepšení konkrétních služeb, které budou mít za následek prohloubení a efektivitu nastavené meziobecní spolupráce.

## **8 Přílohy**

1. Zápis z jednání o EMOS ze dne 10.7.2015, Prezenční listina, fotodokumentace
2. Zápis z jednání o EMOS ze dne 20.7.2015, Prezenční listina, fotodokumentace
3. Zápis z jednání o EMOS ze dne 30.7.2015, Prezenční listina, fotodokumentace
4. Zápis ze závěrečného jednání o EMOS ze dne 11.9.2015, Prezenční listina, fotodokumentace