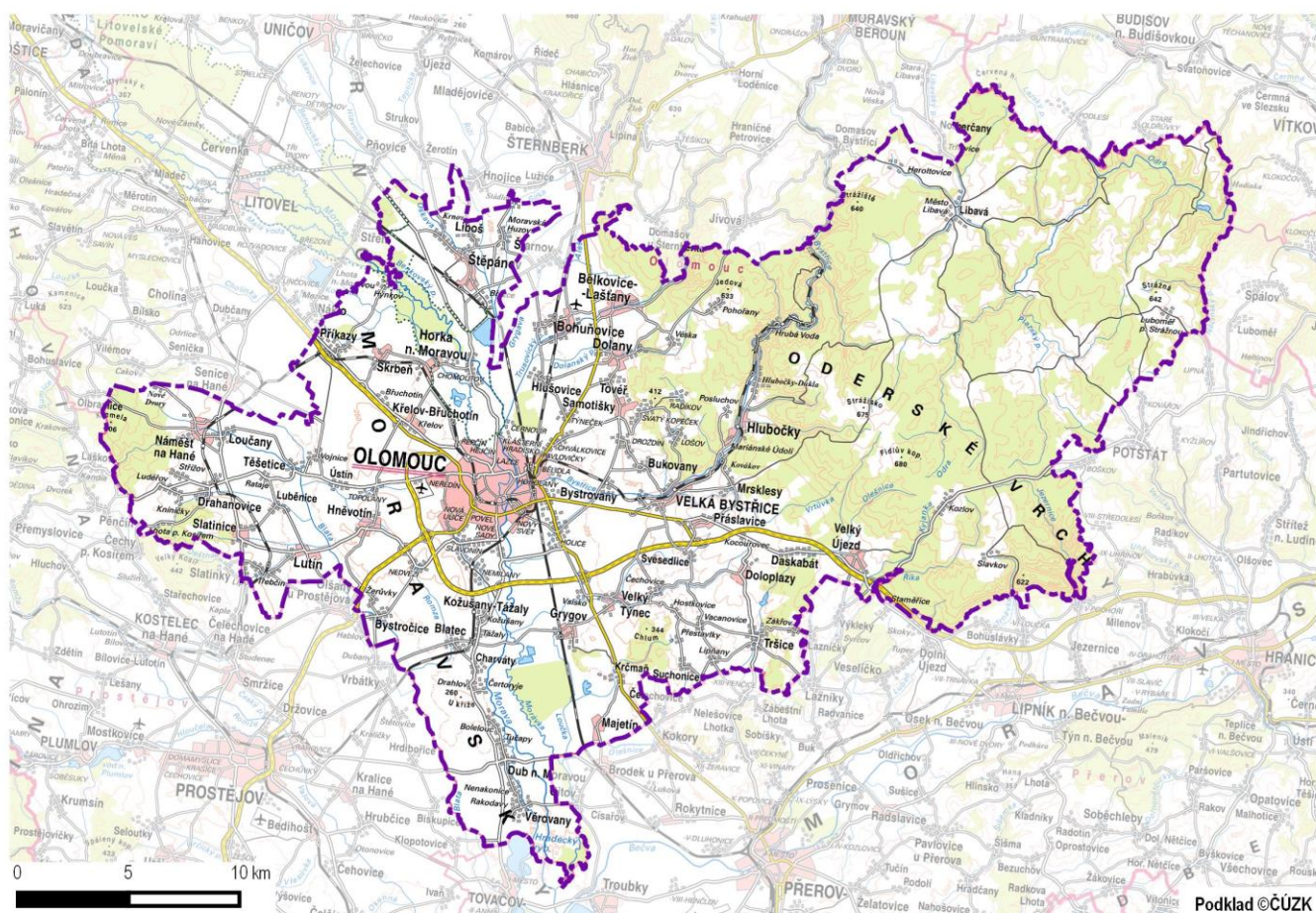


Akční plán rozvoje území správního obvodu obce s rozšířenou působností Olomouc

Dokument je zpracován pro období 2016-2017



Tento výstup byl financován z prostředků ESF prostřednictvím Operačního programu Lidské zdroje a zaměstnanost a státního rozpočtu ČR.

OBSAH:

1. Základní informace o strategii (souhrnný dokument).....	3
2. Popis způsobu zpracování Akčního plánu	4
3. Zásobník rozvojových aktivit	6
4. Akční plán.....	10
5. Podrobná specifikace preferovaných rozvojových aktivit meziobecní spolupráce	17
Rozvojová aktivita 1 – Komunitní plánování sociálních služeb pro obce v ORP Olomouc	17
Rozvojová aktivita 2 – Vyhledávací studie trasování cyklistické infrastruktury	19
Rozvojová aktivita 3 – Plán udržitelné mobility s vazbou na okolní obce	21
Rozvojová aktivita 4 – Vytvoření databáze podnikatelských nemovitostí a návrh marketingové strategie.....	23
Rozvojová aktivita 5 – Propagace a prezentace podnikatelských nemovitostí	25
6. Kontakty.....	27
7. Přílohy.....	28

1. Základní informace o strategii (souhrnný dokument)

Název strategie	Strategie území správního obvodu ORP Olomouc v oblasti předškolní výchovy a základního školství, sociálních služeb, odpadového hospodářství, dopravy a dopravní obslužnosti, podpory podnikání a zaměstnanosti
Gestor tvorby strategie	Statutární město Olomouc
Schvalovatel strategie	Shromáždění starostů SO ORP Olomouc
Forma a datum schválení/projednání	Schválena na shromáždění starostů dne 16. 4. 2015
Doba realizace strategie	2015-2024
Odpovědnost za implementaci	Shromáždění starostů SO ORP Olomouc

2. Popis způsobu zpracování Akčního plánu

Akční plán je součástí Souhrnného dokumentu (SD), který byl výstupem projektu „Systémová podpora rozvoje meziobecní spolupráce v ČR v rámci území správních obvodů obcí s rozšířenou působností (číslo projektu: CZ.1.04/4.1.00/B8.00001). Zpracování akčního plánu bylo realizováno v rámci prodloužení výše zmíněného projektu v měsících červen – říjen 2015.

Nejprve bylo nutné vytvořit zásobník rozvojových aktivit, které by bylo možné realizovat v rámci meziobecní spolupráce na území ORP Olomouc. Na základě návrhové části SD byly hledány takové rozvojové aktivity, které by byly žádané k realizaci vzhledem k provedené analýze. V navrženém zásobníku rozvojových aktivit každému cíli stanovenému v návrhové části SD odpovídá jedna aktivita.

Strategický dokument včetně cílů byl schválen na 2. oficiálním setkání starostů ORP Olomouc v dubnu 2015. Lze tedy říci, že by bylo možné všechny rozvojové aktivity ze zásobníku rozvojových aktivit realizovat s dostatečnou podporou a zájmem starostů na jejich realizaci. Vzhledem k tomu, že jako volitelné téma pro EMOS bylo v ORP Olomouc řešeno téma „Zaměstnanost a podpora podnikání“ (schváleno na 2. oficiální setkání starostů), proto byly pro řešení v akčním plánu navrženy rozvojové aktivity, které dílčím způsobem toto téma podporují.

Ze zásobníku rozvojových aktivit, byly na základě jednání se starosty (2. oficiální setkání starostů, osobní schůzky motivujících starostů a KMOS) ať už v rámci projektu nebo mimo něj vybrány tyto rozvojové aktivity:

1. Komunitní plánování sociálních služeb pro obce ORP Olomouc
2. Vyhledávací studie trasování cyklistické infrastruktury
3. Plán udržitelné městské mobility s vazbou na okolní obce
4. Vytvoření databáze podnikatelských nemovitostí a marketingové strategie
5. Propagace a prezentace podnikatelských nemovitostí

Podmínky, postupné kroky či překážky realizace těchto rozvojových aktivit, byly opět několik týdnů diskutovány prostřednictvím KMOS a motivujících starostů, se starosty v území a s odborníky na Magistrátu Statutárního města Olomouce, především na odboru koncepce a rozvoje a odboru sociálních věcí. Bylo nutné také hledat možnosti financování rozvojových aktivit, nejen z rozpočtu statutárního města Olomouc (dále SMOI), ale i krajské dotace a jiné dotační tituly. Na základě diskusí byl vytvořen návrh akčního plánu, který byl představen na jednáních se starosty.

Dne 18. 8. 2015 v 10:00 hod. byli řešitelé rozvojových aktivit hosty na obecním úřadě v Grygově, kde přítomným starostům představili návrh akčního plánu rozvojových aktivit Komunitního plánování sociálních služeb, v diskusi přítomní zástupci obcí navržený akční plán schválili, shodli se, že navrhované řešení povede ke zlepšení stávající situace v sociálních službách v území.

Na 20. 8. 2015 na 14.00 hod. bylo svoláno další jednání se starosty k návrhu akčního plánu týkající se dvou rozvojových aktivit z oblasti dopravy a dopravní obslužnosti a to: Vyhledávací studie trasování cyklistické infrastruktury a Plánu udržitelné mobility s vazbou na okolní obce. Starostové s představeným akčním plánem souhlasili a v diskusi zdůrazňovali, že navržená řešení povedou ke zlepšení situace v dopravě a potažmo i ke zlepšení dojížděkovosti za zaměstnáním.

Při třetím jednání k akčnímu plánu byli řešitelé rozvojových aktivit i starostové hosty na Obecním úřadě v Bělkovicích – Laštanech. Na programu tohoto jednání byl akční plán k dvěma rozvojovým aktivitám v oblasti zaměstnanosti a podpory podnikání: Vytvoření databáze podnikatelských nemovitostí a marketingové strategie a Propagace a prezentace podnikatelských nemovitostí pro zlepšení možnosti využití podnikatelských nemovitostí, včetně tzv. brownfields. Přítomní starostové souhlasili s návrhem akčního plánu a v diskusi vyjádřily názor, že navrhovaná řešení povedou ke zlepšení stávající situace v této oblasti.

Finální podoba Akčního plánu bude ještě jako celek projednána v první polovině září na jednání se starosty. Dále bude také předána odbornému týmu SMOČR, který vypracuje odborný posudek a po zapracování připomínek, bude konečná schválená verze vytištěna a předána jako výstup projektu Meziobecní spolupráce.

3. Zásobník rozvojových aktivit

č.	Cíl dle SD	Oblast	Název rozvojové aktivity	Období realizace	Realizátor budoucí rozvojové aktivity
1	1.1 Vyšší informovanost o péči o děti ve firemních školkách, k péči o děti dle zákona o dětské skupině a k péči o děti dle živnostenského zákona	školství	Metodická pomoc k provozování zařízení pro děti v dětské skupině a k provozování zařízení dle živnostenského	09/2015-01/2016	Statutární město Olomouc
2	1.2 Zavedení systémové spolupráce za účelem využití volných kapacit mateřských škol	školství	System pro sdílení informací o naplněnosti MŠ a nabídce služeb pro MŠ	11/2015-01/2016	Statutární město Olomouc
3	2.1 Vytvoření modelového návrhu fungování svazkové školy	školství	Modelový příklad fungování svazkové školy	12/2015-03/2016	Obec Náměšť na Hané
4	2.2. Zajištění dotačního informačního servisu v oblasti dotací pro základní a mateřské školy	školství	Dotační servis obcím v oblasti základního a předškolního vzdělávání	01/2016-2020	Statutární město Olomouc
5	1.1 Rozšíření komunitního plánování na celé území ORP Olomouc	sociální služby	Komunitní plánování sociálních služeb pro obce ORP Olomouc	01/2016-08/2016	Statutární město Olomouc
6	2.1 Vyšší využití stávajících kapacit sociálních služeb a zlepšení informovanosti o nabídce sociálních služeb	sociální služby	Katalog sociálních služeb	02/2016-2018	Statutární město Olomouc
7	2.2 Zvýšení kapacity vybraných typů sociálních služeb: pečovatelské služby, osobní asistence, sociálně aktivizačních služeb a odlehčovacích služeb pro seniory	sociální služby	Rozšíření kapacity pečovatelské služby	2016-2020	Statutární město Olomouc
8	2.2 Zvýšení kapacity vybraných typů sociálních služeb: pečovatelské služby, osobní asistence, sociálně aktivizačních služeb a odlehčovacích služeb pro seniory	sociální služby	Rozšíření kapacity služeb osobní asistence	2016 - 2020	Statutární město Olomouc

9	2.2 Zvýšení kapacity vybraných typů sociálních služeb: pečovatelské služby, osobní asistence, sociálně aktivizačních služeb a odlehčovacích služeb pro seniory	sociální služby	Rozšíření kapacity sociálně aktivizačních služeb	2016 - 2020	Statutární město Olomouc
10	2.2 Zvýšení kapacity vybraných typů sociálních služeb: pečovatelské služby, osobní asistence, sociálně aktivizačních služeb a odlehčovacích služeb pro seniory	sociální služby	Rozšíření kapacity sociálně odlehčovacích služeb pro seniory	2016-2020	Statutární město Olomouc
11	1.1 Podpora a zavedení preventivních opatření vzniku odpadu – systém kompostování ve vhodných typech zástavby	odpadové hospodářství	Zhotovení plánu (studie) vybavení území domácími kompostéry	01/2016-04/2016	Obec Hlušovice
12	1.1 Podpora a zavedení preventivních opatření vzniku odpadu – systém kompostování ve vhodných typech zástavby	odpadové hospodářství	Vybavení území domácími kompostéry	2016-2017	Obec Hlušovice
13	1.2. Vytvoření systému vedoucího ke snížení množství BRKO ukládaného na skládky	odpadové hospodářství	Plán svozu BRKO na území spolupracujících obcí	01/2016-06/2016	Statutární město Olomouc
14	1.2. Vytvoření systému vedoucího ke snížení množství BRKO ukládaného na skládky	odpadové hospodářství	Vybudování infrastruktury pro svoz a odstranění BRKO	06/2016-2017	Statutární město Olomouc
15	2.1 Rozšíření opatření podporujících oddělený sběr a využití zbytkového komunálního odpadu	odpadové hospodářství	Studie pro stanovení nejhodnějších opatření na podporu separovaného sběru odpadů v daném území	02/2016-09/2016	Statutární město Olomouc
16	2.1 Rozšíření opatření podporujících oddělený sběr a využití zbytkového komunálního odpadu	odpadové hospodářství	Realizace opatření na zvýšení separovaného odpadu a využití zbytkového odpadu	06/2016-2017	Statutární město Olomouc
17	Realizace informačních kampaní k podpoře opatření vedoucích k prevenci a využití odpadů	odpadové hospodářství	Informační kampaň na podporu třídění a využití odpadů	06/2016-2020	Statutární město Olomouc
18	1.1 Výstavba cyklostezek v návaznosti na stávající síť	doprava a dopravní	Vyhledávací studie trasování cyklistické infrastruktury	01/2016-08/2016	Statutární město Olomouc – cyklo-

		obslužnost			koordinátor
19	1.1 Výstavba cyklostezek v návaznosti stávající síť	Výstavba na doprava a dopravní obslužnost	Projektová dokumentace	2016	Statutární město Olomouc - cyklo- koordinátor
20	1.1 Výstavba cyklostezek v návaznosti stávající síť	Výstavba na doprava a dopravní obslužnost	Výstavba cyklistických stezek	2017-2018	Statutární město Olomouc, obce v ORP Olomouc
21	1.2 Společná údržba místních komunikací	doprava a dopravní obslužnost	Studie - Rozbor ekonomické výhodnosti společné údržby cyklostezek vč. návrhu konkrétních opatření	01/2016- 04/2016	Obec Bohuňovice
22	1.2 Společná údržba místních komunikací	doprava a dopravní obslužnost	Nákup techniky a realizace opatření pro letní i zimní údržbu cyklostezek	11/2016- 05/2017	Obec Bohuňovice
23	2.1 Vytvoření plánu udržitelné mobility	doprava a dopravní obslužnost	Plán udržitelné městské mobility s vazbou na okolní obce	01/2016- 10/2017	Statutární město Olomouc – odd. koncepce veř. infrastruktury
24	2.2 Vznik komunikační a vyjednávací platformy obcí v oblasti hromadné dopravy	doprava a dopravní obslužnost	Fungující komunikační a vyjednávací platforma obcí ORP Olomouc v oblasti dopravy	2016-2020	Obec Bohuňovice
25	1.1 Vytvoření nových ploch pro podnikání a služby, včetně realizace brownfields	zaměstna- nost a podpora podnikání	Vymezení rozvojových ploch pro podnikání	2015-2016	Obec Příkazy
26	1.1 Vytvoření nových ploch pro podnikání a služby, včetně realizace brownfields	zaměstna- nost a podpora podnikání	Zpracování projektové dokumentace a získání finančních zdrojů	2016-2017	Obec Příkazy
27	1.1 Vytvoření nových ploch pro podnikání a služby, včetně realizace brownfields	zaměstna- nost a podpora podnikání	Vytvoření nových areálů pro podnikání vč. revitalizovaných brownfields	2017-2020	Obec Příkazy
28	1.2 Společně prezentovat nemovitosti k podnikání potencionálním zájemcům	zaměstna- nost a podpora podnikání	Vytvoření databáze podnikatelských nemovitostí a marketingové strategie	01/2016- 06/2016	Statutární město Olomouc – odb. koncepce a

					rozvoje
29	1.2 Společně prezentovat nemovitosti k podnikání potencionálním zájemcům	zaměstnanost a podpora podnikání	Propagace a prezentace podnikatelských nemovitostí	07/2016- průběžně do 2024	Statutární město Olomouc – odb. koncepce a rozvoje
30	2.1 Zpracovat a společně naplňovat Integrovanou strategii rozvoje Olomoucké aglomerace e	zaměstnanost a podpora podnikání	Zpracování a schválení Integrované strategie Olomoucké aglomerace	05/2015- 12/2015	Statutární město Olomouc – odb. evropských projektů
31	2.1 Zpracovat a společně naplňovat Integrovanou strategii rozvoje Olomoucké aglomerace e	zaměstnanost a podpora podnikání	Realizace aktivit naplňujících Integrovanou strategii Olomoucké aglomerace	05/2015- 12/2015	Statutární město Olomouc – odb. evropských projektů

4. Akční plán

č.	Cíl dle SD	Název	Zdůvodnění potřeby rozvojové aktivity	Zaměření rozvojové aktivity	Náklady	Zdroj financování	Období realizace	Realizátor budoucí rozvojové aktivity	Připravenost
1	1.1. Rozšíření komunitního plánování na celé území ORP Olomouc	Komunitní plánování sociálních služeb pro obce v ORP Olomouc	Proces komunitního plánování sociálních služeb probíhá pouze v městě Olomouci. Ve zbývajícím území SO ORP Olomouc, kde žije 38% obyvatel ORP není zpětná vazba od občanů ve vztahu k dostupnosti služeb, nekoordinuje se aktuální poptávka uživatelů a informace o existujících službách nejsou dobře dostupné. Zdůvodnění potřeby financování sociálních služeb ve vztahu ke krajským zdrojům je často problematické. Při přípravě komunitního plánu (vč. analýzy celého území SO ORP Olomouc) města Olomouce pro léta 2016-2019 již bude zahrnuto celé území ORP Olomouc. Komunitní plán vytyčí prostor pro působení a možnosti financování organizací poskytujících sociální služby. Zpracovaný komunitní plán umožní vznik dalších výstupů např. katalog poskytovatelů sociálních služeb ve SO ORP Olomouc, který usnadní klientům i veřejné správě se	- zadavatel (statutární město Olomouc) - obce v ORP Olomouc - poskytovatel (NNO, kraj, církev, obce) - uživatel (občané s potřebou využívání soc. služeb) - široká veřejnost	200 000 Kč	Rozpočet města Olomouce	01-08/2016-	Statutární město Olomouc	Připraven k realizaci

č.	Cíl dle SD	Název	Zdůvodnění potřeby rozvojové aktivity	Zaměření rozvojové aktivity	Náklady	Zdroj financování	Období realizace	Realizátor budoucí rozvojové aktivity	Připravenost
			orientovat v nabídce sociálních služeb.						
2	1.1. Výstavba cyklostezek v návaznosti na stávající síť	Vyhledávací studie trasování cyklistické infrastruktury	Celospolečensky vzrůstající trend aktivního způsobu života včetně zvyšující se poptávky po cyklo dopravě není v území ORP stále podpořen dostatečnou dopravní nabídkou, tj. vhodnými cyklistickými stezkami tvořícími funkční síť. Z tohoto důvodu využívá jízdní kolo jako dopravní prostředek při každodenní vyjížďce do zaměstnání a do škol pouhých 5,43 %. Šance ke zvýšení podílu cyklistické dopravy vznikne ve chvíli, kdy potenciální uživatelé zjistí, že mají k dispozici bezpečné, pohodlné, přímé a rychlé spojení vhodné pro cyklistický provoz. Jedním z důvodů pro zpracování studie je nalézt optimální trasování cyklistických komunikací v rámci ITI Olomoucké aglomerace	- obce - koordinátoři cyklo dopravy - zpracovatelé PD cyklostezek - poskytovatelé dotací	700 000 Kč	Fond rozvojových projektů Olomouckého kraje (42%), města Olomouc, Přerov, Prostějov a Olomoucký kraj	01/2016-08/2016	Statutární město Olomouc (na území ORP Olomouc)	Připraven k realizaci
3	2.1 Vytvoření plánu udržitelné mobility	Plán udržitelné mobility Olomouc s vazbou na okolní obce	Plánování v oblasti dopravy je v současné době u jednotlivých obcí ORP omezeno na vypracování pasportu místních komunikací (ten má zpracován necelá polovina obcí), dopravně	- specialisté v oblasti dopravy: hromadné dopravy osob, řízení	2 000 000 Kč	Rozpočet SMOI SF 85%)	11/2015-10/2017	Statutární město Olomouc	Příprava k zadání pro zpracování plánu udržitelné mobility pro

č.	Cíl dle SD	Název	Zdůvodnění potřeby rozvojové aktivity	Zaměření rozvojové aktivity	Náklady	Zdroj financování	Období realizace	Realizátor budoucí rozvojové aktivity	Připravenost
			inženýrských studií zájmových lokality, maximálně dopravních generelů (např. generelu cyklistické dopravy na území města Olomouce). Stejně jako i v dalších regionech ČR zde nebyla doposavad věnována pozornost komplexnímu řešení problematiky ekologicky šetrných forem dopravy a udržitelné mobility. Jedním z nástrojů řešení je vypracování plánu udržitelné mobility. Ten oproti tradičním dopravním plánům, které se často zaměřují na řešení problémů v dopravě výstavbou či rozšiřováním dopravní infrastruktury, klade důraz na vyšší kvalitu života, uspokojení potřeb mobility obyvatel, kvalitu veřejného prostoru a realizaci opatření na podporu veřejné a bezmotorové dopravy. Plán udržitelné mobility bude řešen pro krajské město Olomouc s vazbou na okolní obce ležící v ORP Olomouc.	dopravy, integrovaných dopravních systémů, urbanisté, projektanti Samospráva – starostové obcí, pracovníci v oblasti koncepce dopravy, urbanisté Veřejnost (plán j tvořen pro občany, tudíž opatření musí být s lidmi projednána měla by jim vyhovovat Podnikatelé (plán bude sbližovat zájmy v území z pohledu a podnikání a udržitelné ho rozvoje) Neziskové organizace					Olomoucko

č.	Cíl dle SD	Název	Zdůvodnění potřeby rozvojové aktivity	Zaměření rozvojové aktivity	Náklady	Zdroj financování	Období realizace	Realizátor budoucí rozvojové aktivity	Připravenost
4	1.2 Společně prezentovat nemovitosti k podnikání potenciálním zájemcům	Vytvoření databáze podnikatelských nemovitostí a návrh marketingové strategie	Na území ORP nebyla doposud zpracována kompletní databáze podnikatelských nemovitostí, která by byla pravidelně aktualizována. Stejně tak neexistuje marketingová strategie podpořená informační kampaní zaměřená na využitelnost podnikatelských nemovitostí. Definování efektivní marketingové strategie vycházející z aktuální databáze podnikatelských nemovitostí na území ORP Olomouc vytvoří předpoklady pro další rozvoj prostor těchto ploch pro následný vznik pracovních míst.	<ul style="list-style-type: none"> - obce - Olomoucký kraj, - Czechinvest - podnikatelé, developeři - Veřejnost (potencionální pracovníci) 	100 000 Kč	Rozpočet města Olomouce,	01-06/2016	Statutární město Olomouc	záměr
5	1.2 Společně prezentovat nemovitosti k podnikání potenciálním zájemcům	Propagace a prezentace podnikatelských nemovitostí	Propagace a prezentace jednotlivých podnikatelských nemovitostí není v území SO ORP v současnosti koordinována, probíhá příležitostně, není příliš efektivní a je zaměřena pouze na podnikatelské nemovitosti v Olomouci. Aktivita bude realizovat efektivní marketing a prezentaci podnikatelských	<ul style="list-style-type: none"> - podnikatelé - živnostníci - developeři - potencionální pracovníci v nových podnicích 	50 000 Kč/ročně	Rozpočet města Olomouce,	07/2016 - průběžně do 2024	Statutární město Olomouc	záměr

č.	Cíl dle SD	Název	Zdůvodnění potřeby rozvojové aktivity	Zaměření rozvojové aktivity	Náklady	Zdroj financování	Období realizace	Realizátor budoucí rozvojové aktivity	Připravenost
			nemovitostí na území ORP Olomouc, která bude oslovovat přímo cílové skupiny podnikatelů a developerů. Tímto se uspíší investice a výstavba v těchto lokalitách, což dále povede ke vzniku pracovních míst v obcích ORP Olomouc.						

Cíl 1 – V oblasti sociálních služeb, v rámci cíle 1.1. Rozšíření komunitního plánování na celé území ORP Olomouc bude realizována rozvojová aktivita Komunitní plánování sociálních služeb pro obce v ORP Olomouc. Tato aktivita naplňuje cíl následujícím způsobem. Magistrát města Olomouc – odbor sociálních služeb dle § 92 zákona o č. 108/6002 Sb. O sociálních službách na území svého obvodu koordinuje poskytování sociálních služeb a realizuje činnosti sociální práce, které vedou k řešení nepříznivé sociální situace a k sociálnímu začleňování osob. Při těchto činnostech spolupracuje s krajskou pobočkou Úřadu práce a krajským úřadem. Komunitní plánování sociálních služeb. Komunitní plánování je způsob plánování sociálních služeb na přesně vymezeném území, který umožňuje plánovat sociální služby tak, aby odpovídaly místním potřebám, byly poskytovány efektivně a aby na plánování sociálních služeb participovali všichni, kterých se to týká. Současný komunitní plán zahrnuje území statutárního města Olomouce a jeho platnost je pouze do roku 2015. Nový komunitní plán již má zahrnovat celý správní obvod ORP Olomouc tj. území statutárního města Olomouce a území dalších 44 obcí. Komunitní plán vytyčí prostor pro působení subjektů poskytujících sociální služby, navrhne možnosti spolupráce, zpřesní možnosti finanční podpory a umožní vznik katalogu sociálních služeb pro území ORP Olomouc. Obce ve správní obvodu ORP Olomouc budou na procesu tvorby komunitního plánu sociálních služeb participovat různými formami – v analytické části – vyplněním dotazníku, návrhová část – účast na jednání pracovních skupin, korespondenční monitoring, možnosti připomínkování vzniklých dokumentů.

Cíl 2 - V oblasti dopravy a dopravní obslužnosti, v rámci cíle 1.1. Výstavba cyklostezek v návaznosti na stávající síť je plánováno zpracování Vyhledávací studie trasování cyklistické infrastruktury. Tato studie stanoví podrobnější trasování cyklistických komunikací a navrhne vhodný typ cyklistické infrastruktury pro daný úsek (stezky pro cyklisty, stezky pro chodce a cyklisty, komunikace s vyloučením cyklistické dopravy). V ORP Olomouc stále nejsou dobudovány souvislé úseky cyklistických tras pro bezpečný pohyb obyvatel. Zvláště potřebné je dobudování cyklistické infrastruktury v Olomouci a v obcích nacházejících se západním a jihozápadním směrem od Olomouce.

Studie, bude projednávána se všemi dotčenými obcemi v ORP Olomouc. Obce ležící na jednotlivých cyklotrasách tak budou moci spolupracovat za účelem zajištění jejich realizace ve spojitých úsecích, které mají největší přínos pro rozvoj cyklodopravy. Studie vytvoří předpoklad pro efektivní a konkrétní zadání dalších stupňů projektových dokumentací (DÚR, DSP), řešení majetkových vztahů, vydání stavebního povolení, provedení výběrového řízení na dodavatele a následnou realizaci cyklostezek v území ORP Olomouc. Z důvodu zajištění návaznosti jednotlivých cyklotras bude studie řešit, nejen území správního obvodu ORP Olomouc, ale také cyklodopravu v navazujících sousedních regionech - Přerovsko, Prostějovsko, Šternbersko, Lipnicko a Litovelsko.

Cíl 3 – V oblasti dopravy a dopravní obslužnosti, v rámci cíle 2.1 Vytvoření plánu udržitelné mobility je navržena rozvojová aktivita, která je zaměřena na zpracování Plánu udržitelné mobility s vazbou na okolní obce. V ORP Olomouc nebyla doposavad věnována pozornost komplexnímu řešení problematiky ekologicky šetrných forem dopravy a udržitelné mobility. Zpracování plánu udržitelné mobility, který oproti tradičním dopravním plánům, zaměřených na řešení problémů v dopravě pouze pomocí výstavby či rozšiřováním dopravní infrastruktury, klade důraz na vyšší kvalitu života, uspokojení potřeb mobility obyvatel, kvalitu veřejného prostoru a realizaci opatření na podporu veřejné a bezmotorové dopravy. Vytvoření plánu mobility má za cíl vytvořit plán, který vytvoří předpoklady pro realizaci opatření ke zlepšení mobility a dostupnosti dopravního systému všech cílových skupin, zvýšení bezpečnosti dopravy, snížení negativních dopadů dopravy na životní prostředí a zdraví obyvatel, zlepšení účinnosti a efektivity přepravy osob a zboží atd. Plán udržitelné městské mobility pomůže definovat a navrhnout prostředky, které omezí množství automobilové dopravy a zvýší podíl hromadné dopravy či cyklodopravy.

Cíl 4 – V oblasti zaměstnanosti a podpory podnikání, v rámci cíle 1.2 Společně prezentovat nemovitosti k podnikání potenciálním zájemcům je navržena rozvojová aktivita Vytvoření databáze podnikatelských nemovitostí a návrh marketingové strategie, při jejíž realizaci dojde k vytvoření databáze podnikatelských nemovitostí (včetně brownfields), jež bude výchozím informačním zdrojem pro nabídku nemovitostí cílové skupině (podnikatelé, developeři), která dále bude se podílet na dalším rozvoji nemovitostí a na vytvoření podmínek pro vznik pracovních míst. Na základě spolupráce měst a obcí v ORP Olomouc dojde k vytvoření souhrnné databáze nemovitostí k podnikání za celé území. Za účelem správné a efektivní komunikace s cílovými skupinami bude zpracována marketingová strategie, která definuje vhodnou komunikační kampaň a navrhne nástroje, kterými se osloví cílové skupiny.

Na základě společné spolupráce obcí v ORP Olomouc při vytvoření aktuální databáze a při stanovení optimální marketingové strategie se dosáhne toho, aby nabídka podnikatelských nemovitostí propagace probíhala systematicky a efektivně. Společná nabídka bude také lépe „uchopitelná“ pro subjekty podílející se na podpoře podnikání v regionálním měřítku (Olomoucký kraj, Czechinvest). Společná prezentace a nabídka podnikatelských nemovitostí je jednou z hlavních nástrojů, které pomáhají s jejich obsazeností za účelem realizace dalších investic

Cíl 5 - V oblasti zaměstnanosti a podpory podnikání, v rámci cíle 1.2 Společně prezentovat nemovitosti k podnikání potenciálním zájemcům je navržena rozvojová aktivita Propagace a prezentace podnikatelských nemovitostí. Propagace a prezentace jednotlivých nemovitostí není v současnosti v území SO ORP koordinována, probíhá příležitostně, není příliš efektivní a je zaměřena pouze na podnikatelské nemovitosti v Olomouci. Přičemž rozvojové plochy nadmístního významu jsou také lokalizovány mimo území města Olomouce vč. 66% všech lokalit brownfields. Cílem aktivity je realizace efektivního marketingu a prezentace možností podnikání v jednotlivých lokalitách a to v rámci celého SO ORP Olomouc. Budou oslovovány přímo cílové skupiny podnikatelů a developerů, podnikatelské svazy a hospodářská komora. Společná propagace a marketing (např. webmarketing, veletrhy, konference, podnikatelské mise) podnikatelských nemovitostí z celého SO ORP bude více účinná a je větší šance, že oslovené subjekty se pro investici rozhodnou. Tímto se uspíší investice a výstavba v těchto lokalitách, což dále povede ke vzniku pracovních míst v obcích SO ORP Olomouc.

5. Podrobná specifikace preferovaných rozvojových aktivit meziobecní spolupráce

Rozvojová aktivita 1 – Komunitní plánování sociálních služeb pro obce v ORP Olomouc

Iniciátor rozvojové aktivity

Statutární město Olomouc, na základě rozhodnutí rady města, přistoupilo k tomu, že nový komunitní plán sociálních služeb bude zpracován nejen pro město, ale i pro obce zařazené do správního obvodu ORP Olomouc. Na jednání pracovních skupin při zpracování Strategie území správního obvodu ORP Olomouc v oblasti sociálních služeb byl ze strany obcí vyjádřen zájem o rozšíření komunitního plánování sociálních služeb i na území obcí v ORP Olomouc.

Jaký problém rozvojová aktivita řeší?

Proces komunitního plánování sociálních služeb doposud probíhá pouze v městě Olomouci, kde se nachází největší počet a kapacita služeb. V obcích SO ORP Olomouc, kde žije 38% obyvatel ORP, není poskytování sociálních služeb koordinováno a komunitní plánování zde chybí. Po zpracování komunitního plánu pro celé území je poptávka jak ze strany obcí, tak i ze strany Olomouckého kraje. V současnosti se nemonitorují aktuální nebo potencionální potřeby uživatelů a informace o existujících službách nejsou dobře dostupné. Zdůvodnění potřebnosti financování sociálních ve vztahu ke krajským zdrojům je v současnosti problematické. Absence společného komunitního plánu vytváří bariéry jak při spolupráci, při poskytování sociálních služeb, tak při financování a realizaci opatření navržených opatření.

Jaké jsou příčiny problému?

Na území ORP Olomouc je poskytováno 108 druhů sociálních služeb. Nejvíce služeb je poskytováno v městě Olomouci a využívají je i občané z Olomoucka (38% obyvatel žije mimo území města Olomouce). Poskytování sociálních služeb na základě komunitního plánování probíhalo v posledních 6 letech pouze v městě Olomouci. Město Olomouc příliš nespolupracovalo s okolními obcemi při koordinaci poskytování sociálních služeb.

Jaké jsou cíle/očekávané přínosy rozvojové aktivity?

Při zpracování komunitního plánu dojde k širšímu dialogu s uživateli sociálních služeb, služby budou založeny na větší spolupráci poskytovatelů sociálních služeb, zástupci veřejné správy budou moci sociální služby v rámci území ORP Olomouc lépe koordinovat a bude možné lépe odůvodnit efektivitu využití veřejných prostředků a potřebnost financování sociálních služeb ve vztahu k poskytovatelům jako např. Olomoucký kraj.

Zapojené obce

Všechny obce správního obvodu ORP Olomouc: Bělkovice - Lašřany, Blatec, Bohuřovice, Bukovany, Bystrořice, Bystrovany, Daskabát, Dolany, Doloplazy, Drahanovice, Dub nad Moravou, Grygov, Hlubočky, Hluřovice, Hněvotín, Horka nad Moravou, Charváty, Kožuřany - Tážaly, Krčmaň, Křelov - Břuchotín, Město Libavá, Štěpánov, Loučany, Luběnice, Lutín, Majetín, Mrsklesy, Náměšť na Hané, Přáslavice, Příkazy, Samotiřky, Skrbeň, Slatinice, Suchonice, Svěsedlice, Štěpánov, Těšetice, Toveř, Trřice, Velký Týnec, Velký Újezd, Věrovany a Olomouc

Místo realizace rozvojové aktivity

Obce ležící ve správním území ORP Olomouc. Zpracovatel komunitního plánu – Magistrát města Olomouc – odbor sociálních věcí.

V čem je navrhované řešení inovativní?

V rámci tvorby komunitního plánu bude ustanoven realizačně manažerský tým jako stálý řídící, iniciační a koordinační orgán a dále pracovní skupiny jako koordinační orgán v oblasti realizace komunitního plánování v rámci, kterého se mohou zapojit obce, občané obce a poskytovatelé sociálních služeb. Inovativnost opatření spočívá v existenci manažerského týmu, který bude fungovat nejen během zpracování plánu, ale především bude iniciovat realizaci navržených opatření.

Předpokládané datum zahájení a ukončení rozvojové aktivity

01-08/2016

Rozvojová aktivita 2 – Vyhledávací studie trasování cyklistické infrastruktury

Iniciátor rozvojové aktivity

Statutární město Olomouc, obce v ORP Olomouc a města Prostějov a Přerov.

Jaký problém rozvojová aktivita řeší?

Celospolečensky vzrůstající trend aktivního způsobu života včetně zvyšující se poptávky po cyklo dopravě není v území ORP stále podpořen dostatečnou dopravní nabídkou, tj. vhodnými cyklistickými stezkami tvořícími funkční a propojenou síť. Z tohoto důvodu využívá jízdní kolo jako dopravní prostředek při každodenní vyjížďce do zaměstnání a do škol pouhých 5,43 %. Podmínkou zvýšení podílu cyklistické dopravy je nedostatečná infrastruktura (z pohledu rychlosti, bezpečnosti a odpovídajícího komfortu), která je vhodná pro cyklistický provoz. Již v minulosti dokázaly jednotlivé obce v ORP spojit své síly a na základě vzájemné spolupráce přispět k výstavbě nadregionální cyklistické trasy s kvalitním povrchem a hlavně mimo silniční tělesa (v délce cca 25 km) v rámci společného integrovaného projektu. Aktivita podpoří realizaci cyklistické infrastruktury v místech, kde tato infrastruktura chybí.

Vyhledávací studie prověří možnosti trasování nové cyklistické infrastruktury s ohledem na dané území (extravilán, intravilán) a majetkoprávní vztahy a po projednání s jednotlivými bude moci být využita pro spolupráci obcí v rámci zpracování projektové dokumentace, jejíž zpracování předchází vlastní realizaci.

Jaké jsou příčiny problému?

Vyššímu tempu budování odpovídající infrastruktury pro cyklo dopravu brání obcím především finanční možnosti, řešení majetkoprávních vztahů, stávající legislativa a také nízká míra realizovaných cyklotras v území, kde obce cyklo dopravu společně neřešily a nekoordinovaly.

Jaké jsou cíle/očekávané přínosy rozvojové aktivity?

Přínosem aktivity bude vzájemná domluva a shoda jednotlivých obcí na optimálním vedení cyklostezek v návaznosti na stávající síť stezek pro bezmotorovou dopravu a s vazbou na okolní regiony. Budou navrženy trasy, které propojí jednotlivé obce za účelem zlepšení mobility obyvatel při dojíždě do zaměstnání, škol aj. Aktivita bude mít také pozitivní dopad na rozvoj turistiky. Dále při vedení tras bude pamatováno na vazbu s přestupními terminály veřejné dopravy, a na dopravu do míst, kde sídlí významní zaměstnavatelé.

Obce ležící na jednotlivých cyklotrasách tak budou moci spolupracovat za účelem zajištění jejich realizace v souvislých úsecích, které mají největší přínos pro rozvoj cyklo dopravy. Studie vytvoří předpoklad pro efektivní a konkrétní zadání dalších stupňů projektových dokumentací (DÚR, DSP), snazší řešení majetkových vztahů,

vydání stavebního povolení, provedení výběrového řízení na dodavatele a následnou realizaci cyklostezek v území ORP Olomouc.

Zapojené obce

Všechny správního obvodu ORP Olomouc mimo vojenský újezd Libavá: Bělkovice - Lašřany, Blatec, Bohuřovice, Bukovany, Bystrořice, Bystrovany, Daskabát, Dolany, Doloplazy, Drahanovice, Dub nad Moravou, Grygov, Hlubočky, Hlušovice, Hněvotín, Horka nad Moravou, Charvátý, Kožušany - Tážaly, Krčmaň, Křelov - Břuchotín, Město Libavá, Štěpánov, Loučany, Luběnice, Lutín, Majetín, Mrsklesy, Náměšť na Hané, Přáslavice, Příkazy, Samotišky, Skrbeň, Slatinice, Suchonice, Svěsedlice, Štěpánov, Těšetice, Toveř, Tršice, Velký Týnec, Velký Újezd, Věrovany a Olomouc; dále navazující obce ležící v ORP Prostějov, Přerov, Lipník n. Bečvou, Šternberk a Litovel.

Místo realizace rozvojové aktivity

Studie bude zpracovávána vybraným zpracovatelem a projednávána s obcemi ležícími v ORP Olomouc (mimo vojenský újezd Libavá) a dále se bude týkat dotčených obcí na území sousedních ORP: Přerov, Lipník, Prostějov, Šternberk a Litovel.

V čem je navrhované řešení inovativní?

Inovativnost aktivity spočívá v koordinovaném řešení cyklodopravy v širším území, kdy se řeší nejen jedna cyklotrasa, ale celé území ORP Olomouc s návazností na sousední ORP. Budou navrženy trasy, které budou jednotlivé obce za účelem zlepšení mobility obyvatel při dojížděce do zaměstnání, škol aj.. Až druhotně bude řešen aspekt turistický. Dále při vedení tras bude pamatováno na vazbu s přestupními terminály veřejné dopravy, a na dopravu do míst, kde sídlí významní zaměstnavatelé.

Předpokládané datum zahájení a ukončení rozvojové aktivity

Přípravná fáze 10-12/2015.

Realizační fáze (zpracování studie) 01-08/2016.

Rozvojová aktivita 3 – Plán udržitelné mobility s vazbou na okolní obce

Iniciátor rozvojové aktivity

Statutární město Olomouc

Jaký problém rozvojová aktivita řeší?

Díky rostoucímu počtu obyvatel v ORP Olomouc a cest uskutečňovaných v rámci území ORP Olomouc je nutné hledat nové možnosti dopravy osob a přepravy nákladu, které jsou šetrné k životnímu prostředí a ke zdraví obyvatel v ORP Olomouc. Plán udržitelné mobility je strategickým dokumentem, který je vytvořen k uspokojení potřeb mobility lidí a podniků ve městech a jejich okolí a k zajištění lepší kvality života. Vychází z existujících postupů plánování a patřičnou pozornost věnuje integraci, participaci a zásadám evaluace.

Udržitelný dopravní systém naplňuje potřeby mobility z pohledu ekonomiky, sociálních a environmentálních potřeb s tím, že minimalizuje nežádoucí dopady z dopravy na životní prostředí, ekonomiku i společnost jako celek. Udržitelná doprava stojí na opatřeních ve všech dopravních oblastech (řízení dopravy, integrované dopravní systémy, citylogistika, car-sharing, bike-sharing atd.), včetně podpory alternativních paliv a pohonů (CNG, elektromobilita, motory s nízkou spotřebou) atd. Cílem aktivity je plánovat a realizovat celý dopravní systém v území v udržitelných mezích.

Jaké jsou příčiny problému?

Plánování v oblasti dopravy je v současné době u jednotlivých obcí ORP omezeno na vypracování pasportu místních komunikací (ten má zpracován necelá polovina obcí), dopravně inženýrských studií zájmových lokalit, maximálně dopravních generelů (např. generelu cyklistické dopravy na území města Olomouce). Stejně jako i v dalších regionech ČR zde nebyla doposud věnována pozornost komplexnímu řešení problematiky ekologicky šetrných forem dopravy a udržitelné mobility. Jedním z nástrojů řešení je vypracování plánu udržitelné mobility. Ten oproti tradičním dopravním plánům, které se často zaměřují na řešení problémů v dopravě výstavbou či rozšiřováním dopravní infrastruktury, klade důraz na vyšší kvalitu života, uspokojení potřeb mobility obyvatel, kvalitu veřejného prostoru a realizaci opatření na podporu veřejné a bezmotorové dopravy. Jeho cílem je přispět ke zlepšení mobility a dostupnosti dopravního systému pro všechny cílové skupiny, zvýšení bezpečnosti dopravy, snížení negativních dopadů dopravy na životní prostředí a zdraví obyvatel, zlepšení účinnosti a efektivity přepravy osob a zboží, atd.

Jaké jsou cíle/očekávané přínosy rozvojové aktivity?

Cílem je vytvořit silný nástroj (plán) využívající mezioborové synergie (doprava, životní prostředí, územní plánování, zdraví, vzdělávání, sociální sektor aj.), který bude sloužit k prevenci a řešení příčin negativního dopadu dopravy na zdraví

obyvatel a životní prostředí, bude integrovat dopravní systém a jeho plánování pro všechny druhy dopravy s důrazem na posílení podílu udržitelných druhů dopravy (veřejné hromadné dopravy, cyklistické a pěší), tak, aby snížily množství individuální automobilové dopravy. Dalším přínosem je plánování, které zlepšuje propojení mezi městem Olomoucí a obci na území SO ORP Olomouc.

Mezi hlavní přínosy plánu mobility patří:

- splňuje potřeby všech uživatelů v oblasti mobility
- vyvažuje různé poptávky občanů a zaměstnavatelů a reaguje na ně
- splňuje požadavky udržitelnosti a hledá rovnováhu hospodářské životaschopnosti, sociální spravedlnosti, zdraví a životního prostředí
- zohledňuje optimální a efektivní využití dopravní infrastruktury
- zvyšuje přitažlivost městského prostředí, cestování do města, dopravu mezi obcemi, kvalitu života a zdraví a zlepšuje bezpečnost silničního provozu

Zapojené obce

Všechny správního obvodu ORP Olomouc mimo vojenský újezd Libavá: Bělkovice - Lašřany, Blatec, Bohuňovice, Bukovany, Bystročice, Bystrovany, Daskabát, Dolany, Doloplazy, Drahanovice, Dub nad Moravou, Grygov, Hlubočky, Hlušovice, Hněvotín, Horka nad Moravou, Charváty, Kožušany - Tážaly, Krčmaň, Křelov - Břuchotín, Město Libavá, Štěpánov, Loučany, Luběnice, Lutín, Majetín, Mrsklesy, Náměšť na Hané, Přáslavice, Příkazy, Samotišky, Skrbeň, Slatinice, Suchonice, Svěsedlice, Štěpánov, Těšetice, Toveř, Tršice, Velký Týnec, Velký Újezd, Věrovany a Olomouc; dále navazující obce ležící v ORP Prostějov, Přerov, Lipník n. Bečvou, Šternberk a Litovel.

Místo realizace rozvojové aktivity

V místě zpracovatele plánu mobility.

Místo projednání a následná realizace navržených opatření - obce ležící ve správním území ORP Olomouc.

V čem je navrhované řešení inovativní?

Jedná se o komplexní řešení problematiky dopravy na území města Olomouce i území ORP Olomouce, které na základě mezioborové spolupráce (doprava, životní prostředí, územní plánování, zdraví, vzdělávání, sociální sektor) integruje plánování všech druhů dopravy za účelem posílení integrovaných druhů dopravy (veřejné hromadné, cyklistické a pěší), tak se jejich podíl na dopravě zvýšil. Plán mobility plánuje dopravu v udržitelných mezích a bude projednán v rámci všech obcí nacházejících se v ORP Olomouc.

Předpokládané datum zahájení a ukončení rozvojové aktivity

11/2015-10/2017

Rozvojová aktivita 4 – Vytvoření databáze podnikatelských nemovitostí a návrh marketingové strategie

Iniciátor rozvojové aktivity

Shromáždění starostů SO ORP Olomouc

Jaký problém rozvojová aktivita řeší?

V obcích na území SO ORP Olomouc se nachází řada podnikatelských rozvojových zón (vč. 5 ploch nadmístního významu) a 18 brownfields. Problémem je, že řada nemovitostí nemůže být zaregistrována do nabídky Czechinvestu či Olomouckého kraje vzhledem k nastaveným kritériím (velikostní omezení aj.). Vytvořením kompletní databáze podnikatelských nemovitostí vč. brownfields z celého území SO ORP Olomouc a definováním marketingové strategie bude podpořena nabídka podnikatelských nemovitostí pro umístění nových investic a následný vznik pracovních míst.

Jaké jsou příčiny problému?

Na území SO ORP nebyla doposavad zpracována kompletní databáze podnikatelských nemovitostí, která by byla pravidelně aktualizována a vycházela z místních podmínek. Stejně tak neexistuje marketingová strategie podpořená propagační kampaní zaměřená na celé území s cílem přilákání investic do podnikatelských nemovitostí. Pro celé území tedy chybí pravidelně aktualizovaná databáze a efektivně stanovená marketingová strategie, která by oslovila cílové skupiny a následně uspíšila investice do podnikatelských nemovitostí v území SO ORP Olomouc.

Jaké jsou cíle/očekávané přínosy rozvojové aktivity?

Cílem aktivity je vytvořená a pravidelně aktualizovaná databáze podnikatelských nemovitostí, která zahrnuje bez omezujících kritérií nemovitosti z celého území SO ORP Olomouc.

Dalším cílem aktivity je efektivní definování marketingové strategie vč. informační kampaně, která bude prezentovat nabídku nemovitostí cílovým skupinám, tak aby došlo k pokud možno největšímu oslovení potenciálních investorů a došlo k uspíšení investic.

Zapojené obce

Všechny správního území ORP Olomouc: Bělkovice - Lašřany, Blatec, Bohuňovice, Bukovany, Bystročice, Bystrovany, Daskabát, Dolany, Doloplazy, Drahanovice, Dub nad Moravou, Grygov, Hlubočky, Hlušovice, Hněvotín, Horka nad Moravou, Charváty, Kožušany - Tážaly, Krčmaň, Křelov - Břuchotín, Město Libavá, Štěpánov, Loučany, Luběnice, Lutín, Majetín, Mrsklesy, Náměšť na Hané, Přáslavice, Příkazy,

Samotišky, Skrbeň, Slatinice, Suchonice, Svěsedlice, Štěpánov, Těšetice, Toveř, Tršice, Velký Týnec, Velký Újezd, Věrovany a Olomouc

Místo realizace rozvojové aktivity

Obce ležící ve správním území ORP Olomouc. Dále v místě zpracovatele databáze a marketingové strategie.

V čem je navrhované řešení inovativní?

Aktivita zajistí vytvoření databáze podnikatelských nemovitostí na celém území ORP Olomouc. Databáze nebude omezena limitujícími kritérii (např. velikost, vlastnictví), které mají databáze jiných subjektů. Bude se tak jednat o kompletní databázi, která bude navíc pravidelně aktualizována. Tato databáze bude vytvořena tak, aby byla i dobře prezentovatelná. Marketingová kampaň, jež je součástí aktivity, bude vytvořena přímo dle místních podmínek za účelem oslovení cílových skupin s ohledem na dosažení co nejvyšší efektivity.

Předpokládané datum zahájení a ukončení rozvojové aktivity

01-06/2016

Rozvojová aktivita 5 – Propagace a prezentace podnikatelských nemovitostí

Iniciátor rozvojové aktivity

Shromáždění starostů SO ORP Olomouc

Jaký problém rozvojová aktivita řeší?

V rámci aktivity bude realizován marketing a prezentace možností podnikání v rozvojových plochách resp. brownfields na území SO ORP Olomouc. Marketingová kampaň osloví cílové skupiny podnikatelů a developerů. Tímto se uspíší obsazenost a investice v těchto lokalitách, což dále povede ke vzniku nových pracovních míst v obcích.

Jaké jsou příčiny problému?

Propagace a prezentace jednotlivých podnikatelských nemovitostí je v současnosti nesystematická, probíhá příležitostně, není příliš efektivní a je zaměřena pouze na podnikatelské nemovitosti nacházející se v krajském městě Olomouci.

Jaké jsou cíle/očekávané přínosy rozvojové aktivity?

Cílem aktivity je oslovit cílové skupiny (podnikatelé, developeři, aj.), tak aby došlo k realizaci investic do podnikatelských zón a brownfields na území SO ORP Olomouc a tím se zvýší počet pracovních příležitostí v těchto lokalitách.

Realizace marketingové kampaně bude probíhat systematicky pomocí internetu, na veletrzích, na konferencích, na podnikatelských misích a při jednáních se sdruženími podnikatelů.

Zapojené obce

Všechny správního území ORP Olomouc: Bělkovice - Lašřany, Blatec, Bohuňovice, Bukovany, Bystročice, Bystrovany, Daskabát, Dolany, Doloplazy, Drahanovice, Dub nad Moravou, Grygov, Hlubočky, Hlušovice, Hněvotín, Horka nad Moravou, Charváty, Kožušany - Tážaly, Krčmaň, Křelov - Břuchotín, Město Libavá, Štěpánov, Loučany, Luběnice, Lutín, Majetín, Mrsklesy, Náměšť na Hané, Přáslavice, Příkazy, Samotišky, Skrbeň, Slatinice, Suchonice, Svěsedlice, Štěpánov, Těšetice, Toveř, Tršice, Velký Týnec, Velký Újezd, Věrovany a Olomouc

Místo realizace rozvojové aktivity

V místě realizátora marketingové a komunikační kampaně, v obcích, kde se nachází nemovitosti pro podnikání a v místech oslovování cílových skupin v internetu.

V čem je navrhované řešení inovativní?

Aktivita zajistí realizaci marketingové a komunikační kampaně za účelem obsazení podnikatelských nemovitostí, které jsou rozmístěny na celém území ORP Olomouc.

Marketingová kampaň, jež je součástí aktivity, bude vytvořena přímo dle místních podmínek za účelem oslovení cílových skupin s ohledem dosažení co nejvyšší efektivity. Vlastní kampaň bude vyžadovat mimo spolupráce s dotčenými obcemi v ORP Olomouc, také úzkou koordinaci aktivit s Olomouckým krajem a agenturou CzechInvest tak, aby nedocházelo ke zdvojení aktivit a neúčelnému vynakládání prostředků.

Předpokládané datum zahájení a ukončení rozvojové aktivity

07/2016 - průběžně do obsazení podnikatelských zón

6. Kontakty

Dokument zpracovali:

Ing. Pavel Horák (koordinátor meziobecní spolupráce), tel. 602 708 168, mail:
pavel.horak@olomouc.eu

Ing. David Střítežský (koordinátor meziobecní spolupráce), tel. 731 051 944, mail:
david.stritezsky@olomouc.eu

Ing. Hana Gregorová (pracovník pro analýzy a strategie), tel.: 605 232 113, mail:
hana.gregorova@olomouc.eu

7. Přílohy

- 1) Zápis z jednání k Akčnímu plánu ze dne 18.8.2015
- 2) Zápis z jednání k Akčnímu plánu ze dne 20.8.2015
- 3) Zápis z jednání k Akčnímu plánu ze dne 21.8.2015
- 4) Zápis ze závěrečného neformálního shromáždění zástupců k akčnímu plánu ze dne 15.9.2015