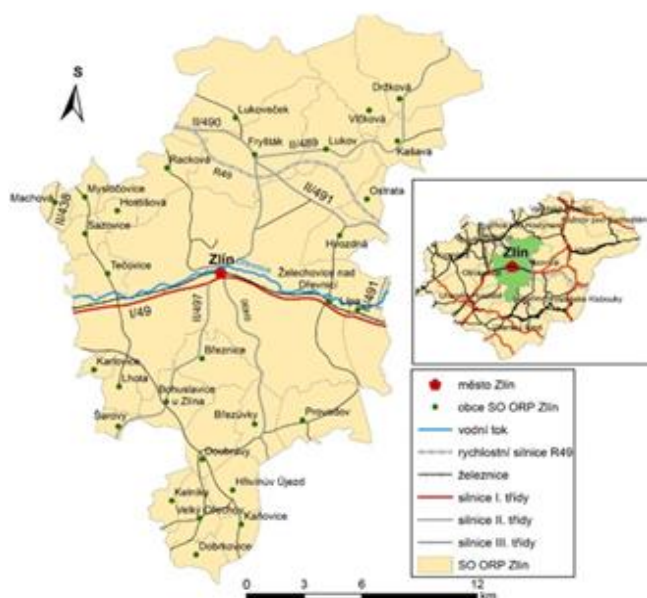


Zpráva z území o průběhu efektivní meziobecní spolupráce v rámci správního obvodu obce s rozšířenou působností Zlín

**Téma: Analýza finančních potřeb v oblasti
financování místních komunikací obcí ORP Zlín**



Tento výstup byl financován z prostředků ESF prostřednictvím Operačního programu Lidské zdroje a zaměstnanost a státního rozpočtu ČR.

1. ANALÝZA FINANČNÍCH POTŘEB V OBLASTI FINANCOVÁNÍ MÍSTNÍCH KOMUNIKACÍ OBCÍ ORP ZLÍN	4
1.1. DEFINOVÁNÍ ŘEŠENÉ PROBLEMATIKY	4
2. PRŮBĚH JEDNÁNÍ	4
3. ZPŮSOB NASTAVENÍ ROZHODOVACÍCH A ŘÍDÍCÍCH STRUKTUR	4
4. ÚVOD A VYMEZENÍ DEFINOVANÉHO TÉMATU	5
4.1. CÍL ZPRACOVÁNÍ	5
4.2. VÝCHOZÍ SITUACE	6
4.3. ZDŮVODNĚNÍ TÉMATU	6
5. OBCE ZAPOJENÉ DO ŘEŠENÍ PROBLEMATIKY MÍSTNÍCH KOMUNIKACÍ	7
6. DEFINOVÁNÍ ZÁKLADNÍCH POJMŮ (MÍSTNÍ KOMUNIKACE, KDO SPRAVUJE, APOD.)	8
6.1. STAVEBNÍ PROVEDENÍ A SOUČÁSTI	8
6.2. KATEGORIE KOMUNIKACÍ V ZASTAVĚNÉM ÚZEMÍ OBCE	8
6.2.1. ROZHODOVÁNÍ O KATEGORII KOMUNIKACE	8
6.2.2. PRŮJEZDNÍ ÚSEKY SILNIC A DÁLNIC	9
6.2.3. ÚČELOVÉ KOMUNIKACE	9
6.3. PŮSOBNOST SPRÁVNÍCH ÚŘADŮ	9
6.4. TŘÍDY MÍSTNÍCH KOMUNIKACÍ	10
6.5. OZNAČOVÁNÍ A EVIDENCE	10
6.6. ÚDRŽBA	11
6.7. OBECNÉ UŽÍVÁNÍ A ZPOPLATNĚNÍ	12
7. POPIS DOPRAVNÍ INFRASTRUKTURY ORP ZLÍN (JEDNOTLIVÉ ÚROVNĚ KOMUNIKACÍ)	14
7.1. PŘEHLED SILNIC (STAV K 1. 7. 2012)	14
7.1.1. SILNICE I. TŘÍDY (ZLÍNSKÝ KRAJ)	14
7.1.2. SILNICE II. TŘÍDY (ZLÍNSKÝ KRAJ)	14
7.1.3. SILNICE III. TŘÍDY (ZLÍNSKÝ KRAJ)	14
7.2. VÝZNAMNÉ PROJEKTY DOPRAVNÍ INFRASTRUKTURY ORP ZLÍN MEZI LETY 2013 - 2015	16
7.3. KOMUNIKACE VE ZLÍNSKÉM KRAJI - SOUHRNNÉ ÚDAJE ZA JEDNOTLIVÉ ORP	17
7.4. STAV POVRCHU VOZOVEK 2014 - TABULKOVÝ PŘEHLED ZA JEDNOTLIVÉ ORP	17
8. VYMEZENÍ MÍSTNÍCH KOMUNIKACÍ V ORP ZA JEDNOTLIVÉ OBCE	19
8.1. DÉLKA MÍSTNÍCH KOMUNIKACÍ V JEDNOTLIVÝCH OBCÍCH ORP ZLÍN	19
8.2. SOUČASNÁ FINANČNÍ NÁROČNOST NA SPRÁVU MÍSTNÍCH KOMUNIKACÍ Z OBECNÍCH ROZPOČTŮ JEDNOTLIVÝCH OBCÍ	20

8.3. NÁKLADY POTŘEBNÉ NA NEJNUTNĚJŠÍ OPRAVY, VÝSTAVBY A REKONSTRUKCE MÍSTNÍCH KOMUNIKACÍ ZA JEDNOTLIVÉ OBCE	21
8.4. ČÁSTKA POTŘEBNÁ NA KOMPLETNÍ ŘEŠENÍ A ZKVALITNĚNÍ SOUČASNÉHO STAVU MÍSTNÍCH KOMUNIKACÍ	22
8.5. KONKRÉTNÍ TECHNICKÉ PROJEKTY NA ŘEŠENÍ STAVU MÍSTNÍCH KOMUNIKACÍ	23
8.6. ZÁVĚR	24
9. KONTAKTY	25
10. PŘÍLOHY	26

1. Analýza finančních potřeb v oblasti financování místních komunikací obcí ORP Zlín

V rámci definování tématu pro řešení navazujících aktivit projektu Meziobecní spolupráce bylo po jednání se starosty ORP Zlín identifikováno, jako žádané téma pro zpracování otázka financování místních komunikací. Toto téma bylo rozpracováno s cílem identifikovat finanční potřeby v ORP a pomoci obcím s financováním toho dlouhodobě podfinancovaného tématu.

1.1. Definování řešené problematiky

Problematika byla řešena na úrovni zpracování analýzy, která je součástí následujícího textu. Záměrem bylo popsat současný stav v oblasti financování místních komunikací a dopravní infrastruktury na obcích. Součástí pak je také identifikace finančních potřeb jednotlivých obcí a případně určení vhodných externích zdrojů financování.

Cílem zpracování této analýzy je také upozornit na dlouhodobé podfinancování oblasti základní dopravní infrastruktury jednotlivých obcí. Jedná se sice o téma jednotlivých obcí, ve svém celku ovšem i tato základní dopravní infrastruktura slouží všem obyvatelům a zaměstnavatelům v celém regionu.

2. Průběh jednání

Téma bylo definováno na základě rozhovorů s motivujícími starosty a jejich průzkumu mezi ostatními představiteli obcí ORP Zlín. Problematika byla diskutována v rámci tří společných jednání, současně také v rámci osobních setkání motivujících starostů a KMOS.

Téma bylo zpracováno na základě terénního průzkumu a dotazníků se starosty obcí ORP Zlín. Informace se podařilo získat od více než 50% obcí ORP Zlín.

3. Způsob nastavení rozhodovacích a řídicích struktur

Cílem tématu nebylo vytvářet strukturu pro řešení tohoto problému. Téma mělo zejména upozornit na problém podfinancování této oblasti z externích zdrojů mimo rozpočty jednotlivých obcí. Pro budoucí strategické řešení této problematiky je stěžejní vytvoření finančního rámce na úrovni celé republiky. Jednotlivé obce do této problematiky již v současné vkládají nemalé finanční prostředky.

Co se týká dotačních programů, které by obcím umožnili financovat tuto problematiku, ty v podstatě neexistují. Informace o možnostech financování jsou součástí následujícího textu.

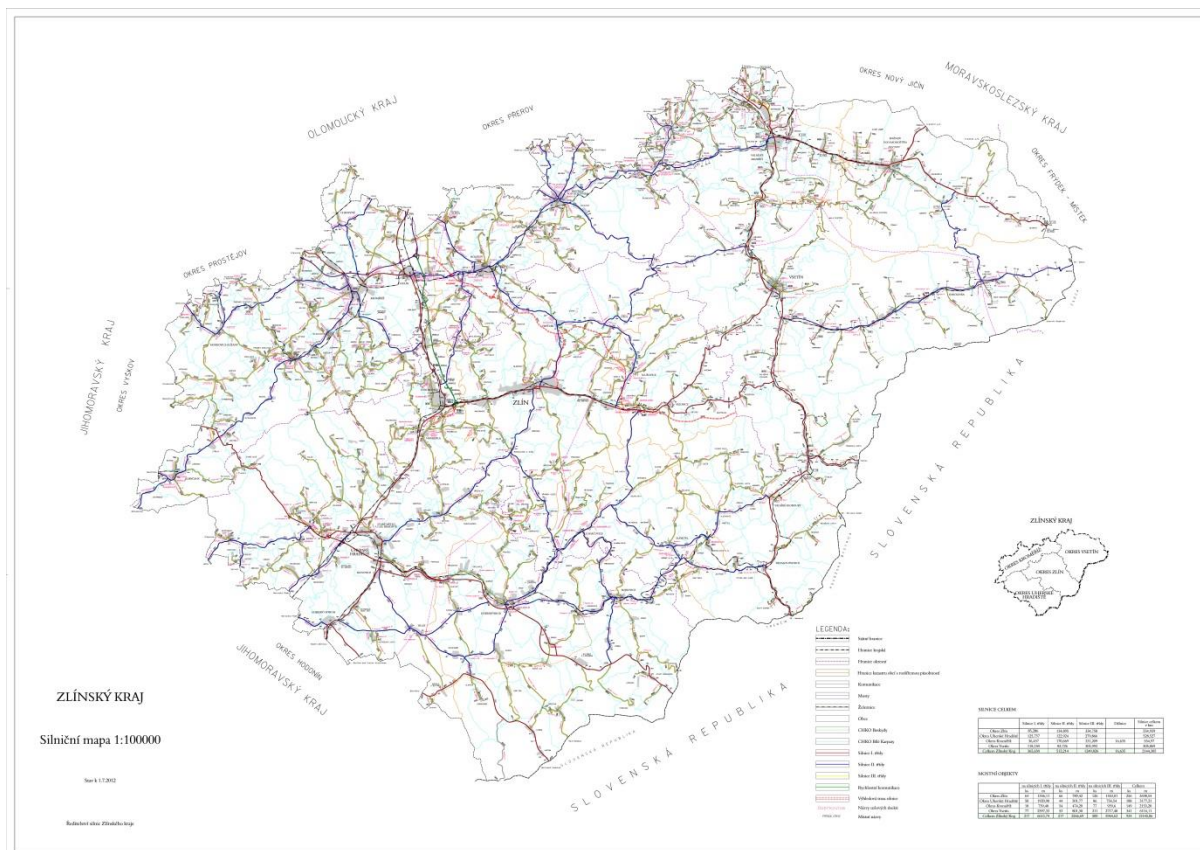
Otázka řízení této problematiky byla ponechána čistě na dobrovolném zájmu jednotlivých obcí. V případě možného společného projektu vázaného na budoucí dotační programy budou osloveny všechny obce ORP a zapojení se bude necháno na dobrovolné bázi.

Možným nositelem společných aktivit je Sdružení měst a obcí Východní Moravy, které disponuje personální kapacitou pro řešení administrativy spojené s takovýmto společným projektem.

4. Úvod a vymezení definovaného tématu

4.1. Cíl zpracování

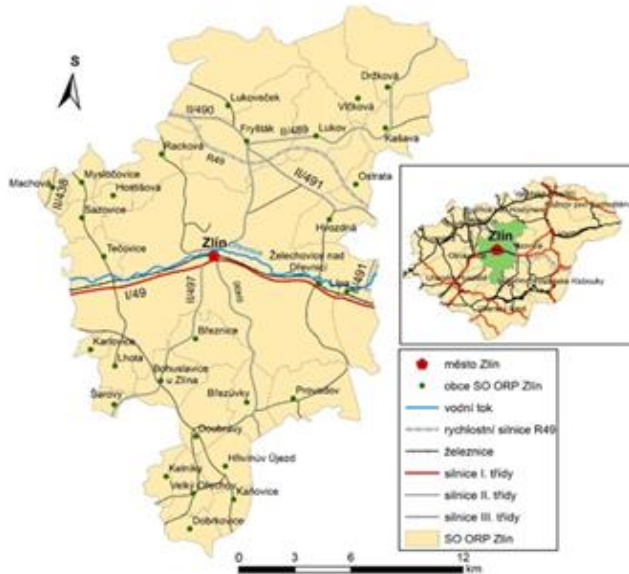
Cílem zpracovaného materiálu je analýza potřeb obcí ORP Zlín ve vztahu k financování místních komunikací. Výstupem bude rámcová částka nutná pro řešení této problematiky za jednotlivé obce a ORP jako celek. Může posloužit jako podklad k dalšímu vyjednávání v této problematice.



zdroj: rsdzk.cz

4.2. Výchozí situace

Správní obvod ORP Zlín se rozkládá na ploše 350,4 km² ve stejnojmenném okrese náležícího do Zlínského kraje. Sousedními správními obvody jsou správní obvod ORP Luhačovice, ORP Uherský Brod, ORP Uherské Hradiště, ORP Otrokovice, ORP Holešov, ORP Bystřice pod Hostýnem, ORP Vsetín a ORP Vizovice. Z geomorfologického hlediska náleží správní obvod do



vnějších Západních Karpat, který je zde tvořen Hostýnsko-vsetínskou hornatinou zasahující výběžky ze severovýchodního směru a Vizovickou vrchovinou ve směru jihovýchodním. Geologickým podkladem jsou alpský zvrásněné terciární horniny, vrstvy břidlic a pískovců. Reliéf je tvořen pahorkatinami a vrchovinami se sníženinami typu kotlin a brázd v údolí vodních toků. Mezi těmito vyvýšeninami leží údolí Dřevnice a Fryštácká brázda, které jsou vyplněny neogenními sedimenty. Z půdních typů zde najdeme hnědozemě a v blízkosti Dřevnice i nivní půdy. Půdy ve vyšších, členitějších polohách jsou jílovité.

Severní část správního obvodu odvodňuje řeka Dřevnice, zatímco jih je odvodňován řekou Olšavou. Nejvýznamnější vodní plochou oblasti je pak vodní nádrž Fryšták, která slouží jako zásobník vody pro Zlínskou aglomeraci.

Hlavním ekonomickým centrem oblasti je největší město Zlín se 75 555 obyvateli (ČSÚ 31. 12. 2012). Druhým významným městem je obec Fryšták (3 695 obyvatel). Správní obvod je dále tvořen dalšími 28 obcemi, jejichž průměrná velikost se pohybuje okolo 541 obyvatel (MOS). Nejvýznamnějšími dopravními tahy jsou silnice I/49 v trase Otrokovice – Zlín - Vizovice a silnice 490 (Holešov – Fryšták – Zlín - Bohuslavice).

4.3. Zdůvodnění tématu

Problematika místních komunikací obcí byla zvolena z důvodu často nevyhovujícího až havarijního stavu komunikací na území obcí ORP Zlín. Řešení tohoto tématu by mělo přispět ke zlepšení stavu a zvýšení kvality stávající silniční infrastruktury a tím i ke zvýšení bezpečnosti, komfortu přepravy a rozšíření silniční infrastruktury.

5. Obce zapojené do řešení problematiky místních komunikací

Údaje o obci	Údaje o obci
Název obce: Bohuslavice u Zlína	Název obce: Březnice
Počet obyvatel: 793	Počet obyvatel: 1252
Zapojení obce do tvorby strategie: ano	Zapojení obce do tvorby strategie: ano
Název obce: Březůvky	Název obce: Dobrkovice
Počet obyvatel: 677	Počet obyvatel: 266
Zapojení obce do tvorby strategie: ano	Zapojení obce do tvorby strategie: ano
Název obce: Doubravy	Název obce: Držková
Počet obyvatel: 516	Počet obyvatel: 358
Zapojení obce do tvorby strategie: ne	Zapojení obce do tvorby strategie: ne
Název obce: Fryšták	Název obce: Hostišová
Počet obyvatel: 3727	Počet obyvatel: 485
Zapojení obce do tvorby strategie: ne	Zapojení obce do tvorby strategie: ano
Název obce: Hřivínův Újezd	Název obce: Hvozdná
Počet obyvatel: 551	Počet obyvatel: 1207
Zapojení obce do tvorby strategie: ano	Zapojení obce do tvorby strategie: ano
Název obce: Kaňovice	Název obce: Karlovice
Počet obyvatel: 268	Počet obyvatel: 237
Zapojení obce do tvorby strategie: ne	Zapojení obce do tvorby strategie: ano
Název obce: Kašava	Název obce: Kelníky
Počet obyvatel: 912	Počet obyvatel: 168
Zapojení obce do tvorby strategie: ano	Zapojení obce do tvorby strategie: ne
Název obce: Lhota	Název obce: Lípa
Počet obyvatel: 827	Počet obyvatel: 779
Zapojení obce do tvorby strategie: ano	Zapojení obce do tvorby strategie: ne
Název obce: Lukov	Název obce: Lukoveček
Počet obyvatel: 1721	Počet obyvatel: 397
Zapojení obce do tvorby strategie: ano	Zapojení obce do tvorby strategie: ano
Název obce: Machová	Název obce: Mysločovice
Počet obyvatel: 589	Počet obyvatel: 607
Zapojení obce do tvorby strategie: ano	Zapojení obce do tvorby strategie: ne
Název obce: Ostrata	Název obce: Provodov
Počet obyvatel: 386	Počet obyvatel: 778
Zapojení obce do tvorby strategie: ne	Zapojení obce do tvorby strategie: ne
Název obce: Racková	Název obce: Sazovice
Počet obyvatel: 805	Počet obyvatel: 734
Zapojení obce do tvorby strategie: ne	Zapojení obce do tvorby strategie: ano
Název obce: Šarovy	Název obce: Tečovice
Počet obyvatel: 235	Počet obyvatel: 1313
Zapojení obce do tvorby strategie: ne	Zapojení obce do tvorby strategie: ne
Název obce: Velký Ořechov	Název obce: Vlčková
Počet obyvatel: 757	Počet obyvatel: 390
Zapojení obce do tvorby strategie: ne	Zapojení obce do tvorby strategie: ano
Název obce: Zlín	Název obce: Želechovice nad Dřevnicí
Počet obyvatel: 75555	Počet obyvatel: 1921
Zapojení obce do tvorby strategie: ne	Zapojení obce do tvorby strategie: ano

V rámci zpracování analýzy stavu komunikací byly dotazníkovým šetřením, telefonicky, ev. osobně osloveni všichni starostové ORP Zlín. Do tvorby strategie se poskytnutím informací a dat zapojilo 14 obcí.

6. Definování základních pojmů (místní komunikace, kdo spravuje, apod.)

6.1. Stavební provedení a součásti

Místní komunikace mají často povahu ulice, náměstí, nábřeží, samostatné pěší komunikace, parkoviště atd., mohou však mít provozním a stavebním uspořádáním také charakter silnice, i když z právního hlediska silnicemi nejsou. Místní komunikace může být vystavěna i jako rychlostní místní komunikace, s vybavením obdobným dálnici.

Podle § 12 odst. 4 zákona č. 13/1997 Sb. jsou součástmi místních komunikací (nebo samostatnými místními komunikacemi) též přilehlé chodníky, chodníky pod podloubími, veřejná parkoviště a obratiště, podchody a zařízení pro zajištění a zabezpečení přechodů pro chodce.

Součástí místní komunikace však z hlediska Zákona o pozemních komunikacích a Zákona o drahách není tramvajová dráha nejméně do vzdálenosti 0,5 m od vnější hrany kolejnice (a to ani tehdy, je-li „vedena po pozemní komunikaci“ nebo dokonce je po ní veden jízdní pruh pro silniční vozidla); podle Zákona o provozu na pozemních komunikacích se však tramvajový pás (zvýšený i nezvýšený) za součást pozemní komunikace považuje. Součástmi místní komunikace nejsou ani ostrůvky veřejné hromadné nebo jiné linkové osobní dopravy a autobusová nádraží (§ 14 zák. 13/1997 Sb.).

Úrovňové křížení místní komunikace (nebo silnice) s celostátní, regionální nebo lanovou dráhou (železniční přejezd) může silniční správní úřad povolit pouze se souhlasem drážního správního úřadu a Policie České republiky v případech malého dopravního významu stanovených prováděcím předpisem. Železniční přejezd (a to ani v případě, jde-li o železniční přejezd tramvajové dráhy) do vzdálenosti 2,5 m od osy krajní koleje nebo až k závorám však není součástí pozemní komunikace, ale součástí dráhy.

6.2. Kategorie komunikací v zastavěném území obce

6.2.1. Rozhodování o kategorii komunikace

O zařazení pozemní komunikace do kategorie dálnice, silnice nebo místní komunikace nebo o změně zařazení rozhoduje příslušný silniční správní úřad na základě jejího určení, dopravního významu a stavebně technického vybavení. O zařazení do kategorie místní komunikace nebo vyřazení z ní rozhoduje obec, na jejímž území se komunikace nachází.

Tato kritéria však nejsou zcela vyčerpávající, například v Praze byly po roce 2000 průjezdní úseky silnic včetně rychlostního Městského okruhu překategorizovány na místní komunikace. Pokud změna kategorie vyžaduje změnu vlastnických vztahů k pozemní komunikaci, může příslušný silniční správní úřad vydat rozhodnutí o změně kategorie pouze na základě smlouvy o budoucí smlouvě mezi stávajícím vlastníkem a budoucím vlastníkem, přičemž do doby převodu vlastnického práva vykonává všechna práva a povinnosti k této pozemní komunikaci její dosavadní vlastník.

6.2.2. Průjezdni úseky silnic a dálnic

Za místní komunikace se nepovažují tzv. průjezdni úseky silnic a dálnic, tedy úseky dálnic a silnic vedoucí zastavěným nebo zastavitelným územím obce. Průjezdni úseky jsou vymezeny v územně plánovací dokumentaci nebo je určí příslušný stavební úřad na návrh příslušného silničního správního úřadu a po předchozím projednání s obcí. Kritéria stanoví § 8 odst. 3 zákona č. 13/1997 Sb. a § 4 vyhlášky 104/1997 Sb. Umístění dopravních značek *Obec a Konec obce* nemusí být totožné s hranicemi průjezdniho úseku silnice.

6.2.3. Účelové komunikace

Místními komunikacemi nejsou také účelové komunikace. Dopravní značky ani běžné mapy či plány pro veřejnost však neoznačují ani nerozlišují, které pozemní komunikace jsou místními komunikacemi a které (veřejně přístupnými) účelovými komunikacemi. Účelovou komunikací je zpravidla taková komunikace, kterou nevlastní obec (ani městská část nebo městský obvod) ani nejde o silnici nebo dálnici. Účelové komunikace však, stejně jako místní komunikace IV. třídy, nepodléhají speciální evidenci podle § 5 vyhlášky č. 104/1997 Sb., a proto rozlišení mezi nimi nemusí být zřejmé ani z oficiálních mapových a evidenčních podkladů. Směrodatné by podle zákona mělo být, zda silniční správní úřad rozhodl o zařazení do kategorie místní komunikace – pokud o zařazení komunikace do kategorie nerozhodl, může být taková komunikace jen účelovou komunikací.

Zásadní praktický rozdíl mezi místní a účelovou komunikací je ten, že zatímco vyústění účelové komunikace na jinou komunikaci se nepovažuje za křižovatku, vyústění místní komunikace (třeba i pěší komunikace IV. kategorie, například pěšiny či schodiště, pokud nejde o označenou pěší nebo obytnou zónu) podle zákona č. 361/2000 Sb. křižovatkou je.

6.3. Působnost správních úřadů

Působnost speciálních stavebních úřadů ve věcech místních komunikací a veřejně přístupných účelových komunikací (stejně jako silnic II. a III. třídy) vykonávají obecní úřady obcí s rozšířenou působností (§ 40 zák. 13/1997 Sb.).

Působnost silničního správního úřadu ve věcech místních komunikací a veřejně přístupných účelových komunikací přísluší obci, na jejímž území se komunikace nachází (§ 40 zák. 13/1997 Sb.).

Místní nebo přechodnou úpravu provozu dopravními značkami a dopravními zařízeními stanoví na místních komunikacích jakékoliv třídy včetně rychlostních (a též na silnicích II. a III. třídy) obecní úřad obce s rozšířenou působností po předchozím písemném vyjádření (nikoliv nutně souhlasu) příslušného orgánu policie (§ 77 zák. 361/2000 Sb.).

V Praze Statut hlavního města Prahy (vyhl. 55/2000 Sb. hl. m. Prahy v platném znění) svěřuje do působnosti vybraných 22 městských částí (Praha 1 až Praha 22)

- působnost silničního správního úřadu na silničních komunikacích s výjimkou vozovek místních komunikací I. třídy (příloha č. 4 část A bod 190) a s výjimkou povolení

zvláštního užívání místních komunikací II. až IV. třídy přesahujícího správní obvod jednoho úřadu.

- působnost speciálního stavebního úřadu ve věcech místních komunikací (příloha č. 4 část A bod 191)
- stanovování místní a přechodné úpravy provozu a užití zařízení pro provozní informace a provádění prevence v oblasti bezpečnosti provozu na místních komunikacích II. až IV. třídy. (příloha č. 4 část A bod 402 a 405)

6.4. Třídy místních komunikací

Místní komunikace se podle § 6 zákona č. 13/1997 Sb. a § 3 vyhlášky č. 104/1997 Sb. rozděluje podle dopravního významu, určení a stavebně technického vybavení do těchto tříd:

- místní komunikace I. třídy, kterou je zejména rychlostní místní komunikace, podle prováděcí vyhlášky též dopravně nejvýznamnější sběrná komunikace ve městech
- místní komunikace II. třídy, kterou je dopravně významná sběrná komunikace s omezením přímého připojení sousedních nemovitostí, která spojuje části měst navzájem nebo napojuje město nebo jeho část na pozemní komunikaci vyšší třídy nebo kategorie
- místní komunikace III. třídy, kterou je obslužná komunikace ve městě nebo jiné obci běžně přístupná provozu motorových vozidel a umožňující přímou dopravní obsluhu jednotlivých objektů
- místní komunikace IV. třídy, kterou je komunikace nepřístupná provozu silničních motorových vozidel nebo na které je umožněn smíšený provoz, například samostatné chodníky, stezky pro pěší, cyklistické stezky, cesty v chatových oblastech, podchody, lávky, schody, pěšiny, zklidněné komunikace, obytné a pěší zóny apod.

6.5. Označování a evidence

Místní komunikace se pro evidenční účely označuje číslem psaným arabskými číslicemi, za nímž je uvedeno písmeno malé abecedy označující třídu místní komunikace. Číslování je vedeno odděleně pro každou třídu místních komunikací. Místní komunikace I. třídy mají rozlišovací písmeno a (například 1a, 15a), místní komunikace II. třídy písmeno b, III. třídy písmeno c a IV. třídy písmeno d.^[1]

Číslo objektu na místní komunikaci (mostu, podjezdu, tunelu, železničního přejezdu atd.) se skládá z označení místní komunikace (číslo a třída), pomlčkou odděleného znaku objektu (např. M = most) a jeho pořadového čísla, přičemž číslování mostů podrobněji stanoví ČSN 73 6220.^[1]

Podle § 6 odst. 3 vyhlášky č. 104/1997 Sb. evidence místních komunikací vedená vlastníkem (obcí) musí zahrnovat délku místních komunikací I. až III. třídy v km, počet a celkovou délku mostů na nich v km a objem finančních prostředků vynaložených na jejich výstavbu a zvláště na jejich údržbu.

Místní komunikace IV. třídy (stejně jako účelové komunikace) nepodléhají speciální evidenci podle § 5 vyhlášky č. 104/1997 Sb., tedy prováděcí vyhlášky k zákonu o pozemních

komunikacích. Obce však jsou povinny vést přehled o stezkách, pěšinách a veřejně přístupných účelových komunikacích podle § 63 odst. 1 zákona o ochraně přírody a krajiny (114/1992 Sb.).

V praxi a pro veřejnost se místní komunikace obvykle označují názvem, který bývá vyznačen tabulí na místě a popisem v plánech obce.

6.6. Údržba

Prováděcí předpis má podle § 9 odst. 4 zákona o pozemních komunikacích stanovit podrobnosti k péči vlastníka o místní komunikaci.

Pro místní komunikace, na rozdíl od dálnic a silnic, nestanoví § 6 vyhlášky č. 104/1997 Sb. minimální frekvenci běžných prohlídek.

Termíny pro jarní a podzimní čištění místních komunikací I. až III. třídy jsou shodné jako pro silnice stejné třídy (§ 47 vyhlášky č. 104/1997 Sb.).

Podle § 42 odst. 2 a § 46 vyhlášky č. 104/1997 Sb. se místní komunikace I. až III. třídy pro účely plánu zimní údržby rozdělují na I. až III. pořadí důležitosti a na neudržované. Do I. pořadí (zajištění sjízdnosti do 4 hodin) patří rychlostní a sběrné místní komunikace s hromadnou veřejnou dopravou a s linkovou osobní dopravou, příjezdové místní komunikace ke zdravotnickým zařízením a další významné místní komunikace. Do II. pořadí (zajištění sjízdnosti do 12 hodin) ostatní sběrné místní komunikace a důležité obslužné místní komunikace. Do III. pořadí (zajištění sjízdnosti do 48 hodin) ostatní obslužné místní komunikace. Mezi neudržované mohou obce do plánu zařadit dopravně bezvýznamné komunikace, přičemž obec na tuto skutečnost má upozornit způsobem v místě obvyklým. Neudržované komunikace musí obec vyhlásit nařízením (§ 27 odst. 6 zák. 13/1997 Sb.).

Příloha č. 7 vyhlášky č. 104/1997 Sb. k § 41 odst. 3 vyhlášky stanoví, že o odstraňování sněhu a náledí na místních komunikacích IV. třídy rozhodují obce. Schůdnost těchto komunikací se zajišťuje odmetením nebo odhrnutím sněhu, oškrábáním zmrzků a posypem zdršňovacími materiály. Chemickým rozmrazovacím materiálem se smějí sypat pouze ty chodníky a stezky, ve kterých nejsou uloženy inženýrské sítě (ledaže mají uzavřený kryt) a jsou odděleny od zelených ploch a pásů pro stromy takovým způsobem, aby na ně nemohl stékat slaný roztok.

Vedení deníku je pro osoby zajišťující sjízdnost zimní údržbou místních komunikací povinné pouze pro území Prahy, Plzně, Brna a Ostravy (příloha č. 8 vyhlášky č. 104/1997 Sb., bod 2).

Na místních komunikacích stejně jako na průjezdných úsecích silnic platila do 16. dubna 2009 výjimka (§ 27 odst. 4 zák. 13/1997 Sb.), že za škody způsobené závadami ve schůdnosti chodníku neodpovídal vlastník komunikace, ale majitel přilehlé nemovitosti, aniž by však zákon jasně stanovil, kdo odpovídá za zajištění schůdnosti. Parlament přijal novelizační zákon č. 97/2009 Sb., který s účinností ode dne vyhlášení (16. dubna 2009) tuto anomálii zrušil.

6.7. Obecné užívání a zpoplatnění

Obecně místní komunikace spadají do práva bezplatného obecného užívání podle § 19 odst. 1 Zákona č. 13/1997 Sb.

Je však zakázáno na komunikacích odstavovat vrak, tedy silniční vozidlo, které je trvale technicky nezpůsobilé k provozu a není opatřeno státní poznávací značkou (formulace vyžaduje souběh splnění obou těchto podmínek) nebo které je zjevně trvale technicky nezpůsobilé k provozu (tato podmínka je stanovena samostatně).

Na místní komunikaci, průjezdním úseku silnice nebo na jejich částech (§ 19 odst. 5 a 6 zák. 13/1997 Sb.) může silniční správní úřad z důvodu veřejného zájmu rozhodnout (s vyloučením působnosti správního řádu) o dočasném zákazu stání silničních vozidel, přičemž rozhodnutí musí být vydáno nejméně týden před dnem platnosti omezení. Vlastník pozemní komunikace je pak oprávněn odstranit na vozidla, jejichž provozovatelé zákaz nerespektují, a to buď na náklady vlastníka vozidla, nebo na náklady žadatele o omezení. Obecné užívání místní nebo jiné komunikace může být též omezeno uzavírkou nebo objížďkou.

Obec může nařízením podle § 23 odst. 4 zák. 13/1997 Sb. vymezit oblasti obce s časovým a druhovým omezením zásobování (bez ohledu na kategorii komunikací).

Zpoplatnění provozu (elektronické mýtné, dálniční známka) na rychlostních místních komunikacích označených dopravní značkou jako silnice pro motorová vozidla je podle § 20 zákona č. 13/1997 Sb. možné, třebaže umístění této dopravní značky na místní komunikaci je z terminologického hlediska zmatečné.

§ 23 zákona č. 13/1997 Sb. umožňuje obci, aby nařízením zpoplatnila na místních komunikacích dočasné stání silničního motorového vozidla na dobu maximálně 24 hodin (bez ohledu na účel stání) nebo odstavení nákladního automobilu nebo jízdní soupravy na dobu potřebnou k celnímu odbavení.

Obce rovněž mohou ve vymezených oblastech obce (dřívější znění zákona to připouštělo jen v centrech měst nebo městských částí) nařízením omezit právo ke stání silničních vozidel na

- vozidlo fyzické osoby s místem trvalého pobytu ve vymezené oblasti (dřívější znění zákona zohledňovalo jakékoliv bydliště, tedy i přechodné)
- vozidlo fyzické osoby vlastníci nemovitost ve vymezené oblasti
- vozidlo provozované právnickou osobou nebo fyzickou osobou za účelem podnikání, pokud má tato osoba sídlo nebo provozovnu ve vymezené oblasti

Úseky, na něž se tato omezení vztahují, musí být označeny dopravními značkami.

V jiných případech zákon zpoplatnění provozu (jízdy ani stání) na místních komunikacích nepřipouští.

Zpoplatnění nevylučuje zákon (§ 25 zák. 13/1997 Sb.) v případě zvláštního užívání pozemní komunikace (nadměrný náklad nebo vozidlo, historické či pásové vozidlo, skládka materiálu nebo stavební činnost na komunikaci netýkající se její údržby, reklamní zařízení, vyhrazené

parkování, stánky nebo pojízdné prodejny či provozovny, audiovizuální tvorba: filmování, umístění sítí nebo vedení, pořádání akcí nebo shromáždění narušujících provoz).

Podle § 35 zákona č. 13/1997 Sb. je vlastník nemovitosti sousedící s průjezdním úsekem silnice nebo s místní komunikací v zastavěném území obce v nezbytně nutných případech povinen za jednorázovou úhradu na základě rozhodnutí silničního správního úřadu strpět zřízení věcného břemene na své nemovitosti spočívajícího v umístění veřejného osvětlení, dopravních značek a zařízení a tabulek s označením místních názvů.

Zdroj:

ČSN 73 6110 Projektování místních komunikací

ČSN 36 0410 Osvětlení místních komunikací

[1] § 2 vyhlášky č. 104/1997 Sb. (prováděcí vyhláška k Zákonu o pozemních komunikacích)

7. Popis dopravní infrastruktury ORP Zlín (jednotlivé úrovně komunikací)

7.1. Přehled silnic (Stav k 1. 7. 2012)

7.1.1. Silnice I. třídy (Zlínský kraj)

Třída	Číslo silnice	Popis	Délka [km]
I	49	Kvítkovice - Malenovice - Zlín - Lípa - Vizovice - Bratřejov	32,067
I	55	Tlumačov - Otrokovice - Napajedla - Spytihněv	17,475
I	55 I.	Otrokovice	3,407
I	57	Poteč - Val. Klobouky - Brumov-Bylnice - Sidonie	18,481
I	69	Liptál - Jasenná - Vizovice	8,314
I	R55	Tlumačov - Otrokovice	8,900
Celkem			88,644

7.1.2. Silnice II. třídy (Zlínský kraj)

Třída	Číslo silnice	Popis	Délka [km]
II	367	Kvasice - Tlumačov	1,053
II	438	Machová - Otrokovice	5,444
II	489	Fryšták - Lukov - Kašava - Držková	15,626
II	490	H. Lapač - Fryšták - Zlín - Bohuslavice u Zl. - Doubravy - Biskupice - Polichno	34,991
II	491	Lípa - Slušovice - Hrobice - Velíková	11,296
II	492	Zádveřice - Dolní Lhota - Luhačovice - Biskupice	19,353
II	493	Luhačovice - Petrůvka - Slavičín - Hrádek	10,539
II	494	Val. Klobouky - Vlachovice - Slavičín	13,352
II	495	Pitín - Hrádek n. VI. - Štítná n. VI. - Brumov-Bylnice	12,992
II	496	Luhačovice - Kladná-Žilín	6,601
II	497	Šarovy - Bohuslavice u Zlína	3,648
Celkem			134,895

7.1.3. Silnice III. třídy (Zlínský kraj)

Třída	Číslo silnice	Popis	Délka [km]
III	0495	Lípa - Zádveřice	2,960
III	0496	Zádveřice - Vizovice	2,671
III	0497	Bratřejov-průtah	0,655
III	05747	Val. Klobouky-průtah	1,046
III	05749	Svatý Štěpán-průtah	1,131
III	05751	Sidonie-příjezdná	3,325
III	36740	Bělov - Žlutava - Napajedla	7,627
III	36745	Bělov - Otrokovice	2,520
III	36746	Otrokovice-průtah	4,572
III	36747	Napajedla - Halenkovice - Spytihněv	11,222
III	36748	Halenkovice-spojka	1,470
III	43826	Tlumačov - Kurovice	1,956
III	43827	Lehotice - Mysločovice	1,575
III	43829	Míškovice - Mysločovice - Sazovice - Tečovice - Malenovice	7,429
III	43830	Hostišovská-příjezdná	2,088
III	43831	Tečovice - Lhotka	1,280
III	43834	Machová - Mysločovice	1,826

III	43835	Tlumačov - Machová	3,895
III	4881	Lutonina - Ublo - Bratřejov	2,879
III	4882	Chrastešov-příjezdná	2,696
III	4885	Zádveřice - Raková	2,809
III	4892	Vlčková-příjezdná	2,300
III	4893	Kašava - Podkopná Lhota - Trnava - Slušovice	11,810
III	4894	Trnava-průtah	1,253
III	49011	Přílepy - Lukoveček - Fryšták	4,085
III	49015	Lešná - Lukov	2,764
III	49016	Zlín - Mladcová - Racková - Žeranovice	9,751
III	49018	Zlín - Jižní Svahy	5,071
III	49019	Březůvky-spojka	1,267
III	49020	Želechovice n. D. - Provodov - Březůvky	12,395
III	49023	Březůvky - Doubravy	3,968
III	49024	Ludkovice - Pradlisko - Provodov	5,754
III	49025	Ludkovice - Řetechov	3,975
III	49026	Zlín - Kudlov - Březůvky - Ludkovice - Biskupice	18,485
III	4911	Kostelec - Štípa - Lešná	2,986
III	4912	Štípa - Velíková	4,888
III	4913	Želechovice n. D. - Hvozdná - Ostrata	8,743
III	4914	Březová-příjezdná	2,119
III	4915	Fryšták - Štípa - Hvozdná - Slušovice - Neubuz - Všemina - Liptál	19,341
III	4917	Dešná-příjezdná	0,499
III	4918	Želechovice n. D. - Klečůvka - Veselá - Slušovice	4,277
III	4921	Dolní Lhota - Sehradice - Slopné - Loučka	6,124
III	4922	Luhačovice - Pozlovice - Podhradí	3,523
III	4931	Nevšová-příjezdná	1,340
III	4932	Vizovice - Loučka - Lipová - Slavičín	17,547
III	4941	Haluzice - Vlachovice - Vlachova Lhota	7,969
III	4942	Val. Klobouky - Mirošov - Vlach. Lhota - Vysoké Pole - Újezd - Loučka	13,835
III	4943	Val. Klobouky - Lačnov	3,407
III	4944	Val. Klobouky - Smolina - Tichov	4,282
III	4947	Vysoké Pole - Drnovice	1,500
III	49515	Bojkovice - Rudimov - Slavičín	5,123
III	49518	Hostětín - Rokytnice - Slavičín	2,677
III	49519	Hrádek n. VI. - Šanov	2,753
III	49520	Hrádek n. VI. - Divnice - Bohuslavice n. VI.	3,350
III	49521	Bohuslavice n. VI.-příjezdná	0,965
III	49524	Štítná n. VI. - Popov	1,354
III	49718	Pašovice - Velký Ořechov - Hřivínův Újezd	5,479
III	49719	Dobrkovice-příjezdná	1,440
III	4972	Malenovice - Salaš - Bohuslavice u Zl.	6,834
III	49720	Velký Ořechov - Doubravy	3,833
III	49721	Částkov - Velký Ořechov	2,650
III	49722	Kelníky-příjezdná	1,298
III	49724	Napajedla - Topolná	6,648
III	49725	Napajedla-spojka	0,343
III	4973	Malenovice - Kvítkovice - Napajedla	4,633
III	4974	Napajedla-průmyslová zóna	0,573
III	4975	Pohořelice - Komárov - Topolná	10,147
III	4976	Napajedla - Pohořelice - Oldřichovice - Salaš	7,516
III	4977	Karlovice-příjezdná	1,050
III	4978	Lhota-příjezdná	2,279
III	50736	Brumov - Návojná - Nedašov - Nedašova Lhota - Červený	9,168

		Kameň	
III	50737	Nedašov-průtah	1,755
Celkem			334,758

zdroj: rszk.cz

Na území ORP Zlín se v nenachází žádná dálniční a rychlostní komunikace. Ve směru východ - západ prochází jedna komunikace I. třídy, která je důležitým tranzitním tahem mezi rychlostní silnicí R/55 a slovenskou dálnicí D1. Silnice II. třídy, které mají regionální význam pak ve směru sever – jih spojují Zlín s okolními městy (Uherské Hradiště, Uherský Brod, Holešov).

Největší intenzita dopravy se soustřeďuje především na silnici I. třídy a přilehlé silnice v okolí Zlína. Významně dopravně zatížena je také silnice 490 ve směru Holešov-Fryšták-Zlín-Bohuslavice u Zlína.

Nejdelší silnicí zároveň s největším provozem je silnice I/49, která prochází přes území ORP Zlín v obcích Zlín, Želechovice nad Dřevnicí a Lípa. Silnice I/49 z Otrokovic přes Zlín, Vizovice a Horní Lideč na Slovensko, se napojuje na slovenskou dálnici D1. Délka silnice je 44,207 km. Jedná se o jedinou silnici I. třídy na území krajského města Zlína.

7.2. Významné projekty dopravní infrastruktury ORP Zlín mezi lety 2013 - 2015

Místo stavby	Silnice (most)	Cena [tis. Kč]	Zahájeno	Ukončeno	Popis
Březnice - Bohuslavice	II/490	17 718	2014	2014	rekonstrukce silnice
Horní Lapač - Fryšták	II/490	29 245	2013	2014	rekonstrukce silnice
Šarovy - Bohuslavice u Zlína	II/497	11 156	2014	2014	rekonstrukce silnice
Kelníky	III/49721	4 150	2014	2014	nový most místo propustku
Hulín - Fryšták	R49	5 959	2015	2022	stavba rychlostní komunikace
Fryšták	II/490	7 128	2013	2013	rekonstrukce silnice

Zdroj: Ředitelství silnic a dálnic Zlínského kraje, p. o.

Jak tabulka ukazuje, v posledních letech probíhá na území SO ORP Zlín převážně rekonstrukce stávajících hlavních úseku dopravních cest.

7.3. Komunikace ve Zlínském kraji - souhrnné údaje za jednotlivé ORP

ČR, kraj, okres	Počet obyvatel	Rozloha (km ²)	Třída místních komunikací (km)				Místní komunikace celkem (km)
			rychlostní komunikace	sběrné komunikace	městské třídy a obslužné komunikace	zklidněné komunikace, cyklistické stezky a stezky pro pěší	
Zlínský	590 142	3 963	32	180	2 678	1 138	4 028
Kroměříž	107 564	796	0	11	400	331	742
Uherské Hradiště	143 745	991	0	2	635	278	915
Vsetín	145 814	1 143	0	0	1 021	273	1 294
Zlín	193 019	1 034	32	167	622	256	1 077

zdroj: czso.cz

7.4. Stav povrchu vozovek 2014 - tabulkový přehled za jednotlivé ORP

Okres	Výborný [km]	Dobrý [km]	Vyhovuj. [km]	Nevyhov. [km]	Havarij. [km]	Celkem [km]	Průměrné hodnocení
Kroměříž	67	114	34	63	228	506	3,53
Uherské Hradiště	21	89	60	95	130	395	3,56
Vsetín	39	42	41	73	192	388	3,87
Zlín	47	89	62	113	160	471	3,53
Celkem	174	335	198	343	710	1 760	3,61

zdroj: rszk.cz

Pozn.: Jednotkové rozdíly v součtech řádků a sloupců jsou způsobeny zaokrouhlováním údajů v metrech.

Povrch vozovek je vyhodnocován podle technického předpisu TP 87. Znamka průměrného celokrajského hodnocení na pětibodové stupnici činí 3,61. Je to stejná známka, jakou dostaly krajské silnice i v roce 2013. Posuzování stavu povrchu vozovek pozemních komunikací realizovala pro Ředitelství silnic Zlínského kraje firma PavEx Consulting, s. r. o., Brno.

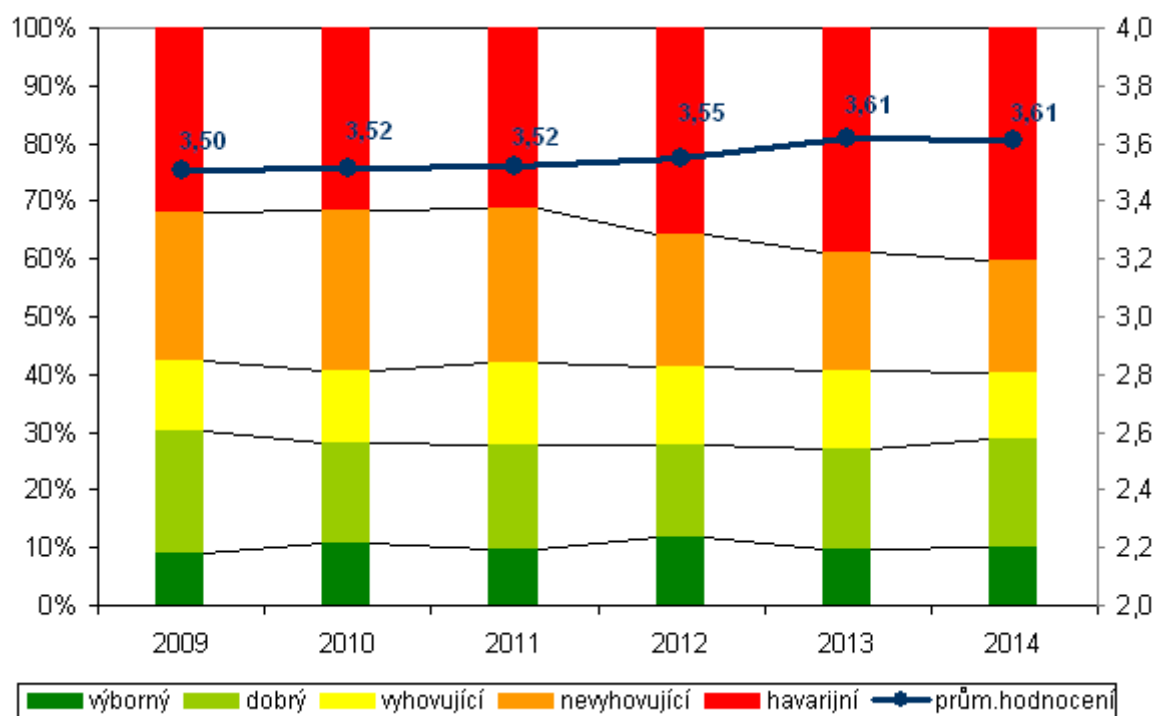
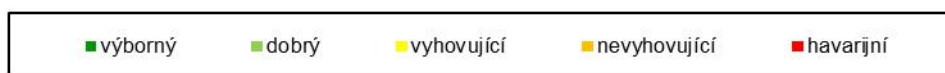
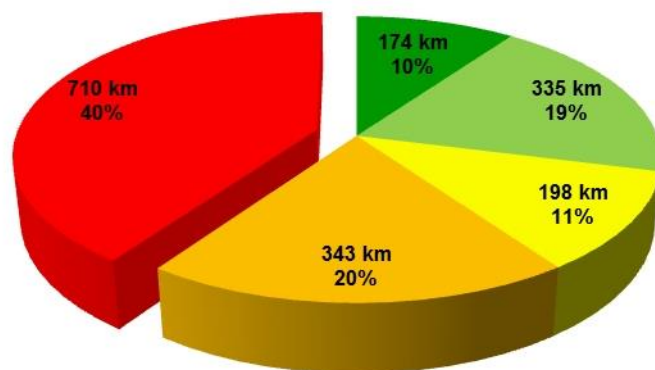
Nejlepší vozovky II. a III. třídy měly k 30. 9. 2014 okresy Kroměříž a Zlín (hodnocení 3,53). Okres Kroměříž má největší podíl silnic s novým povrchem (hodnocení 1) a současně i největší podíl silnic povrchem v havarijním stavu (5). Na třetím místě mezi okresy je Uherskohradištsko (hodnocení 3,56). Čtvrté místo v hodnocení kvality (3,87) zaujímají vozovky v okrese Vsetín.

V porovnání s loňským rokem došlo v kraji k mírnému nárůstu podílu úseků hodnoceným stavem „výborný“ a „dobrý“, přibýlo však i úseků hodnocených stupněm „havarijní“. Oproti roku 2013 zaznamenaly určité zhoršení silnice III. třídy (z loňského hodnocení 3,84 na letošní 3,89), silnice II. třídy naopak vykazaly mírné zlepšení (z 3,04 na 2,93).

V havarijním stavu je v celém kraji 40 % (710 km) silnic II. a III. třídy a ve stavu nevyhovujícím je 20 % (343 km). Celkem je ve Zlínském kraji 60 % (1 053 km) silnic II. a III. třídy, které vyžadují bezprostřední provedení údržby nebo opravy.

V kraji je evidováno 174 kilometrů silnic II. a III. třídy ve výborném stavu (1) a 335 kilometrů ve stavu dobrém (2), to je 29 procent silniční sítě v majetku kraje.

zdroj: rszk.cz



zdroj: rszk.cz

8. Vymezení místních komunikací v ORP za jednotlivé obce

8.1. Délka místních komunikací v jednotlivých obcích ORP Zlín

Obec:	Délka místních komunikací v jednotlivých obcích ORP Zlín (v metrech)
Bohuslavice u Zlína	4982
Březnice	13500
Březůvky	6000
Dobrkovice	3398
Doubravy	x
Držková	x
Fryšták	x
Hostišová	5465
Hřivínův Újezd	4761
Hvozdná	10350
Kaňovice	x
Karlovice	8361
Kašava	5861
Kelníky	x
Lhota	5431
Lípa	x
Lukov	1400
Lukoveček	5339
Machová	3500
Mysločovice	x
Ostrata	x
Provodov	x
Racková	x
Sazovice	5300
Šarovy	x
Tečovice	x
Velký Ořechov	3150
Vlčková	7687
Zlín	x
Želechovice nad Dřevnicí	25000
Celkem	132085

zdroj: Data z dotazníkového šetření provedeného v rámci "Analýzy finančních potřeb v oblasti financování místních komunikací ORP Zlín".

8.2. Současná finanční náročnost na správu místních komunikací z obecních rozpočtů jednotlivých obcí

6	2012 Kolik obec utratila za:			2013 Kolik obec utratila za:			2014 Kolik obec utratila za:		
	údržba	opravy	stavba	údržba	opravy	stavba	údržba	opravy	stavba
Bohuslavice u Zlína	100 000,00 Kč	260 000,00 Kč	0,00 Kč	80 000,00 Kč	220 000,00 Kč	0,00 Kč	60 000,00 Kč	65 000,00 Kč	0,00 Kč
Březnice	700 000,00 Kč	412 000,00 Kč	1 380 000,00 Kč	613 000,00 Kč	269 000,00 Kč	0,00 Kč	542 000,00 Kč	212 000,00 Kč	3 200 000,00 Kč
Březůvky	42 840,00 Kč	120 596,00 Kč	0,00 Kč	71 146,00 Kč	131 883,00 Kč	0,00 Kč	56 692,00 Kč	62 174,00 Kč	0,00 Kč
Dobrkovice	25 000,00 Kč	55 000,00 Kč		59 000,00 Kč	0,00 Kč	0,00 Kč	18 000,00 Kč	34 000,00 Kč	0,00 Kč
Doubravy	x	x	x	x	x	x	x	x	x
Držková	x	x	x	x	x	x	x	x	x
Fryšták	x	x	x	x	x	x	x	x	x
Hostišovná	8 280,00 Kč	8 280,00 Kč	722 846,00 Kč	10 527,00 Kč	78 108,00 Kč	0,00 Kč	1 452,00 Kč	8 580,00 Kč	193 939,00 Kč
Hřivínův Újezd	35 000,00 Kč	0,00 Kč	1 018 000,00 Kč	27 000,00 Kč	41 100,00 Kč	778 200,00 Kč	5 000,00 Kč	35 000,00 Kč	413 500,00 Kč
Hvozdná	94 600,00 Kč	32 600,00 Kč	0,00 Kč	131 000,00 Kč	85 200,00 Kč	0,00 Kč	12 900,00 Kč	88 300,00 Kč	0,00 Kč
Kaňovice	x	x	x	x	x	x	x	x	x
Karlovice	0,00 Kč	1 200 000,00 Kč	0,00 Kč	0,00 Kč	0,00 Kč	0,00 Kč	0,00 Kč	560 000,00 Kč	0,00 Kč
Kašava	203 796,00 Kč	23 277,00 Kč	0,00 Kč	177 618,00 Kč	800 692,00 Kč	0,00 Kč	86 626,00 Kč	780,00 Kč	0,00 Kč
Kelníky	x	x	x	x	x	x	x	x	x
Lhota	60 318,00 Kč	44 768,00 Kč	1 294 325,00 Kč	121 334,00 Kč	201 800,00 Kč	0,00 Kč	22 300,00 Kč	589 840,00 Kč	0,00 Kč
Lípa	x	x	x	x	x	x	x	x	x
Lukov	240 000,00 Kč	100 000,00 Kč	800 000,00 Kč	250 000,00 Kč	550 000,00 Kč	6 300 000,00 Kč	280 000,00 Kč	350 000,00 Kč	6 000 000,00 Kč
Lukoveček	11 920,00 Kč	287 708,00 Kč	0,00 Kč	26 785,00 Kč	65 824,00 Kč	0,00 Kč	8 780,00 Kč	95 687,00 Kč	0,00 Kč
Machová	0,00 Kč	0,00 Kč	0,00 Kč	0,00 Kč	0,00 Kč	0,00 Kč	0,00 Kč	0,00 Kč	0,00 Kč
Mysločovice	x	x	x	x	x	x	x	x	x
Ostrata	x	x	x	x	x	x	x	x	x
Provodov	x	x	x	x	x	x	x	x	x
Racková	x	x	x	x	x	x	x	x	x
Sazovice	0,00 Kč	7 584,00 Kč	0,00 Kč	3 820,00 Kč	15 246,00 Kč	47 650,00 Kč	36 097,00 Kč	40 081,60 Kč	2 867 447,00 Kč
Šarovy	x	x	x	x	x	x	x	x	x
Tečovice	x	x	x	x	x	x	x	x	x
Velký Ořechov	30 000,00 Kč	806 000,00 Kč	1 876 800,00 Kč	48 000,00 Kč	174 500,00 Kč	546 800,00 Kč	8 000,00 Kč	0,00 Kč	2 604 100,00 Kč
Vlčková	11 640,00 Kč	20 600,00 Kč	4 123 874,00 Kč	30 160,00 Kč	43 380,00 Kč	892 561,00 Kč	12 683,00 Kč	27 310,00 Kč	503 791,00 Kč
Zlín	x	x	x	x	x	x	x	x	x
Želechovice nad Dřevnicí	355 000,00 Kč	2 273 000,00 Kč	0,00 Kč	685 000,00 Kč	488 000,00 Kč	0,00 Kč	176 000,00 Kč	1 158 000,00 Kč	2 792 000,00 Kč
Celkem	1 918 394,00 Kč	1 918 394,00 Kč	11 215 845,00 Kč	2 334 390,00 Kč	3 164 733,00 Kč	3 164 733,00 Kč	1 326 530,00 Kč	3 326 752,60 Kč	18 574 777,00 Kč

zdroj: Data z dotazníkového šetření provedeného v rámci "Analýzy finančních potřeb v oblasti financování místních komunikací ORP Zlín".

8.3. Náklady potřebné na nejnutnější opravy, výstavby a rekonstrukce místních komunikací za jednotlivé obce

Obec:	Jakou částku by obec potřebovala na nejnutnější opravy, výstavby a rekonstrukce místních komunikací (havarijní stavy)?	
Bohuslavice u Zlína	5 000 000,00 Kč	Cca 5 mil. Kč. Obec realizuje letos kompletní opravu komunikace poškozené při loňské povodni za cca 1,1 mil. Kč.
Březnice	1 500 000,00 Kč	-
Březůvky	900 000,00 Kč	-
Dobrkovice	200 000,00 Kč	-
Doubravy	x	x
Držková	x	x
Fryšták	x	x
Hostišová	3 000 000,00 Kč	
Hřivínův Újezd	5 230 000,00 Kč	3 700 000,-Kč(ZTV-II.část) 540 000,- Kč (nejnutnější opravy) 990 000,-Kč –hlavní komunikace přes obec
Hvozdná	1 650 000,00 Kč	-
Kaňovice	x	x
Karlovice	3 500 000,00 Kč	-
Kašava	5 000 000,00 Kč	-
Kelníky	x	x
Lhota	5 000 000,00 Kč	-
Lípa	x	x
Lukov	5 000 000,00 Kč	Cca 5 mil Kč na havarijní stav ulice Hrabčecí.
Lukoveček	800 000,00 Kč	-
Machová	3 500 000,00 Kč	-
Mysločovice	x	x
Ostrata	x	x
Provodov	x	x
Racková	x	x
Sazovice	4 500 000,00 Kč	
Šarovy	x	x
Tečovice	x	x
Velký Ořechov	3 150 000,00 Kč	-
Vlčková	2 500 000,00 Kč	-
Zlín	x	x
Želechovice nad Dřevnicí	2 000 000,00 Kč	-
Celkem	52 430 000,00 Kč	

zdroj: Data z dotazníkového šetření provedeného v rámci "Analýzy finančních potřeb v oblasti financování místních komunikací ORP Zlín".

8.4. Částka potřebná na kompletní řešení a zkvalitnění současného stavu místních komunikací

Obec:	Jakou částku by obec potřebovala na kompletní řešení a zkvalitnění současného stavu místních komunikací?	
Bohuslavice u Zlína	1 000 000,00 Kč	Na kompletní řešení a opravy všech MK by bylo potřeba, aby obec mohla do oprav MK investovat alespoň 0,5-1 mil. každoročně, aby se komunikace průběžně udržovaly v použitelném stavu. U nás ale budeme potřebovat především kompletně zrekonstruovat chodník přes celou obec (podél komunikace 2. Třídy) a plochy ve středu obce (kolem křižovatky) a pokud začneme realizovat tyto projekty, na jiné než opravdu nejnutnější opravy MK nám nezbudou finance.
Březnice	60 000 000,00 Kč	-
Březůvky	7 500 000,00 Kč	-
Dobrkovice	1 000 000,00 Kč	-
Doubravy	x	x
Držková		x
Fryšták		x
Hostišovná	16 000 000,00 Kč	-
Hřivínův Újezd	6 200 000,00 Kč	-
Hvozdná	9 350 000,00 Kč	-
Kaňovice		x
Karlovice	7 000 000,00 Kč	-
Kašava	18 000 000,00 Kč	-
Kelníky		x
Lhota	15 000 000,00 Kč	-
Lípa		x
Lukov	15 000 000,00 Kč	cca 15 mil Kč. Hlavně výměna některých povrchů...
Lukoveček	9 500 000,00 Kč	3,5 mil. Kč na chodníky 6 mil. Kč účel. komunikace
Machová	15 000 000,00 Kč	-
Mysločovice		x
Ostrata		x
Provodov		x
Racková		x
Sazovice	12 500 000,00 Kč	-
Šarovy		x
Tečovice		x
Velký Ořechov	5 000 000,00 Kč	-
Vičková	5 550 000,00 Kč	-
Zlín		x
Želechovice nad Dřevnicí	15 000 000,00 Kč	včetně mostů
Celkem	218 600 000,00 Kč	

zdroj: Data z dotazníkového šetření provedeného v rámci "Analýzy finančních potřeb v oblasti financování místních komunikací ORP Zlín".

8.5. Konkrétní technické projekty na řešení stavu místních komunikací

Obec:	Má obec připravené konkrétní technické projekty na řešení stavu místních komunikací? Pokud ano na kolik úseků a v jakém finančním rozsahu?	
Bohuslavice u Zlína	0,00 Kč	Projekt na opravu havarijního stavu MK Na Stráně (zabezpečení sesuvu části MK), opravu části kanalizace a povrch vozovky. Komunikace měří 262 m (838 m ²), havarijní stav je v úseku asi 60 m (175 m ²), ale opravu povrchu potřebuje celá MK.
Březnice	0,00 Kč	Ne – na opravu stávajícího stavu není třeba projekt ani stavební povolení
Březůvky	0,00 Kč	Rozpracován 1 projekt na úsek
Dobrkovice	0,00 Kč	-
Doubravy	x	x
Držková		x
Fryšták		x
Hostišová	6 000 000,00 Kč	Ano, 2 úseky MK, 6 000 000,- Kč
Hřivínův Újezd	4 240 000,00 Kč	2 úseky
Hvozdná	8 100 000,00 Kč	Živičný povrch ulice Družstevní 230.000,- Kč, Rekonstrukce ulice Sadová 480.000,- Kč, Rekonstrukce křižovatky Družstevní vs. Záhumení 210.000,- Kč, Rekonstrukce ulice Sokolská 680.000,- Kč, Rekonstrukce silnice a MK Hvozdná – přehrada 6.500.000,- Kč
Kaňovice		x
Karlovice	2 500 000,00 Kč	V současné době zpracováváme projekt na opravu komunikace v délce 400m. Předpokládaná částka cca 2 500 000,- Kč.
Kašava	0,00 Kč	-
Kelníky		x
Lhota	0,00 Kč	Ne
Lípa		x
Lukov	15 000 000,00 Kč	V současné době připravujeme projekty na opravu místních komunikací, ale jedná se o koncepční materiál, který bude postupně realizován, dle finančních možností obce Lukov. Předpokládáme, že se bude jednat o finanční objem cca 15 mil. Kč.
Lukoveček		- Je připraven projekt na výstavbu chybějících chodníků v délce 280 m, podél ul. T.G. Masaryka a ul. Přílepské. - Před dokončením je projekt na rekonstrukci chodníků přes celou obec cca 700 m.
Machová	-	Máme jeden projekt z dřívější doby, ale chceme nechat připravit další projekty a to, že by to bylo na úseky.
Mysločovice		x
Ostrata		x
Provodov		x
Racková		x
Sazovice	4 500 000,00 Kč	Má připravené 3 projekty v rozsahu cca 4,500.000 Kč
Šarovy		x
Tečovice		x
Velký Ořechov	3 000 000,00 Kč	V přípravě jsou projektové dokumentace ke dvěma projektům v rozsahu 3 000 000 Kč.
Víčková		-
Zlín		x
Želechovice nad Dřevnicí	4 000 000,00 Kč	Ano, úseky v návaznosti na občanskou vybavenost 3 úseky za cca 4 miliony Kč
Celkem	47 340 000,00 Kč	

zdroj: Data z dotazníkového šetření provedeného v rámci "Analýzy finančních potřeb v oblasti financování místních komunikací ORP Zlín".

8.6. Závěr

Ze všech ukazatelů investic do komunikací nejen ORP Zlín, ale i celé ČR jasně plyne, že financování místních komunikací obcí je až na samém okraji zájmu všech zdrojů financování, a že toto břemeno je naloženo na rozpočty obcí samotných. Mimo individuální pasportizace není nikde zcela jasně shrnuto, kolik kilometrů místních komunikací napříč ČR/ORP je, v jakém jsou stavu a kolik financí je třeba na řešení údržby, častěji na havarijní stav, ve kterém se velké většina těchto komunikací nachází. V době, kdy obce neví, co mají financovat dřív (kanalizaci, čističku, osvětlení) zůstávají místní komunikace zcela na okraji finančních možností obcí.

Zcela jasně tento závěr vyplynul z diskuzí se starosty, i z dotazníkového šetření, na kterém je tato analýza postavena.

K dnešnímu dni uvádějí obce, které se zapojily do analýzy cca 133 kilometrů místních komunikací, z toho větší část v neutěšeném až havarijním stavu, připraveno více než 20 projektů, na základě kterých by rády začaly tento stav řešit, v částce 52 milionů na řešení špatného až havarijního stavu, 218 milionů na zkvalitnění povrchů komunikací a 47 milionů na další řešení komunikací (dostavbu, apod.).

Jak už ale bylo zmíněno, financování oprav místních komunikací je zcela na okraji zájmu financování všech dotačních titulů ať se jedná o Zlínský kraj, stát, EU. Mimo špatnou dostupnost ke službám, lékaři či vlastnímu obydlí vede pohyb po těchto komunikacích ke vzniku nebezpečných situací nejen pro řidiče, ale i pro chodce. Tato dlouhodobě obtížně řešitelná situace může vést nejen k bezpečnostním rizikům pro občany a obce, ale i k úbytku obyvatel v postižených lokalitách, vyprazdňování obcí a a ztrátě konkurenceschopnosti regionu.

9. Kontakty

Dokument zpracovaly:

Kateřina Ondrová (pracovník pro analýzy a strategie), tel. +420 608 742 979, mail:
katka.lh@gmail.com

Ing. Hana Ryšková (pracovník pro analýzy a strategie), tel. +420 604 366 154, mail:
hana.ryskova@atlas.cz

RNDr. Otakar Prudil (koordinátor meziobecní spolupráce), tel. +420 737 565 394, mail.
prudil@rravm.cz

10. Přílohy

Příloha 1 - Zápis z jednání k přípravě EMOS ze dne 18.8.2015

Příloha 2 – Zápis z jednání k EMOS ze dne 26.8.2015

Příloha 4 - Zápis ze závěrečného jednání k EMOS ze dne 15.9.2015